



UNIVERSIDADE FEDERAL DA PARAÍBA

CONCURSO PÚBLICO - 2012

PROVIMENTO DE CARGOS TÉCNICO-ADMINISTRATIVOS

CARGO: MÚSICO CONTRABAIXISTA

NÚMERO DE QUESTÕES: 40 (15 DE CONHECIMENTOS GERAIS, SENDO 9 DE LÍNGUA PORTUGUESA, 3 DE INFORMÁTICA, 3 DE RACIOCÍNIO LÓGICO E 25 DE CONHECIMENTOS ESPECÍFICOS)

DURAÇÃO DA PROVA: 04 HORAS (JÁ INCLUÍDO O TEMPO DESTINADO À IDENTIFICAÇÃO E AO PREENCHIMENTO DA FOLHA DE RESPOSTA)

LEIA COM ATENÇÃO

- CONFIRA A NUMERAÇÃO DAS QUESTÕES E O NÚMERO DE PÁGINAS DESTE CADERNO, ANTES DE INICIAR A PROVA. EM CASO DE PROBLEMAS DE IMPRESSÃO, PEÇA A IMEDIATA SUBSTITUIÇÃO DO CADERNO DE PROVAS;
- AS QUESTÕES SÃO COMPOSTAS POR CINCO ITENS NUMERADOS DE I A V E CADA ITEM DEVERÁ SER JULGADO COMO **CERTO** OU **ERRADO** ;
- PREENCHA, NA **FOLHA DE RESPOSTA**, A BOLHA CORRESPONDENTE AO SEU JULGAMENTO (**C** OU **E**) A RESPEITO DE CADA ITEM DAS QUESTÕES;
- APÓS TRÊS HORAS E TRINTA MINUTOS DO INÍCIO DA PROVA, O CANDIDATO FICA DESOBRIGADO A DEVOLVER ESTE CADERNO DE PROVAS.

DIVULGAÇÃO

- ✗ GABARITO PRELIMINAR: **15 DE OUTUBRO DE 2012** (A PARTIR DAS 18 HORAS NO SITE: [WWW.UFPB/CONCURSOS](http://www.ufpb/concursos))
- ✗ GABARITO DEFINITIVO: **23 DE OUTUBRO DE 2012** (A PARTIR DAS 18 HORAS NO SITE: [WWW.UFPB/CONCURSOS](http://www.ufpb/concursos))
- ✗ RELAÇÃO DOS CANDIDATOS HABILITADOS À PROVA TEÓRICO-PRÁTICA, E INFORMAÇÕES SOBRE OS CRITÉRIOS E PROCEDIMENTOS DE APLICAÇÃO DESSA PROVA: **23 DE OUTUBRO DE 2012.**
- ✗ RESULTADO FINAL DO CONCURSO: **09 DE NOVEMBRO DE 2012.**

UNIVERSIDADE FEDERAL DA PARAÍBA - CONCURSO TAE 2012

CONHECIMENTOS GERAIS – LÍNGUA PORTUGUESA

Para Responder às Questões de 01 a 09, leia o texto a seguir:

Fora de Controle

Se a presidente Dilma Rousseff estiver interessada em resolver muita coisa que faz o governo brasileiro ser tão ruim, uma boa ideia pode ser encontrada bem perto de seu local de trabalho, em Brasília mesmo, na Quadra 03, Bloco O, do Setor de Autarquias Sul. É onde funciona a Receita Federal brasileira, e a presidente ganharia de graça, ali, uma grande lição. Bastaria perguntar como foi resolvida uma questão fundamental para a própria Receita, e para o interesse público – o recebimento, a cada ano, das declarações do imposto de renda. Se repetisse em metade do seu governo o que a Receita faz com tanta competência nessa operação, a presidente talvez entrasse para a história do Brasil como uma heroína – a Santa Guerreira que venceu o Dragão da Maldade. É esse bicho que comanda a inépcia, a preguiça e a burrice da burocracia nacional.

A Receita Federal acaba de receber mais de 25 milhões de declarações de renda – quase tudo pela internet, sem que ninguém precise sair de casa, falar com um único funcionário ou fazer fila. Não há papel de espécie alguma. O contribuinte não tem de preencher formulários ou enviar qualquer documento sem comprovantes da renda que recebeu, nem recibos das despesas que teve. A Receita não lhe manda protocolos ou certidões; fica tudo registrado no computador. O cidadão não precisa assinar nada – e se não precisa assinar também não tem de reconhecer firma. O que vale é sua assinatura eletrônica, que o identifica como autor da declaração. Ao fim das contas, o Fisco ganha porque consegue receber; a população ganha porque consegue declarar. É um espetáculo de classe mundial. É, também, uma prova indiscutível de que pode haver eficácia na máquina pública.

Por que, num governo que funciona tão mal, há um serviço que funciona tão bem? É comum ouvir-se que a tecnologia fez tudo. É um equívoco. O que realmente ganhou essa parada foram as ideias inteligentes, e não a eletrônica. A primeira delas foi perceber que o verdadeiro inimigo era a burocracia da idade da pedra que envenena o poder público no Brasil; se tivesse de se conformar com as suas regras, a Receita não conseguiria, fisicamente, manter vivo o imposto de renda. Adotou, então, um princípio brilhante: mandar para o diabo as normas idiotas, caprichosas e inúteis que ameaçavam a execução de uma das principais tarefas e recomeçar do zero com um sistema destinado, acima de tudo, a resolver o problema que tinha de ser resolvido. A segunda atitude foi decidir que o contribuinte, em sua declaração, não tem de provar nada. Ele é, simplesmente, o responsável pelo que declara; depois, se houver problemas, tem de comprovar o que afirmou. É o contrário, exatamente, da postura sagrada da administração pública brasileira.

É pouco comum que se aponte algum mérito num órgão do governo – especialmente nesse, a Receita Federal. Com a possível exceção de Jesus Cristo, que ficou a favor do publicano desprezado por todos, jamais alguém gostou de um coletor de imposto ao longo da história humana. Tudo bem – mas o fato é que, com as declarações de renda, a Receita tem feito um trabalho impecável. Daria para imaginar algo parecido no resto do governo?

Os sinais não são nada bons. A presidente Dilma não gostou dessa conversa; já chamou de “cegos” os que propõem simplificar o governo. Acha, ao contrário, que o importante é ter mais “controles”. Recentemente, ainda, falava-se em Brasília sobre um “reforma gerencial” pela qual seria possível controlar a cada quinze minutos quantas pessoas pegaram senha nos postos do INSS, obrigar os ministros a apresentar relatórios semestrais de resultados ou enviar direto para a sala da ministra da Casa Civil, Gleisi Hoffmann, e durante as 24 horas do dia, imagens do que está acontecendo nos aeroportos – embora não esteja claro o que a ministra Gleisi pode fazer com tanta imagem assim. Enquanto isso, segundo a reportagem recente de *O Estado de S. Paulo*, o poder público escreve mais de 2 milhões de palavras a cada dia útil, na forma de leis, regulamentos, decretos e por aí afora. Um livro que reunisse só a legislação tributária atual pesaria mais de 7 toneladas. Ou seja, o que está acontecendo, mesmo, é uma situação que fugiu a qualquer controle – o exato oposto do que quer a presidente.

É o estouro de uma manda de mamutes. Mas Dilma, ao contrário da Receita, acha que reduzir a quantidade de mamutes é uma ideia falida. Vai acordar amanhã, como todos nós, com mais de 2 milhões de palavras na cabeça.

(GUZZO, J.R. Fora de Controle. **VEJA**, ed. 2270, Ano 45, nº.21, 23 de maio, 2012, p.114.)

UNIVERSIDADE FEDERAL DA PARAÍBA - CONCURSO TAE 2012

QUESTÃO 01 - O texto apresenta informações sobre o governo da presidente Dilma Rousseff. Considerando o ponto de vista do autor, julgue as assertivas abaixo:

- I.** O governo federal tem atendido satisfatoriamente às expectativas da população brasileira, sobretudo, porque mantém sob seu controle as instituições públicas.
- II.** Os órgãos públicos, no geral, ainda se deixam levar pela burocracia, comprometendo a agilidade e a eficácia de seus serviços.
- III.** O governo Dilma funciona mal, visto que cobra mais impostos do que qualquer outra nação, exemplo disso é o número sempre crescente de contribuintes.
- IV.** A exigência da presidente Dilma acerca de um controle cada vez maior no âmbito do governo, ainda que isso gere situações sufocantes, é algo indispensável ao crescimento da nação.
- V.** A popularidade da presidente Dilma é resultado da sua postura rigorosa no controle das instituições públicas, como uma tentativa de tornar o governo melhor.

QUESTÃO 02 - No texto, o autor faz referência à Receita Federal. Considerando o seu ponto de vista sobre esse órgão público, julgue as assertivas abaixo:

- I.** A Receita Federal, preocupada com a eficácia de seus serviços, assume uma atitude antidemocrática ao insurgir-se contra as normas estabelecidas pelo governo, possibilitando a declaração de rendas via internet.
- II.** O uso da internet por si só foi o fator determinante para que Receita Federal pudesse *manter vivo o imposto de renda*.
- III.** A atitude da Receita Federal ao simplificar a entrega das declarações de renda vai ao encontro do que determina o governo Dilma: um controle sempre maior nas instituições públicas.
- IV.** O uso da tecnologia e a execução de algumas medidas inteligentes proporcionaram o sucesso da Receita Federal, atendendo as necessidades do órgão e os interesses dos usuários/contribuintes.
- V.** A Receita Federal, ainda que se preocupe com a eficácia de seus serviços, não deve ser realmente um exemplo a ser seguido por outras instituições, pois o contribuinte declara algo, mas não é obrigado a comprovar nada.

QUESTÃO 03 - Leia: "*Com a possível exceção de Jesus Cristo, que ficou a favor do publicano desprezado por todos, jamais alguém gostou de um coletor de imposto ao longo da história humana.*" (linhas 25-27)

Com base nesse fragmento, julgue as assertivas abaixo:

- I.** A referência a Jesus Cristo é inadequada à argumentação apresentada pelo autor, segundo a qual é arbitrária a cobrança de impostos ao longo da história humana.
- II.** O autor tem a convicção de que apenas Jesus Cristo exerceu plenamente a cidadania, visto que não fez questionamentos diante da cobrança de impostos.
- III.** O pagamento de impostos não é um fato recente e desde os primórdios da humanidade é visto como algo desagradável aos olhos das pessoas.
- IV.** A cobrança de impostos é sempre desagradável na ótica das pessoas, mesmo assim Jesus Cristo não a repelira.
- V.** Jesus Cristo deve ser um modelo a ser seguido, sobretudo, no caso do povo brasileiro, que é visto, geralmente, como sonegador de impostos.

UNIVERSIDADE FEDERAL DA PARAÍBA - CONCURSO TAE 2012

QUESTÃO 04 - Leia: "O cidadão não precisa assinar nada – e se não precisa assinar também não tem de reconhecer firma." (linhas 11-12) Considerando a flexão de plural da forma destacada e suas implicações no registro das formas verbais, de acordo com a norma padrão culta da língua, julgue as estruturas abaixo:

- I. Os cidadãos não precisam assinar nada – e se não precisam assinar também não tem de reconhecer firma.
- II. Os cidadãos não precisam assinar nada – e se não precisam assinar nada também não têm de reconhecer firma.
- III. Os cidadãos não precisam assinar nada – e se não precisam assinar também não têm de reconhecer firma.
- IV. Os cidadãos não precisam assinar nada – e se não precisam assinar também não tem de reconhecer firma.
- V. Os cidadãos não precisam assinar nada – e se não precisam assinar também não têm de reconhecer firma.

QUESTÃO 05 - Leia: "É esse bicho que comanda a inépcia, a preguiça e a burrice da burocracia nacional." (linha 7) Considerando o mesmo **comportamento morfossintático** do QUE nesse fragmento, como elemento de análise, julgue os termos destacados abaixo:

- I. "O **que** vale é sua assinatura eletrônica, [...]" (linha 12)
- II. "[...] ou enviar qualquer documento sem comprovantes da renda **que** recebeu, [...]" (linhas 10-11)
- III. "Por **que**, num governo **que** funciona tão mal, há um serviço que funciona tão bem?" (linha 16)
- IV. "[...] depois se houver problemas, tem de comprovar o **que** afirmou." (linha 23)
- V. "[...] já chamou de 'cegos' os **que** propõem simplificar o governo." (linhas 29-30)

QUESTÃO 06 - Leia: "Tudo bem – mas o fato é que, com as declarações de renda, a Receita tem feito um trabalho impecável." (linhas 27-28). Considerando a análise dos termos presentes nesse fragmento, julgue as assertivas abaixo:

- I. O conectivo *mas* introduz oração de valor adversativo, podendo ser substituído por *entretanto* sem alteração do sentido textual.
- II. A forma verbal *tem feito* está flexionada na voz passiva.
- III. A forma adjetiva *impecável* traduz um posicionamento pessoal do autor acerca da Receita, sendo, portanto, uma forma de valor subjetivo.
- IV. A forma adjetiva *impecável* pode ser colocada antes da forma *trabalho* sem alteração semântica do enunciado.
- V. O uso da pontuação nesse fragmento está de acordo com a norma padrão da língua escrita.

QUESTÃO 07 - Considerando o sentido ou a circunstância expressa pelos termos destacados, julgue as assertivas abaixo:

- I. Em "Bastaria perguntar **como** foi resolvida uma questão fundamental para a própria Receita, [...]" (linha 3), o termo destacado expressa circunstância de causa.
- II. Em "Se repetisse em metade do seu governo o que a Receita faz com tanta competência nessa operação, [...]" (linhas 5-6), o termo destacado pode ser substituído por "caso", mantendo-se o mesmo sentido do enunciado.
- III. Em "[...] **embora** não esteja claro o que a ministra Gleisi pode fazer com tanta imagem assim." (linhas 33-34), o termo destacado expressa circunstância de concessão.
- IV. Em "**Mas** Dilma, ao contrário da Receita acha que reduzir a quantidade de mamutes é uma ideia falida." (linhas 38-39) – O termo destacado tem valor adversativo, podendo ser substituído por "entretanto".
- V. Em "Ao fim das contas, o Fisco ganha **porque** consegue receber; [...]" (linha 13), o termo destacado expressa circunstância de causa.

UNIVERSIDADE FEDERAL DA PARAÍBA - CONCURSO TAE 2012

QUESTÃO 08 - Considerando o uso de expressões próprias do nível coloquial da linguagem, julgue os fragmentos a seguir:

- I. "É esse bicho que comanda a inépcia, a preguiça e a burrice da burocracia nacional." (linha 7)
- II. "A Receita Federal acaba de receber mais de 25 milhões de declarações de renda – quase tudo pela internet, [...]" (linha 8)
- III. "É comum ouvir-se que a tecnologia fez tudo." (linhas 16-17)
- IV. "Adotou, então, um princípio brilhante: mandar para o diabo as normas idiotas, caprichosas e inúteis, [...]" (linhas 19-20)
- V. "Daria para imaginar algo parecido no resto do governo?" (linha 28)

QUESTÃO 09 - Considerando o emprego da vírgula para isolar o termo ou expressão de valor explicativo, julgue os casos de pontuação encontrados abaixo:

- I. "É esse bicho que comanda a inépcia, a preguiça e a burrice da burocracia nacional." (linha 7)
- II. "O que vale é a sua assinatura eletrônica, que o identifica como autor da declaração." (linhas 12-13)
- III. "Ao fim das contas, o Fisco ganha porque consegue receber; [...]" (linha 13)
- IV. "É, também, uma prova indiscutível de que pode haver eficácia na máquina pública." (linhas 14-15)
- V. "A segunda atitude foi decidir que o contribuinte, em sua declaração, não tem de provar nada." (linha 22)

CONHECIMENTOS GERAIS – INFORMÁTICA

QUESTÃO 10 - A evolução da comunicação foi profundamente impactada pelas conquistas tecnológicas do século XX que se deram no campo da aquisição, do processamento e da distribuição de informações. Sobre a evolução da comunicação no contexto da Informática, julgue as proposições abaixo:

- I. A troca de mensagens instantâneas é um recurso de comunicação muito utilizado atualmente que é derivado do programa **talk** do UNIX, em uso, aproximadamente, desde 1970.
- II. A tecnologia de voz sobre IP (VoIP) é um novo método de comunicação que transmite informações de voz sob o formato digital entre computadores e outros dispositivos conectados à Internet, evitando a tarifa cobrada pelas redes de telefonia locais ou de longa distância.
- III. A evolução da comunicação permitiu que o acesso à Internet fosse cada vez mais rápido devido ao avanço da tecnologia ao longo do tempo. As seguintes formas de acesso à Internet evoluíram seguindo a cronologia **acesso discado (dial-up)**, **acesso 3G**, **acesso banda larga (DSL ou à cabo)**, **acesso por fibra óptica (FTTH – Fiber-To-The-Home)** e **acesso por satélite**.
- IV. A comunicação sem fio não é uma ideia nova, pois, em 1901, o físico italiano Marconi demonstrou o uso de um telégrafo sem fio. **Bluetooth** é um padrão de comunicação sem fio utilizado para redes pessoais que conectam computadores, impressoras e outros dispositivos os quais podem se comunicar até a uma distância de um quilômetro uns dos outros.
- V. A evolução dos meios digitais e a utilização das redes remotas interconectadas viabilizaram a transmissão de uma vasta gama de arquivos através da Internet, entre os quais estão os arquivos de vídeo do tipo **.avi**, **.flv**, **.txt** e **.mdb** e os arquivos de música do tipo **.mp3**.

UNIVERSIDADE FEDERAL DA PARAÍBA - CONCURSO TAE 2012

CONHECIMENTOS GERAIS – RACIOCÍNIO LÓGICO

QUESTÃO 13 - Diariamente, nos intervalos dos turnos de trabalho, um pedreiro, um pintor, um servente e um marceneiro disputam partidas de um jogo de baralho, em que o primeiro e o último colocados são, respectivamente, o que ganha mais e o que ganha menos partidas desse jogo, ao final de cada dia. Além disso, sabemos sobre os quatro trabalhadores que, ao final de um dia,

- sempre algum deles ganha mais partidas;
- Antônio ganhou mais jogos do que Batista;
- Batista ganhou mais jogos do que Carlos;
- Carlos ganhou mais jogos do que Danilo;
- o servente não foi o primeiro, nem o último da disputa;
- não foi o marceneiro, nem o pedreiro, quem ganhou mais partidas.

Com base nas informações dadas, julgue as assertivas a seguir:

- I.** Todos ganharam o mesmo número de partidas.
- II.** Antônio ganhou mais jogos do que Carlos ou Batista ganhou mais jogos do que Danilo.
- III.** Danilo ganhou menos jogos do que Carlos e Batista ganhou menos jogos do que Antônio.
- IV.** Não foi o pintor, nem o servente, quem ganhou mais partidas.
- V.** Antônio é o pintor ou o marceneiro e Batista ou Carlos é o servente.

QUESTÃO 14 - Em uma campanha de vacinação feita em uma comunidade, com exatamente 500 pessoas, foram administradas vacinas dos tipos A, B e C. Desse total de pessoas, sabe-se que:

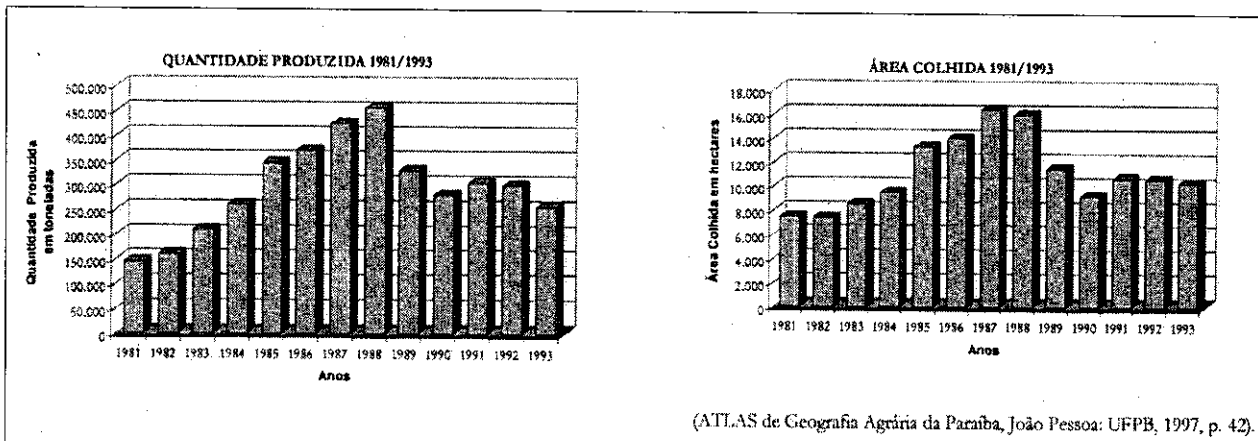
- 5 não foram vacinadas.
- 210 foram vacinadas com o tipo A.
- 230 foram vacinadas com o tipo B.
- 250 foram vacinadas com o tipo C.
- 80 foram vacinadas com os tipos A e B.
- 90 foram vacinadas com os tipos A e C.
- 70 foram vacinadas com os tipos B e C.

Com base nessas afirmações, julgue as assertivas abaixo:

- I.** Exatamente 45 pessoas foram vacinadas com os três tipos.
- II.** Exatamente 150 pessoas foram vacinadas com dois tipos.
- III.** Exatamente 345 pessoas foram vacinadas, no máximo, com um tipo.
- IV.** Mais de 90 pessoas foram vacinadas apenas com o tipo A.
- V.** Mais de 345 pessoas foram vacinadas apenas com um tipo.

UNIVERSIDADE FEDERAL DA PARAÍBA - CONCURSO TAE 2012

QUESTÃO 15 - Nos gráficos abaixo, estão mostradas a quantidade produzida de abacaxi e a correspondente área colhida, na Paraíba, no período de 1981 a 1993.



(ATLAS de Geografia Agrária da Paraíba, João Pessoa: UFPB, 1997, p. 42).

Com base nas informações apresentadas nesses gráficos, julgue as assertivas a seguir:

- I.** De 1982 a 1988, a quantidade produzida só cresceu e triplicou.
- II.** De 1988 a 1990, a quantidade produzida só decresceu e a área colhida só cresceu.
- III.** De 1988 a 1990, a quantidade produzida só decresceu ou a área colhida só decresceu.
- IV.** A quantidade máxima produzida ocorreu no mesmo ano em que a área colhida foi máxima.
- V.** Se, em algum período, a quantidade produzida só decresceu, então, nesse mesmo período, a área colhida não aumentou.

CONHECIMENTOS ESPECÍFICOS – CARGO: MÚSICO PIANISTA CORREPETIDOR

QUESTÃO 16 - Considerando o trecho abaixo, para coro misto a quatro vozes, julgue as seguintes assertivas:



- I.** O último acorde do compasso 2 é uma sétima diminuta, em segunda inversão.
- II.** A frase conclui com uma semicadência.
- III.** O último acorde do compasso 3 é uma interdominante do V Grau, em primeira inversão.
- IV.** A segunda colcheia do compasso 2, no Baixo, é uma nota de passagem.
- V.** A última colcheia do compasso 3, no Soprano, é uma apojetura.

UNIVERSIDADE FEDERAL DA PARAÍBA - CONCURSO TAE 2012

QUESTÃO 17 - A partir do trecho musical abaixo, julgue as assertivas abaixo:

1
Festlich und gemessen, ohne zu schleppen *)

Pauken
pp
mit Dämpfer

SOLO
pp

Contrabaß

2

I. Flöte
pp

Bassoon

Posaune

Cello
mit Dämpfer
pp

Bass

- I. Trata-se de um trecho de uma obra para contrabaixo solista.
- II. É o trecho de uma obra de um compositor norte-americano.
- III. Foi composto por Gustav Mahler.
- IV. É um trecho de uma sinfonia.
- V. Utiliza uma canção popular como material temático.

QUESTÃO 18 - Tomando como base a Forma Sonata do período Clássico (1750-1810), julgue as assertivas abaixo:

- I. Exposição, Desenvolvimento e Reexposição são suas partes principais.
- II. Sujeito, Contrassujeito e Divertimento são seus elementos principais.
- III. A Forma Sonata está muito presente nas Sinfonias, Concertos e na música de câmara do período.
- IV. Praticamente não foi utilizada por L. van Beethoven (1770-1827).
- V. A Forma Sonata pode conter Introdução e Coda na sua estrutura.

QUESTÃO 19 - Com relação ao período Barroco, julgue as assertivas abaixo:

- I. A orquestra barroca já não contava com a presença do baixo-contínuo.
- II. A Paixão, o Oratório e a Cantata são gêneros vocais religiosos do período Barroco.
- III. A Sonata Barroca se dividia em dois tipos: *Sonata da Camera* e *Sonata da Chiesa*.
- IV. C. Gesualdo, C. Jenequin e G. de Machaut foram compositores expoentes do período.
- V. *Concertino* e *Ripieno* são termos relacionados à estrutura do *Concerto Grosso*.

UNIVERSIDADE FEDERAL DA PARAÍBA - CONCURSO TAE 2012

QUESTÃO 20 - Considerando as propriedades e as características do acorde abaixo, julgue as assertivas a seguir:



- I. O acorde encontra-se em segunda inversão.
- II. É um acorde de Fá Maior.
- III. É um acorde de três sons, com a fundamental duplicada.
- IV. O acorde é a Tônica de Ré Menor.
- V. O acorde é a Dominante de Dó Maior.

QUESTÃO 21 - Com relação à tonalidade de Ré Maior, julgue as assertivas abaixo:

- I. Tem como tons vizinhos Si Menor, Sol Maior, Mi Menor, Lá Maior e Fá# Menor.
- II. É homônima da tonalidade de Ré Menor.
- III. Sua supertônica é mi.
- IV. Seus graus tonais são mi, fá# e si.
- V. Tem três acidentes na armadura.

QUESTÃO 22 - Com relação à rítmica e à métrica da música, julgue as assertivas abaixo:

- I. No contratempo, a pausa sempre está na parte fraca do tempo.
- II. As quiáteras podem ser aumentativas ou diminutivas.
- III. As síncopes podem ser regulares ou irregulares.
- IV. O primeiro tempo do compasso é sempre fraco.
- V. Os compassos podem ser simples, compostos ou mistos.

QUESTÃO 23 - J. S. Bach foi menos conhecido do que vários compositores contemporâneos seus. No entanto, duzentos anos após sua morte, a sua música seria disseminada pelo mundo e o seu nome seria um dos mais reverenciados da arte ocidental. Com relação a esse compositor, julgue as seguintes assertivas:

- I. Compôs o *Cravo Bem Temperado*.
- II. Nasceu e viveu em Bonn, na Alemanha.
- III. Escreveu os *Concertos de Brandeburgo* e as *Variações Goldberg*.
- IV. Exerceu a função de organista e mestre da capela em Viena.
- V. Compôs praticamente em todas as formas em voga no seu tempo, com exceção da ópera.

UNIVERSIDADE FEDERAL DA PARAÍBA - CONCURSO TAE 2012

QUESTÃO 24 - Quanto a formas e gêneros típicos do Classicismo, julgue os itens abaixo:

- I. *Ricercare*.
- II. Concerto.
- III. Motete Isorrítmico.
- IV. Forma Sonata.
- V. *Concerto Grosso*.

QUESTÃO 25 - Considerando as associações dos compositores com os movimentos musicais, julgue os itens abaixo:

- I. Franz Schubert → Expressionismo
- II. Richard Wagner → Serialismo
- III. Antonin Dvorák → Nacionalismo
- IV. Claude Debussy → Impressionismo
- V. John Cage → Aleatorismo

QUESTÃO 26 - Quanto aos compositores e suas obras, julgue as assertivas:

- I. Igor Stravinsky compôs o balé *Petrushka*.
- II. Aaron Copland compôs a ópera *Porgy and Bess*.
- III. Arnold Schoenberg compôs *Pierrot Lunaire*.
- IV. Heitor Villa-Lobos compôs a cantata *Carmina Burana*.
- V. Alban Berg compôs a ópera *Wozzeck*.

QUESTÃO 27 - Quanto às Posições possíveis das notas em relação ao soprano, nos acordes de três sons (perfeitos maiores e menores), julgue os itens abaixo:

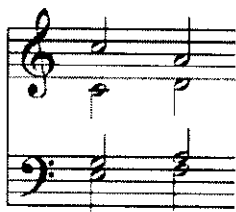
- I. Posição de Terça.
- II. Posição de Sexta.
- III. Posição de Sétima.
- IV. Posição de Quinta.
- V. Posição de Oitava.

QUESTÃO 28 - Com relação ao Dodecafonismo, surgido na primeira metade do século XX, julgue as assertivas abaixo:

- I. Sua teoria foi formulada por Arnold Schoenberg.
- II. Dmitri Shostakovich foi um de seus expoentes.
- III. Alban Berg e Anton Webern utilizaram este método em suas obras.
- IV. Foi introduzido no Brasil por H. J. Koellreutter.
- V. Béla Bartók foi um dos seus seguidores.

UNIVERSIDADE FEDERAL DA PARAÍBA - CONCURSO TAE 2012

QUESTÃO 29 - Com relação ao encadeamento abaixo (para coro misto a quatro vozes), julgue as assertivas a seguir:



- I. Os dois acordes são diatônicos nas tonalidades de Dó Maior e Fá Maior.
- II. O primeiro acorde está em segunda inversão.
- III. As quartas justas paralelas entre as vozes de contralto e tenor são consideradas proibidas pela maioria dos tratados de harmonia tonal.
- IV. A fundamental está duplicada no primeiro acorde; a quinta está duplicada no segundo acorde.
- V. O segundo acorde está em estado fundamental.

QUESTÃO 30 - Quanto à cifragem dos acordes de sétima da dominante, em estado fundamental e em suas inversões, julgue os itens abaixo:

- I. 1ª, 2ª, 3ª, 4ª
- II. V⁷⁺, V⁵, V^{4sus}
- III. V⁷, V⁶₅, V⁴₃, V₂
- IV. V⁶₃, V⁶₄, V⁷⁺
- V. 7ª, 5ª, 3ª

QUESTÃO 31 - No início do século XX, o Movimento Expressionista nas artes visuais causou influências marcantes na música de alguns compositores europeus. Considerando tal influência, julgue as assertivas abaixo:

- I. *A Sagração da Primavera* e *Pássaro de Fogo* são duas obras associadas ao Expressionismo em música.
- II. Dentre os compositores influenciados pelo Expressionismo encontram-se Schoenberg, Berg e Webern.
- III. As obras expressionistas são essencialmente tonais.
- IV. O campo temático das obras expressionistas aborda o homem descrito pela psicologia do início do século: isolado, refém de conflitos interiores, tensões, ansiedade, impulsos irracionais do subconsciente.
- V. *Erwartung* e *Pierrot Lunaire* são duas obras associadas ao Expressionismo em música.

UNIVERSIDADE FEDERAL DA PARAÍBA - CONCURSO TAE 2012

QUESTÃO 32 - Com relação ao trecho abaixo, extraído da Sonata para piano K 545, de W. A. Mozart, julgue as seguintes assertivas:

The image shows a musical score for the first movement of Mozart's Sonata for Piano K. 545. The score is written in G major and 4/4 time. It consists of six systems of two staves each (treble and bass clef). The first system contains measures 1-4. The second system contains measures 5-8, with a measure rest in the bass staff of measure 5. The third system contains measures 9-12, with a measure rest in the bass staff of measure 9. The fourth system contains measures 13-16, with a measure rest in the bass staff of measure 13. The fifth system contains measures 17-20, with a measure rest in the bass staff of measure 17. The sixth system contains measures 21-24, with a measure rest in the bass staff of measure 21. The score features a variety of rhythmic patterns, including eighth and sixteenth notes, and rests.

- I. Há uma modulação de Dó Maior para Sol Maior.
- II. A textura nos primeiros quatro compassos é homofônica.
- III. O início do segundo tema, de acordo com o desenho formal, ocorre no compasso 18.
- IV. A harmonia no primeiro e segundo tempos do compasso 4 é de sétima da dominante, em primeira inversão.
- V. O arpejo no segundo tempo do compasso 19 forma um acorde de sexta aumentada germânica.

UNIVERSIDADE FEDERAL DA PARAÍBA - CONCURSO TAE 2012

QUESTÃO 33 - Considerando o início do segundo movimento da Sonata para piano nº 35, de Haydn, abaixo, julgue as assertivas a seguir:

Adagio

I. O andamento *Adagio* é mais lento do que *Largo*.

II. A cifra do primeiro acorde do compasso 2 é: V_5^6

III. O trecho compreende duas frases, com a segunda incluindo ornamentações melódicas, mudanças nas articulações e nas dinâmicas.

IV. O trecho não é modulatório.

V. O compasso é quaternário.

QUESTÃO 34 - O século XX foi pontuado pelo surgimento de novas linguagens e de novas abordagens musicais. Considerando aquelas que emergiram no decorrer desse século, julgue os itens abaixo:

I. Modos Rítmicos.

II. Tonalismo.

III. Música Espectral.

IV. *Ars Nova*.

V. Conductus Polifônico.

QUESTÃO 35 - A ópera é um gênero que desde o Barroco vem se adaptando às diversas linguagens musicais. Com relação aos compositores do século XX que abordaram o gênero, julgue as seguintes assertivas:

I. Heitor Villa-Lobos.

II. Gian Carlo Menotti.

III. Philip Glass.

IV. Arnold Schoenberg.

V. Leonard Bernstein.

UNIVERSIDADE FEDERAL DA PARAÍBA - CONCURSO TAE 2012

QUESTÃO 36 - Com relação a compositores que escreveram concertos para contrabaixo no século XVIII, julgue os seguintes itens:

- I. Giovanni Bottesini.
- II. Hans Werner Henze.
- III. Gunther Schuller.
- IV. Johannes Matthias Sperger.
- V. Karl Ditters von Dittersdorf.

QUESTÃO 37 - Com relação a peças para contrabaixo escritas no século XX, julgue os seguintes itens:

- I. *Angel of Dusk*, de Einajuhani Rautavaara.
- II. *Nuits*, de Giacinto Scelsi.
- III. *Parable XVII*, Op. 131, de Vincent Persichetti.
- IV. *Naked Angel Face*, de Sylvano Bussotti.
- V. *Figment III*, de Elliott Carter.

QUESTÃO 38 - Com relação à música brasileira composta no século XX, que inclui contrabaixo na sua instrumentação, julgue os seguintes itens:

- I. *Sexteto Místico*, de Heitor Villa-Lobos.
- II. *Desafio IV*, de Marlos Nobre.
- III. *Quatro Peças Modais*, de Osvaldo Lacerda.
- IV. *Museu da Inconfidência*, de César Guerra-Peixe.
- V. *Valsas de Esquina*, Francisco Mignone.

QUESTÃO 39 - Considerando o trecho abaixo, julgue as assertivas a seguir:

Allegro

Violoncello

Double Bass

5

10

16

21

- I. O compositor é Gioacchino Rossini.
- II. Duo para Violoncelo e Contrabaixo em Ré Maior, composto em 1824.
- III. Há *seqüências* entre os compassos 17 e 20.
- IV. O trecho é modulatório.
- V. A textura predominante é polifônica.

QUESTÃO 40 - Considerando o trecho abaixo, julgue as assertivas a seguir:

Andantino

Andantino

10

20

- I. É um trecho original de uma obra camerística.
- II. Foi escrito por um compositor francês.
- III. É um trecho do último movimento de uma obra de Franz Schubert.
- IV. Inclui o contrabaixo na sua instrumentação.
- V. É um trecho da obra *A Morte e a Donzela*.