

UNIVERSIDADE FEDERAL DA PARAÍBA - CONCURSO TAE 2012



UNIVERSIDADE FEDERAL DA PARAÍBA

CONCURSO PÚBLICO - 2012

PROVIMENTO DE CARGOS TÉCNICO-ADMINISTRATIVOS

CARGO: OPERADOR DE CÂMERA DE CINEMA E TV

NÚMERO DE QUESTÕES: 40 (15 DE CONHECIMENTOS GERAIS, SENDO 9 DE LÍNGUA PORTUGUESA, 3 DE INFORMÁTICA, 3 DE RACIOCÍNIO LÓGICO E 25 DE CONHECIMENTOS ESPECÍFICOS)

DURAÇÃO DA PROVA: 04 HORAS (JÁ INCLUÍDO O TEMPO DESTINADO À IDENTIFICAÇÃO E AO PREENCHIMENTO DA FOLHA DE RESPOSTA)

LEIA COM ATENÇÃO

- CONFIRA A NUMERAÇÃO DAS QUESTÕES E O NÚMERO DE PÁGINAS DESTA CADERNO, ANTES DE INICIAR A PROVA. EM CASO DE PROBLEMAS DE IMPRESSÃO, PEÇA A IMEDIATA SUBSTITUIÇÃO DO CADERNO DE PROVAS;
- AS QUESTÕES SÃO COMPOSTAS POR CINCO ITENS NUMERADOS DE I A V E CADA ITEM DEVERÁ SER JULGADO COMO **CERTO** OU **ERRADO** ;
- PREENCHA, NA **FOLHA DE RESPOSTA**, A BOLHA CORRESPONDENTE AO SEU JULGAMENTO (**C** OU **E**) A RESPEITO DE CADA ITEM DAS QUESTÕES;
- APÓS TRÊS HORAS E TRINTA MINUTOS DO INÍCIO DA PROVA, O CANDIDATO FICA DESOBRIGADO A DEVOLVER ESTE CADERNO DE PROVAS.

DIVULGAÇÃO

- ✗ GABARITO PRELIMINAR: **15 DE OUTUBRO DE 2012** (A PARTIR DAS 18 HORAS NO SITE: WWW.UFPB/CONCURSOS)
- ✗ GABARITO DEFINITIVO: **23 DE OUTUBRO DE 2012** (A PARTIR DAS 18 HORAS NO SITE: WWW.UFPB/CONCURSOS)
- ✗ RELAÇÃO DOS CANDIDATOS HABILITADOS À PROVA TEÓRICO-PRÁTICA, E INFORMAÇÕES SOBRE OS CRITÉRIOS E PROCEDIMENTOS DE APLICAÇÃO DESSA PROVA: **23 DE OUTUBRO DE 2012.**
- ✗ RESULTADO FINAL DO CONCURSO: **09 DE NOVEMBRO DE 2012.**

Para responder às questões de 01 a 09, leia o TEXTO a seguir:

HOMO CONNECTUS

Uma charge em recente número da revista *The New Yorker* mostrava uma animada mulher, ao telefone, convidando os amigos para uma festinha em sua casa. “Vai ser daquelas reuniões com todo mundo olhando para seu iPhone”, ela diz. O leitor captou? A leitora achou graça? Cartunistas são mais rápidos do que antropólogos e mais diretos do que romancistas. Captam o fenômeno quase no momento mesmo em que vem à luz. O fenômeno em questão é o poder magnético dos iPhones, BlackBerries e similares. O ato de compra desses aparelhinhos é um contrato que vincula mais que casamento. As pessoas se obrigam a partilhar a vida com eles.

Na charge da *New Yorker*, a mulher estava convidando para uma festa em que, ela sabia – e até se entusiasmava com isso, as pessoas ficariam olhando para seus iPhones ainda mais do que umas para as outras. É assim, desde a sensacional erupção dos tais aparelhinhos, e não só nas ocasiões sociais. O mesmo ocorre nas reuniões de trabalho. Chegam os participantes e cada um já vai depositando à mesa o respectivo smartphone (o nome do gênero a que pertencem as espécies). Dali para a frente, será um olho lá e outro cá, uma na reunião e outro na telinha. Não dá para desgarrar dela. De repente pode chegar uma mensagem, aparecer uma notícia importante, surgir a necessidade de uma consulta no Google.

O que vale para reuniões sociais e de trabalho vale também para as sessões do Supremo Tribunal Federal. Quem assistiu pela TV Justiça, na semana passada, ao início do julgamento das competências do Conselho Nacional de Justiça, assistiu a uma cena exemplar. Falava o representante da Associação dos Magistrados Brasileiros. A TV Justiça com seu apego pela câmera parada, modelo Jean-Luc Godard, enquadrava o orador e, atrás dele, quatro cadeiras da primeira fila da assistência. Três delas estavam ocupadas, a primeira por uma moça que, coitada, não conseguia se livrar de um ataque de espirros, e as outras duas por cavalheiros cujo tormento, igualmente compulsivo, era não conseguir se livrar dos smartphones. (Se o leitor ainda não se deu conta, o melhor, na Justiça ou na TV Câmara, é observar o que se passa ao fundo.)

Os dois cavalheiros apresentavam reações características do *Homo connectus*. Um olho lá, outro cá. De vez em quando, um deles guardava o telefoninho no bolso. Será que agora vai sossegar? Não; minutos depois, sacava-o de novo. E se chega uma mensagem? Uma notícia? Às vezes o smartphone exigia mais que um simples olhar. Requeria o afago dos dedos, naquele gesto que antes servia para espanar uma sujeirinha na roupa, e hoje é o modo de conversar com a telinha. Quando o representante da Associação dos Magistrados terminou o discurso, veio ocupar a cadeira que estava vazia. Agora era sua vez! Sacou o smartphone e, olho lá e olho cá, ele o põe no bolso, tira, olha, consulta de novo, enquanto o orador seguinte se apresentava.

O telefoninho esperto vem provocando decisivas alterações na ordem das coisas. O ser humano é instigado a desenvolver novas habilidades, como a de tocar na tela e conduzi-la ao fim desejado, sem que desande, furiosa e insubmissa. Implantam-se novos hábitos sociais. No tempo do celular puro e simples, aquele bicho que só telefonava, havia restrições a seu uso. Não em ambientes mais debochados, como a Câmara dos Deputados por exemplo, onde sempre foi e continua a ser usado sem peias. Em lugares de maior compostura, os celulares são evitados porque fazem barulho – disparam a tocar campainhas ou musiquinhas e só permitem comunicação via voz. Já os smartphones podem ser desativados na função telefone mas continuar, em respeitoso silêncio, na função telinha. Daí serem socialmente mais aceitáveis.

Há uma grande desvantagem, porém. O aparelhinho parte a pessoa ao meio. Metade dela está em festa, metade no smartphone. Concluída sua oração, metade do senhor da Associação dos Magistrados continuou na sessão do Supremo, metade evadiu-se para o aparelhinho. Pode ser que o aparelhinho lhe tenha trazido informações fundamentais para sua causa. Mas pode ser também que tenha perdido informações fundamentais, ao não acompanhar o orador seguinte. Qual o remédio, para a divisão da pessoa em duas, metade ela mesma, metade seu smartphone? Abrir mão do aparelhinho, depois de todas as facilidades que trouxe, está fora de questão. Se é para abrir mão de um dos dois lados, que seja o da pessoa. Por exemplo: inventando-se um smartphone capaz de sugá-la e reproduzi-la em seu bojo. As reuniões sociais, as de trabalho e as sessões do Supremo seriam feitas só de smartphones, sem a intermediação humana. Delírio? O leitor esquece do que a Apple é capaz.

(TOLEDO, Roberto Pompeu de. *Homo Connectus*. Veja. edição 2225, ano 45, nº.6, p.125,8 fev. 2012, p.126)

UNIVERSIDADE FEDERAL DA PARAÍBA - CONCURSO TAE 2012

QUESTÃO 01 - No 1º parágrafo, o autor faz referências a uma charge publicada na Revista *The New Yorker* e ao trabalho dos cartunistas. Com base na leitura desse parágrafo, julgue as assertivas abaixo:

- I. As charges são textos humorísticos, por isso os cartunistas, ao contrário dos romancistas, não seguem a norma padrão da língua escrita.
- II. As charges abordam assuntos considerados banais ou irrelevantes que, por serem tratados com deboche, deixam de despertar o interesse dos leitores.
- III. Os cartunistas, por não terem preocupação com a ciência e com arte, discriminam o trabalho dos antropólogos e dos romancistas.
- IV. A rapidez e a forma direta com que os cartunistas registram fatos da realidade assinalam a diferença entre a sua atividade e a dos antropólogos e a dos romancistas.
- V. O trabalho dos cartunistas não tem tido o reconhecimento da sociedade tal como ocorre com a produção dos antropólogos e a dos romancistas, profissionais considerados mais sérios.

QUESTÃO 02 - Leia: *“O ato de compra desses “aparelhinhos” é um contrato que vincula mais que um casamento. As pessoas se obrigam a partilhar a vida com eles.”* (linhas 5-6) Considerando as ideias expressas nesse fragmento, julgue as assertivas abaixo:

- I. O uso da forma diminutiva *“aparelhinhos”* revela o tom crítico do autor ao desdenhar o poder da tecnologia na vida das pessoas.
- II. A comparação estabelecida entre o uso dos *“aparelhinhos”* e o *“casamento”* mostra-se inadequada à argumentação apresentada pelo autor.
- III. O uso da expressão *“se obrigam a partilhar”* reforça a ideia de vínculo inseparável que se estabelece entre os aparelhinhos e os seus usuários.
- IV. A relação dos usuários com os *“aparelhinhos”* é semelhante à relação de dependência estabelecida pela instituição do *“casamento.”*
- V. O *casamento* deixou de ser uma instituição estável, pois o vínculo de dependência entre o casal é mais frágil do que o vínculo entre os *“aparelhinhos”* e seus usuários.

QUESTÃO 03 - Considerando o ponto de vista do autor acerca dos smartphones, julgue as assertivas abaixo:

- I. Estabelecem uma relação de compulsão, obrigando os usuários a estarem sempre conectados.
- II. Alteram a ordem das coisas e o comportamento das pessoas, por isso, qualquer que seja a circunstância, devem ser substituídos pelo *“celular puro e simples”*.
- III. Trazem benefícios aos usuários, todavia apresentam expressiva desvantagem ao dividir a pessoa (usuário) ao meio – *“metade ela mesma, metade seu smartphone”*.
- IV. Implantam novos hábitos sociais e, por isso, não gozam do mesmo prestígio do *“celular puro e simples”* em ambientes seletos, como a Câmara dos Deputados.
- V. São socialmente mais aceitáveis, visto que podem ser desligados na função celular e continuar na função telinha, evitando transtornos sonoros.

UNIVERSIDADE FEDERAL DA PARAÍBA - CONCURSO TAE 2012

QUESTÃO 04 - Leia: "Quando o representante da Associação dos Magistrados terminou o discurso, veio ocupar a cadeira que estava vazia." (linhas 26-27) No fragmento, o termo *que* é um conectivo que introduz oração de valor restritivo. Considerando esse mesmo comportamento sintático-semântico, julgue os termos destacados nos fragmentos abaixo:

- I. "O **que** vale para reuniões sociais e de trabalho vale também para as sessões do Supremo Tribunal Federal." (linha 14)
- II. "Três delas estavam ocupadas, a primeira com uma moça **que**, coitada, não conseguia se livrar de um ataque de espirros, [...]" (linhas 18-19)
- III. "Será **que** agora vai sossegar?" (linha 23)
- IV. "Requeria o afago dos dedos, naquele gesto **que** antes servia para espanar uma sujeirinha na roupa, [...]" (linha 25)
- V. "Abrir mão do aparelhinho, depois de todas as facilidades **que** trouxe, está fora de questão." (linha 42)

QUESTÃO 05 - Considerando o uso de estrutura da voz passiva, julgue os verbos destacados nos fragmentos abaixo:

- I. "A leitora **achou** graça?" (linha 3)
- II. "O mesmo **ocorre** nas reuniões de trabalho." (linhas 9-10)
- III. "Não dá para **desgarrar** dela." (linha 12)
- IV. "**Implantam-se** novos hábitos sociais." (linha 31)
- V. "As reuniões sociais, as de trabalho e as sessões do supremo **seriam feitas** só de smartphones, sem a intermediação humana." (linhas 44-45)

QUESTÃO 06 - Leia: "Em lugares de maior compostura, os celulares são evitados **porque fazem barulho**." (linhas 33-34) Considerando a reescrita da oração destacada por outra de mesmo valor semântico, julgue as estruturas oracionais abaixo:

- I. [...] uma vez que fazem barulho.
- II. [...] ainda que façam barulho.
- III. [...] se fizerem barulho.
- IV. [...] visto que fazem barulho.
- V. [...] como fazem barulho.

QUESTÃO 07 - Leia: "(Se o leitor não se deu conta, o melhor, na TV ou na TV Câmara, é observar o que se passa ao fundo.)" (linhas 20-21) Em relação ao emprego do termo *se* nesse fragmento, julgue as assertivas abaixo:

- I. Nas três ocorrências, apresenta a mesma classificação morfológica.
- II. Nas três ocorrências, desempenha a mesma função sintática.
- III. Na primeira ocorrência, introduz oração que expressa circunstância de condição.
- IV. Na segunda ocorrência, indica a indeterminação do sujeito da oração.
- V. Na terceira ocorrência, é uma forma pronominal que expressa ideia de reciprocidade.

UNIVERSIDADE FEDERAL DA PARAÍBA - CONCURSO TAE 2012

QUESTÃO 08 - Leia: "No tempo do celular puro e simples, aquele bicho que só telefonava, havia restrições a seu uso." (linhas 31-32) Quanto a análise dos termos e das expressões presentes nesse fragmento, julgue as assertivas abaixo:

- I. A oração *que só telefona* apresenta ideia de explicação.
- II. O termo *bicho* está empregado em sentido conotativo.
- III. O termo *só* expressa ideia de restrição.
- IV. A forma verbal *havia* pode ser substituída por *existia*, mantendo-se o mesmo nível de linguagem.
- V. O termo *seu* estabelece a coesão textual, tendo como referente a expressão "celular puro e simples"

QUESTÃO 09 - Leia: "As pessoas se obrigam a partilhar a vida com eles." (linha 6). Tomando como referência, para análise, a mesma regência de *obrigam*, julgue os verbos destacados nos fragmentos abaixo:

- I. "Captam o fenômeno quase no momento mesmo em que **vem** à luz." (linhas 5-6)
- II. "O mesmo **ocorre** nas reuniões de trabalho." (linhas 12-13)
- III. "**Chegam** os participantes e cada um já vai depositando à mesa o respectivo smartphone [...]." (linhas 13-14)
- IV. "Os dois cavalheiros **apresentavam** reações características do Homo connectus." (linha 28)
- V. "Pode ser que o aparelhinho lhe **tenha trazido** informações fundamentais para sua causa." (linhas 39-40)

CONHECIMENTOS GERAIS – INFORMÁTICA

QUESTÃO 10 - Os aplicativos computacionais para escritórios tais como o Office e o LibreOffice têm contribuído para aumentar a produtividade das atividades rotineiras nas empresas. Com relação a estes aplicativos, julgue as proposições abaixo:

- I. Utilizando-se as Ferramentas de Cabeçalho e Rodapé do Word 2007, é possível inserirem-se cabeçalhos diferentes em páginas pares e ímpares, desde que as páginas pares e ímpares estejam em seções diferentes.
- II. Através da guia Referências e da opção Controlar Alterações do Word 2007, é possível controlarem-se as alterações em um documento, ressaltando-se com cores e formatos diferentes as modificações realizadas, mas as marcações somente se tornam visíveis se um dos itens **Marcação na exibição final** ou **Marcação na exibição original** (disponíveis em **Exibir para Revisão**) estiver selecionado.
- III. As opções de ajuste do conteúdo das células de uma tabela, que estão disponíveis no Word 2007 ao selecionar-se a tabela, clicar-se com o botão direito e escolher-se **Auto Ajuste**, são **Ajustar-se Automaticamente ao Conteúdo**, **Ajustar-se Automaticamente à Janela**, **Ajustar-se Automaticamente à Tela e Largura fixa da coluna**.
- IV. No diálogo Campos do Writer, selecionando-se a aba Referências, é possível incluírem-se referências cruzadas que poderão apontar para itens do tipo Títulos, Marcadores, Figuras, Parágrafos numerados, Hiperlinks e Índices.
- V. A funcionalidade de sumário do Writer permite que seja construído um índice automatizado de conteúdo a partir dos títulos de um documento, índice que não poderá ser formatado ou modificado posteriormente, pois é gerenciado de modo automático pelo Writer.

UNIVERSIDADE FEDERAL DA PARAÍBA - CONCURSO TAE 2012

QUESTÃO 11 - A utilização da Internet possibilita o acesso a uma vasta gama de informações, aplicativos e ferramentas que vão desde sites de pesquisa e softwares empresariais até o entretenimento on-line como vídeos e jogos. Sobre os conceitos sobre a Internet, suas aplicações e o acesso seguro, julgue os itens a seguir:

- I.** A Intranet utiliza os mesmos protocolos, serviços e aplicativos da Internet, mas é administrada separadamente em uma corporação e só pode ser acessada por usuários que estão fisicamente nesta corporação.
- II.** Os cookies são usados por diversos sites da Internet com a finalidade de armazenar informações do usuário que podem ser utilizadas em uma visita posterior à mesma página.
- III.** A permissão para abertura de janelas pop-up é um recurso que não pode ser controlado pelos usuários dos navegadores Google Chrome e Internet Explorer.
- IV.** As conexões de Internet a cabo usam linhas coaxiais a cabo para prover acesso de alta velocidade à Internet.
- V.** Cada computador na Internet recebe um endereço IP composto por números, os quais são convertidos em nomes pelo sistema de filtro de pacotes localizados nas empresas e organizações.

QUESTÃO 12 - A memória do computador e os dispositivos de armazenamento são componentes extremamente importantes, pois possibilitam a gravação e a recuperação de dados necessários ao processamento da informação. Sobre esses componentes, julgue as proposições abaixo:

- I.** As fitas magnéticas usam uma tecnologia de armazenamento sequencial mais antiga do que a dos discos magnéticos e ainda são utilizadas por algumas corporações.
- II.** A tecnologia de armazenamento RAID (Redundant Array of Inexpensive Discs) consiste de um pacote composto por uma grande quantidade de drives de disco, um chip controlador e um software especializado e permite o acesso aos dados por múltiplas vias simultaneamente.
- III.** Os drives removíveis USB oferecem um meio de armazenamento portátil e chegam a armazenar uma quantidade de dados na ordem de GBytes.
- IV.** O scanner é um dispositivo que converte imagens como figuras e documentos em formato digital e é frequentemente utilizado como periférico de saída.
- V.** Os discos ópticos utilizam a tecnologia de laser para armazenar quantidades maciças de dados, e, entre eles, estão os dispositivos CD-ROM, CD-RW e DVD-RW, os quais não são regraváveis.

CONHECIMENTOS GERAIS – RACIOCÍNIO LÓGICO

QUESTÃO 13 - Suponha que todas as proposições p, q, r, s e t, apresentadas abaixo, sejam verdadeiras.

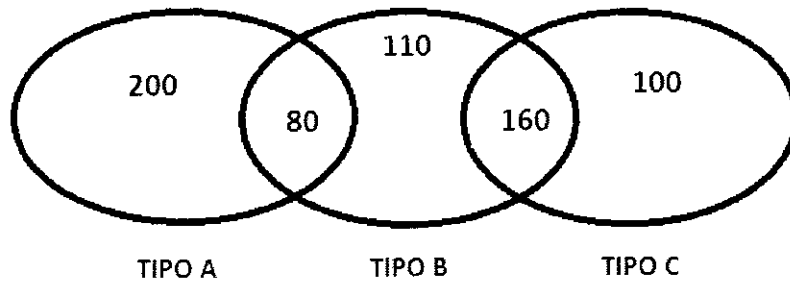
- p. se é domingo, então vou à praia.
- q. se não é domingo, então vou ao trabalho.
- r. se vou ao trabalho, então não almoço em casa.
- s. se vou à praia, então almoço em casa.
- t. em nenhum dia da semana vou à praia e ao trabalho.

Com base nas informações apresentadas, julgue as assertivas a seguir:

- I.** Se é domingo, então não almoço em casa.
- II.** Se é segunda-feira, então não almoço em casa.
- III.** Se vou à praia, então não é terça-feira.
- IV.** Se é quarta-feira, então almoço em casa.
- V.** Não vou à praia se, e somente se, não é domingo.

UNIVERSIDADE FEDERAL DA PARAÍBA - CONCURSO TAE 2012

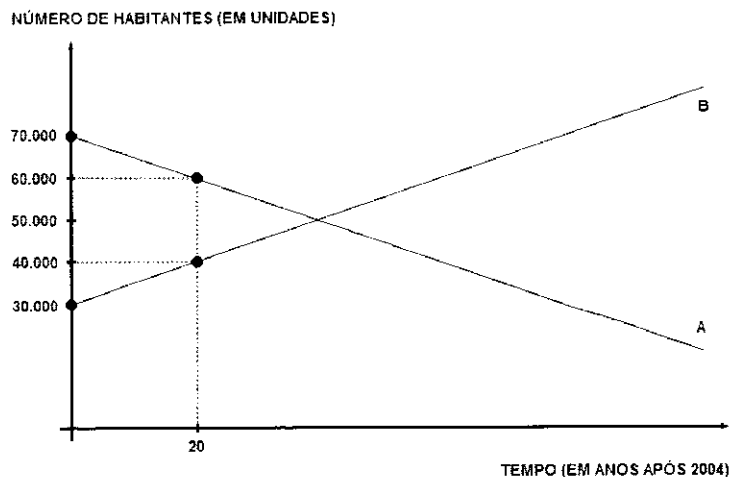
QUESTÃO 14 - Numa campanha de vacinação, em uma comunidade com exatamente 700 moradores, foram administradas as vacinas dos tipos A, B e C. No diagrama de *Venn* abaixo, estão representadas as quantidades de moradores, nos quais foi administrado pelo menos um dos três tipos de vacinas.



Com base nas informações dadas, julgue as assertivas a seguir:

- I. Exatamente 50 moradores não foram vacinados.
- II. Metade dos moradores foi vacinada com o tipo B.
- III. Mais da metade dos moradores foi vacinada com dois tipos de vacina.
- IV. Nem todos os moradores foram vacinados.
- V. Nenhum dos moradores foi vacinado com os três tipos de vacina.

QUESTÃO 15 - Em duas regiões A e B de certo país, foram coletados dados populacionais, a partir dos quais foram construídos gráficos em um sistema de coordenadas cartesianas, com o uso de segmentos de retas, em que foi representada a variação do número de habitantes, em cada uma das regiões, a partir do ano de 2004.



Com base nas informações apresentadas acima, julgue as assertivas a seguir:

- I. Em 2004, o total de habitantes em A era maior do que em B.
- II. Em 2012, o total de habitantes em A e B juntas é igual a 100.000.
- III. Depois de alguns anos, os números de habitantes de A e B serão iguais.
- IV. Depois de alguns anos, o número de habitantes de B será maior que de A.
- V. Enquanto em uma das regiões o número de habitantes aumenta, na outra diminui.

UNIVERSIDADE FEDERAL DA PARAÍBA - CONCURSO TAE 2012

CONHECIMENTOS ESPECÍFICOS – CARGO: OPERADOR DE CÂMERA DE CINEMA E TV

QUESTÃO 16 - Hoje podemos considerar o texto audiovisual uma linguagem mediante a qual podemos construir efeitos de sentido. Com base nessa informação, julgue as seguintes assertivas:

- I.** Quando filmamos cenas de áreas sombreadas produzimos sentimentos diferentes de quando filmamos cenas de áreas muito bem iluminadas.
- II.** A escolha das cores nunca tem o mesmo peso na significação das cenas do que a escolha da iluminação e valores monocromáticos.
- III.** Os tons pastéis, de modo geral, são índices de força, mesmo que distorçam as imagens.
- IV.** O significado das cores é determinado culturalmente. No entanto, com o processo de globalização da cultura, hoje, produziram-se consensos sobre o significado do vermelho como símbolo de violência, azul significando paz e tranquilidade e o preto associado ao mal.
- V.** As cenas devem ser compostas com um equilíbrio de cores baseado na "roda de cores". Esse equilíbrio nunca pode ser quebrado, caso contrário, podemos produzir efeitos psicológicos de estranhamento.

QUESTÃO 17 - No campo do processamento de imagens, a compressão envolve fatores importantes para se conseguirem o armazenamento, o transporte e a difusão de trabalhos audiovisuais, tornando-se (a compressão de imagens) uma prática cotidiana no fazer televisivo e cinematográfico. Com base nessa afirmação, julgue as seguintes proposições.

- I.** A compressão digital não reduz os dados dos quadros porque ela duplica os dados redundantes, salvando-os de forma amplificada.
- II.** A compressão se dá de duas formas: a reversível, com menor taxa de compressão, e a "lossy", que tem a maior taxa de compressão.
- III.** A compressão normalmente não viabiliza a armazenagem de grande quantidade de imagens.
- IV.** JPEG, Motion JPEG, MPEG, DVI e Wavelets são os tipos mais comuns de compressão de imagens.
- V.** O processo de descompressão de imagens nunca implica perda de qualidade da imagem, mantendo-se a forma das imagens com uma resolução perfeita e cores nítidas.

QUESTÃO 18 - Na produção de televisão e vídeo profissional, existem diversos tipos de câmera desenvolvidos pela indústria eletrônica para as diversas situações e ambientes de gravação. Com relação aos tipos de câmeras e suas características técnicas, julgue as assertivas abaixo:

- I.** As câmeras de estúdio caracterizam-se pela alta qualidade de suas lentes e CCD's, além de possuírem os ajustes dos parâmetros e controle de imagem em uma unidade separada do conjunto da câmera chamada de CCU (*Camera Control Unit*).
- II.** As câmeras utilizadas em sistemas ENG/EFP (*electronic news gathering/ electronic field production*) são modelos portáteis desenvolvidos para produzirem imagem de alta qualidade, e que contêm na cabeça de câmera funções de controle de imagem, *viewfinder* e gravação em VTR ou *Tapeless* nela acoplados.
- III.** As *camcoders* desenvolvidas para ENG/EFP podem ser adaptadas para utilização em estúdio, permitindo a substituição do *viewfinder* por uma tela de monitoração maior (5" a 7"), controles de zoom e foco remotos, além de comportarem uma conexão para cabos de CCU, entre outros acessórios.
- IV.** *Prosumer Camcoders* são câmeras que possuem o tamanho reduzido dos modelos domésticos (*handycam* e câmeras portáteis), mas que incorporam muitas das funções e características encontradas em câmeras profissionais.
- V.** Um exemplo de *Prosumer Camcoder* são as câmeras de formato HDV. Alguns modelos possuem CCD's, outros utilizam chips CMOS no processamento da imagem. Apesar de o uso de chips CMOS resultar em uma boa qualidade de imagem, o consumo de eletricidade desses circuitos é mais elevado, requerendo, assim, o uso de baterias de maior durabilidade.

UNIVERSIDADE FEDERAL DA PARAÍBA - CONCURSO TAE 2012

QUESTÃO 19 - Um determinado arquivo de vídeo resultante de uma gravação em câmera de alta definição tem as seguintes características relativas à imagem: 1,920 x 1,080 24p. Considerando essa informação, julgue as assertivas abaixo.

- I. 1,920 corresponde à quantidade de *pixels* por linha.
- II. 1,920 x 1,080 refere-se à resolução espacial da tela.
- III. A imagem foi gravada a 24 fps (*frames per second*).
- IV. Para criar cada *frame*, a varredura da tela foi feita em *progressive scan*.
- V. 1,080 corresponde à quantidade de linhas escaneadas.

QUESTÃO 20 - É indispensável que os operadores de câmera tenham um entendimento mínimo do papel do electricista para, juntamente com ele, detectar e solucionar problemas na escolha e instalação de equipamentos elétricos e de iluminação, de modo a adaptar essas instalações às exigências da realização. Hoje, o chefe electricista e o chefe maquinista estão agregados à área de fotografia e câmera. Considerando essas informações, julgue as assertivas seguintes:

- I. Um circuito aberto permite a eletricidade passar por vários caminhos, possibilitando que a eletricidade chegue a todos os equipamentos sem interrupção.
- II. Num circuito aberto, como a eletricidade flui por vários caminhos, se alguma lâmpada queimar, as outras podem acender porque o fluxo de eletricidade da lâmpada queimada não interrompe o fluxo para a lâmpada sem defeitos.
- III. Um curto-circuito é um caminho sem resistência que percorre todo o circuito de forma mais rápida.
- IV. Um circuito aberto permite um caminho integral para o fluxo da corrente.
- V. Num curto-circuito, a voltagem total no circuito é a soma das voltagens em cada componente e a resistência total é a soma de todas as peças do sistema. Assim, num curto-circuito, $V(\text{voltagem}) = V^1 + V^2 + V^3$ e $R(\text{resistência}) = R^1 + R^2 + R^3$.

QUESTÃO 21 - A TV e o cinema atual incluem dentro de suas características o som, um elemento expressivo que nos parece "natural", indiferentemente se é musical ou ambiental. Por isso mesmo, pouco nos questionamos sobre seu papel nos estudos teóricos e estéticos. Essa falta de questionamentos, por sua vez, acentua-se na experiência cotidiana dos espectadores. Com base nessas informações, julgue as assertivas seguintes:

- I. A música programática é aquela que está programada para ser relacionada com algum fenômeno ou acontecimento. Ela tem a qualidade e a capacidade de sugerir cenários, situações e sentimentos representativos.
- II. A música programática, ao sugerir significados, tem como embasamento procedimentos não descritivos, isto é, se relaciona metaforicamente com as intenções do argumento ou do roteiro. A sua sintaxe e demais elementos da linguagem musical não se encontram a serviço da expressão, através da música e ideias extramusicais.
- III. Como a relação da música programática com a imagem é metafórica, uma das suas características fundamentais é sua pureza e abstração, ou seja, ela se autorreferencia.
- IV. A música dramática teve seu início no século XVI, na Itália, no formato de ópera, com o objetivo de restaurar a tragédia clássica. Assim sendo, a música dramática, na sua relação com as artes audiovisuais, é toda música que expressa um texto sendo, portanto, normalmente vocalizada na forma de canções.
- V. A sonoplastia interfere numa série de percepções sensoriais. O silêncio, a música e os ruídos têm a capacidade de provocar efeitos sensoriais que afetam as emoções e a significação dos temas abordados, bem como de definir o espaço cenográfico e, juntamente com as inflexões de voz dos atores, criar imagens mentais.

UNIVERSIDADE FEDERAL DA PARAÍBA - CONCURSO TAE 2012

QUESTÃO 22 - Com relação ao sistema de cor em televisão, existem três padrões mundiais primários: NTSC, PAL e SECAM. Com relação a esses sistemas, bem como ao processamento da cor na televisão, avalie as assertivas abaixo:

- I.** O sistema de cor NTSC é também chamado de padrão 525/60, por possuir 525 linhas horizontais e gerar imagens em uma frequência de sessenta campos (ou trinta frames) por segundo.
- II.** As fitas originalmente gravadas em um determinado sistema de cor podem ser copiadas para outro sistema através de conversores ou transcodificadores, com exceção do sistema SECAM, que não pode ser convertido diretamente para o sistema adotado no Brasil.
- III.** O sistema de cor PAL (Fase Alternada de Linha) é adotado no Brasil com modificação em relação ao sistema original. Esse sistema modificado recebe o nome de PAL-M.
- IV.** O sistema HDTV é capaz de gerar imagens com até dez vezes mais informação de cor do que o padrão NTSC.
- V.** Sinal componente é o nome que se dá à combinação das três cores primárias que formam a imagem da TV em um só sinal de vídeo.

QUESTÃO 23 - A principal função de uma lente de câmera é produzir uma imagem com boa definição dos elementos que compõem um determinado quadro, pois é através da lente da câmera que se estabelece a perspectiva visual de uma determinada cena para o telespectador. A respeito das lentes de câmera, julgue as afirmações abaixo:

- I.** A íris é uma abertura variável localizada dentro do corpo da lente, com a finalidade de controlar a porção de luz que passa pelos elementos ópticos.
- II.** A unidade de medida da abertura da íris é o *f-stops* numérico. Quanto maior o número de *f-stops*, mais a íris se fecha, ocasionando a diminuição da entrada de luz.
- III.** Para realizar o ajuste de foco em uma lente *zoom*, deve-se abrir o enquadramento o máximo possível, calibrar o foco, tendo o sujeito como referência, e aproximar a imagem até chegar ao enquadramento ideal.
- IV.** Uma lente ajustada na configuração *macro* é capaz de focalizar objetos localizados a poucos centímetros de distância da lente.
- V.** As lentes do tipo "olho de peixe" (*fisheye*) permitem um ângulo de visão bastante aberto, proporcionando uma visão panorâmica de 180°.

QUESTÃO 24 - A equipe técnica das produções de TV e Cinema precisa trabalhar em harmonia e com um entendimento básico sobre as funções técnicas de seus pares. Por isso é necessário que os operadores de câmera tenham um entendimento mínimo do papel do electricista para, juntamente com ele, contribuir com a escolha e instalação dos equipamentos elétricos e de iluminação, de modo a adaptar essas instalações às exigências da realização. Hoje o chefe electricista e o chefe maquinista estão agregados à área de fotografia e câmera. Considerando essas informações, julgue as assertivas a seguir:

- I.** Num circuito em série, a eletricidade flui num único caminho de modo que se um componente do circuito não funcionar, o fluxo será interrompido e nenhum dos componentes funcionará.
- II.** Num circuito serial, se uma lâmpada componente do sistema queimar, não haverá fluxo para o restante do sistema; porém, se diminuirmos a resistência, podemos contornar parte do circuito.
- III.** Os circuitos paralelos são os mais eficientes porque se alguns dos componentes do sistema falharem, a corrente continuará fluindo pelos outros aparelhos ligados ao sistema.
- IV.** A maioria dos circuitos são combinações de circuitos seriais e paralelos e funcionam num sistema de corrente alternada.
- V.** Podemos considerar como um circuito paralelo um sistema no qual duas lâmpadas são alimentadas por uma bateria, de forma que se uma for retirada ou queimada, a outra fica impedida de acender.

UNIVERSIDADE FEDERAL DA PARAÍBA - CONCURSO TAE 2012

QUESTÃO 25 - A linguagem audiovisual é um sistema de aprendizagem, identificação, criação e compreensão de textos audiovisuais que torna possível a acessibilidade a pessoas em geral, e não apenas aos especialistas da produção televisiva e cinematográfica. Considerando essa informação, julgue as assertivas a seguir.

I. Há milênios, o homem vem se comportando como uma criatura que vê, capaz de perceber vastidões. Porém, só recentemente, por meio da televisão, do cinema, da fotografia etc., ele foi capaz de capacitar-se a compartilhar conjuntos de significações audiovisuais. No caso do uso das cores, podemos afirmar que elas têm significações com implicações psicoculturais e, de acordo com a experiência, ficou demonstrado que as cores são percebidas na sua quantidade e não na sua qualidade.

II. Os formatos de tela mais usados na história do cinema são a tela quadrada (1:1,33), a tela panorâmica (1:1,66), o *panavision* (1:1,85) e o *cinemascope* (1:2,35). Na televisão, podemos destacar os formatos 3x4 (1:1,33) e *widescreen* (1:1,67). Apesar dessas diferenças, podemos afirmar que os diversos formatos se assemelham ao nosso campo de visão natural e não alteram a nossa percepção psicológica das cenas.

III. A iluminação constitui uma ferramenta para a criação da expressão imagética. Sem luz, não há forma possível nem profundidade de campo.

IV. O vestuário também constitui num elemento que determina o sentido do texto audiovisual e pode ser usado sem estar preocupado com a exatidão da moda, com o para-realismo e/ou com seu uso simbólico.

V. A performance dos atores de produtos audiovisuais tem sua matriz na representação teatral e, portanto, segue os métodos de Stanislavski (entrando de corpo e alma na personagem) ou de Brecht (que se opõe ao distanciamento, exaltando a encarnação das personagens).

QUESTÃO 26 - A composição pictórica é o meio interpretativo de orientar a compreensão de uma mensagem audiovisual por parte de quem a recebe. O resultado final de toda experiência audiovisual junto à TV e ao Cinema está na interação de polaridades duplas: primeiramente, as forças do conteúdo (mensagem e significado) e da forma (imagem-som, veículo e narração); em segundo lugar, o efeito recíproco do articulador (*roteirista, diretor, etc.*) e do receptor (público). Considerando essas informações, julgue as assertivas seguintes:

I. As imagens televisivas e cinematográficas são uma fiel representação da realidade apresentada para o espectador na forma de uma imagem plana, bidimensional e delimitada.

II. Um dos aspectos que permitem a percepção do realismo nas imagens televisivas e cinematográficas é a noção de perspectiva, que inclusive nos faz esquecer que fora do campo não há imagem, isto é, a tela entendida como um campo que faz parte de um espaço presumido mais vasto, sendo ela a única parte visível.

III. O desenrolar da história narrada no tempo nos obriga a levar em conta a contínua transição do "campo" para "fora do campo". Isso só é possível pela movimentação da câmera, a qual nos leva a ver as cenas sob vários pontos de vista, além de recortar o espaço desde diversos ângulos. Porém, tudo isso não interfere na finalidade expressiva, constituindo recursos meramente estéticos.

IV. Os efeitos produzidos pela perspectiva não devem ser intensificados ou alterados pela manipulação tonal, através da dramática ênfase de luz e sombra. A perspectiva tem fórmulas exatas, com regras múltiplas e complexas e sua intenção final é produzir uma impressão de falsa realidade.

V. Podemos afirmar que os elementos fundamentais da linguagem televisiva e cinematográfica são o tempo (velocidade de filmagem e movimento de câmeras), o espaço (planos, angulações de tomadas e movimentos de câmeras) e a palavra e o som (falas, sonoplastia, som ambiente).

UNIVERSIDADE FEDERAL DA PARAÍBA - CONCURSO TAE 2012

QUESTÃO 27 - Com relação aos suportes de armazenamento de vídeo utilizados nos *camcoders* e nos sistemas de *Storage*, julgue as seguintes afirmações:

- I. Os sistemas *tapeless* de armazenamento de vídeo vêm sendo adotados gradualmente por emissoras de TV, de maneira que as *camcoders* que usam fitas de vídeo como suporte de gravação estão obsoletas e deixando de ser fabricadas.
- II. Os cartões de memória em estado sólido (*flash*), a exemplo do formato P2, possuem capacidade de gravação e de reprodução de até 100.000 vezes, o que significa que esses cartões têm vida útil superior à das fitas de vídeo convencionais.
- III. As produtoras de cinema vêm enfrentando dificuldades na utilização de sistemas de *Storage* devido à necessidade de sistemas com maior capacidade de armazenamento, o que tem levado produtoras de filmes a transporem o material captado para película para montagem em laboratório.
- IV. Uma das vantagens do uso de cartões de memória de estado sólido é a possibilidade de fabricação de filmadoras digitais em tamanho bastante reduzido.
- V. Uma vez que um vídeo é gravado, o cartão de memória *flash* necessita de um equipamento especial de *Storage*, não sendo possível sua inserção direta no computador ou na ilha de edição.

QUESTÃO 28 - O termo *aspect ratio* refere-se à proporção entre largura e altura da tela de televisão. Com relação aos aspectos de tela adotados pelas emissoras de televisão, bem como suas proporções e resoluções, julgue as seguintes assertivas:

- I. O *aspect ratio* tradicional das transmissões analógicas é de 4x3 (4 unidades de largura por 3 unidades de altura). Essa proporção pode ser expressa também como 1.33:1 (1.33 unidades de largura por 1 unidade de altura).
- II. Na televisão digital de alta definição (HDTV), adota-se a proporção 16x9 (16 unidades de largura por 9 unidades de altura), que é um múltiplo da proporção 4x3 ($4^2 \times 3^2$).
- III. Quando transmitimos em DTV um programa originalmente captado em 4x3, em uma tela de 16x9, vemos barras pretas nas laterais da imagem. Esse fenômeno é chamado *pillar box aspect ratio*.
- IV. Se uma gravação feita em 16x9 for exibida em formato 4x3, parte das laterais esquerda e direita da imagem não será vista pelo espectador.
- V. A transmissão DTV em 4x3 é também chamada STV (*Standard Television*).

QUESTÃO 29 - O principal objetivo da compressão de imagem é reduzir a quantidade de dados necessários para o armazenamento da imagem digital em arquivos, além de facilitar o tráfego desta imagem pelos meios de transmissão de banda limitada, mantendo a qualidade da imagem original. Com relação à compressão de sinal de vídeo, julgue as assertivas abaixo:

- I. As técnicas usadas para codificação de imagens estáticas diferem das utilizadas para a codificação de imagens em movimento, o que impede o uso destas técnicas de codificação em material audiovisual.
- II. O processo de conversão tende a aproveitar a redundância presente na fonte da imagem, removendo os sinais repetitivos, diminuindo a quantidade de informação a ser processada.
- III. Com relação ao processo de compactação/descompactação, quando a saída descompactada difere da entrada original, considera-se um sistema com perda. Já quando entrada e saída são idênticas, trata-se de um sistema sem perdas.
- IV. Com relação ao retardo de transferência em material audiovisual, uma vez estabelecidos os requisitos de retardo do áudio, automaticamente, estarão estabelecidos os requisitos do vídeo.
- V. No processo de compressão, duas importantes métricas a serem observadas são a taxa de compressão e o número de *bits* por *pixel*, ou seja, o número de *bits* necessário para formar um *pixel* de imagem.

UNIVERSIDADE FEDERAL DA PARAÍBA - CONCURSO TAE 2012

QUESTÃO 30 - Os movimentos de câmera têm uma série de funções fundamentais na construção do sentido da mensagem audiovisual e são básicos para a expressão audiovisual. Segundo Betton (1987), "os movimentos de acompanhamento são insubstituíveis, da mesma forma que as mudanças de ponto de vista impõem-se quando é preciso descrever uma paisagem, uma cena ou um objeto de grandes dimensões. Mas um movimento de câmera deve sempre corresponder a uma necessidade imperiosa, seja ela física, psicológica ou dramática; deve ser utilizado com uma intenção bem precisa, solidamente motivada do ponto de vista artístico...". Considerando esses princípios, julgue as seguintes assertivas:

- I.** Não parece recomendável usar os movimentos de aproximação e de afastamento, alternados com planos fixos. Os planos fixos alternados repetidos excessivamente produzem vertigem no espectador, ou no mínimo, uma sensação de mal-estar.
- II.** Os movimentos de câmera que têm função descritiva são aqueles que acompanham a movimentação das personagens ou objetos, mostrando a ação e o espaço. Também podem criar a ilusão de movimento de um objeto estático.
- III.** Os principais tipos de movimentos são: *travelling* (deslocamento físico da câmera com ou sem algum tipo de trilho, mantendo-se constante o ângulo entre o eixo ótico e a trajetória do deslocamento); a panorâmica (rotação da câmera em seu eixo vertical ou horizontal, sem deslocamento do aparelho); e trajetória (mistura indeterminada de *travelling* e panorâmica efetuada com o auxílio de uma grua).
- VI.** O operador de câmera deve ter cuidado de não interferir no ritmo da narrativa porque o ritmo do texto audiovisual deve ser resolvido na hora da edição. É na edição que o ritmo adquire sua função coreográfica e mesmo uma função encantatória. O ritmo chamado de MTV é o mais claro exemplo de que ele é estabelecido na edição.
- V.** Os movimentos de objetiva são aqueles feitos apenas com a mudança de lentes da câmera. O chamado *zoom-in* fecha o ângulo, diminuindo a distância focal, por meio de uma aproximação da imagem pela mudança de grande angular para uma teleobjetiva. O *zoom-out* é o contrário: abre o ângulo da imagem, distanciando-o ao máximo e aumentando a distância focal.

QUESTÃO 31 - A escolha de cada enquadramento deve estar a serviço da clareza da narrativa. Sempre devemos procurar a adequação entre o tamanho do plano e a quantidade de elementos em cena. Por outro lado, o conteúdo dramático também determina o tipo de enquadramento, dependendo da sua importância dramática e/ou sua significação ideológica. Sobre os enquadramentos nas filmagens, julgue as seguintes assertivas:

- I.** O plano-sequência é um plano longo ou muito longo que acompanha uma ação sem cortes, permitindo assim a mobilidade das personagens e sua localização relativa dentro de cada plano, tornando possível a filmagem de várias ações e a ordenação em perspectiva de diversos centros de interesse numa mesma tomada.
- II.** A câmera subjetiva enquadra a cena desde o ponto de vista da personagem, provocando no público a sensação de viver a ação como se estivesse ativamente dentro do filme. Entende-se também por ângulo subjetivo o fato de as personagens em cena olharem diretamente para a câmera, presumindo uma relação direta entre espectadores e intérprete.
- III.** O ângulo de uma tomada nunca é gratuito, por isso não se pode justificar pela configuração do cenário, nem pela valorização dos assuntos dos temas abordados. Cada ângulo do plano precedente e o do seguinte é importante, mas nunca podemos deixar que os fenômenos afetivos interfiram na filmagem, suscitando determinados sentimentos, determinadas emoções. Cada ângulo de uma tomada implica uma escolha, uma postura intelectual e, portanto, o posicionamento da câmera sempre deve ser isento.
- IV.** O *plongee* se caracteriza por distinguir claramente os diversos planos. As personagens em primeiro plano parecem esmagadas ou pregadas no chão. As deformações ocasionadas pelo *plongee* provocam estranhamentos porque os elementos aparecem desajeitados ou abstratos. O *plongee* diminui as personagens, esmaga-as, ressalta suas ruínas psicológicas, suas angústias, suas sujeições etc.
- V.** Os enquadramentos mais conhecidos na "escrita" televisiva e cinematográfica recebem a denominação de planos e, consensualmente, hoje, todas as tradições da TV e do Cinema os definem como: Grande Plano Geral; Plano Geral; Plano Americano; Plano Médio; Plano Conjunto; Primeiro Plano; Close-up; Superclose e Plano Detalhe.

UNIVERSIDADE FEDERAL DA PARAÍBA - CONCURSO TAE 2012

QUESTÃO 32 - Para que uma mensagem audiovisual seja compreendida, a essência do argumento deve ser comunicada ao espectador por intermédio de um fluxo de imagens e sons significantes, tanto individualmente, como no seu conjunto. Cada imagem é uma ideia e cada cena é uma sucessão de ideias que, uma vez montadas, dão à narração cinematográfica uma fluidez lógica e harmoniosa. Em decorrência disso, as tomadas e os planos devem ser articulados numa continuidade. Considerando essas afirmações, julgue as assertivas a seguir:

- I.** Entende-se como continuidade de ação o seguinte exemplo: uma personagem descasca uma laranja, segurando, com uma mão, uma faca e, com a outra, a fruta. Se no primeiro plano da cena virmos o ator segurando a faca com a mão esquerda, convém que no plano seguinte a faca se mantenha na mesma mão. É uma questão que deve ser assegurada durante a filmagem, mas que pode ser alterada na edição.
- II.** O *raccord* de continuidade de movimento ou de direção nos permite que eles sejam perceptíveis. Se, por exemplo, um ator ou objeto se move da direita para a esquerda num plano, é natural que esperemos que se mova na mesma direção no plano seguinte, a menos que mude de direção durante um dos planos. Se isso não acontecer, poderá ocorrer uma interferência na nossa percepção da ação. Para assegurar o *raccord*, de movimento ou de direção, devemos ter em atenção a regra do eixo ou a regra dos 180°.
- III.** A localização dos atores ou objetos na composição de um plano não interfere no *raccord* de posicionamento. Se um ator ou objeto surge no lado esquerdo do enquadramento, deverá estar igualmente do lado oposto no plano seguinte, mesmo que a sua posição em cena não tenha mudado em um dos planos.
- IV.** Se numa primeira tomada mostramos uma personagem que olha algo que está fora de campo e o plano seguinte mostra o que ele olha, essa relação de continuidade se define como campo/contracampo.
- V.** Assim como a continuidade de movimento, a continuidade de luz é também um elemento determinante e fundamental. Se tivermos uma janela por onde entra o sol no espaço onde ocorre uma cena, será aconselhável que se mantenha a direção da luz nos planos que se seguem dessa mesma cena. O tipo de luz usado deve seguir a mesma lógica, tanto no que diz respeito à qualidade quanto à quantidade da iluminação.

QUESTÃO 33 - Hoje o chefe eletricitista e o chefe maquinista estão agregados à área de fotografia e câmera. Como os operadores de câmeras lidam cotidianamente com equipamentos movidos à eletricidade, é fundamental que tenham um entendimento sobre eletricidade e sobre os equipamentos elétricos indispensáveis para as realizações em TV e Cinema. Acerca desse tema, avalie as seguintes assertivas:

- I.** Existem elementos que conduzem a eletricidade (uns mais, outros menos) e outros que não permitem que ela seja conduzida para outros corpos. Essas diferenças nos permitem desenvolver uma distinção entre condutores e isolantes elétricos.
- II.** O multímetro é um aparelho usado para testar a resistência dos aparelhos elétricos. Uma grande vantagem do multímetro é seu multiuso ao testar a resistência. Além disso, é fácil de operar, é portátil e seu mostrador pode ser analógico ou digital.
- III.** A tensão elétrica é medida em uma unidade chamada volt, nome dado em homenagem a Alessandro Volta. Ela é uma medida que mostra a força empregada para que os elétrons comecem a caminhar de forma ordenada e a corrente elétrica se estabeleça. Os símbolos usados quando se trata de tensão são: "V" ou "U". Todos os equipamentos elétricos têm uma medida de tensão predeterminada. São chamadas genericamente de 110 V ou 220 V.
- IV.** O transformador monofásico possui apenas vários conjuntos de bobinas de Alta e Baixa tensão colocados sobre um núcleo. O seu funcionamento é diferente ao transformador trifásico porque a constituição do último é de três transformadores monofásicos entre si.
- V.** Os aparelhos de proteção elétrica agem protegendo os equipamentos de cargas contra as sobrecargas (disjuntor-motor ou reles de sobrecargas); os aparelhos de manobra protegem contra os efeitos de corrente de curto-circuito (fusíveis, disjuntor-motor ou disjuntores limitadores); as linhas contra sobrecargas e curtos-circuitos são protegidas por fusíveis, disjuntores em caixa moldada e disjuntores termomagnéticos).

UNIVERSIDADE FEDERAL DA PARAÍBA - CONCURSO TAE 2012

QUESTÃO 34 - O áudio é fundamental na construção do sentido e no processo de compreensão e para estabelecer o sentimento e a intensidade da ação. Uma boa produção televisiva ou cinematográfica precisa de uma boa qualidade de imagens, mas o áudio não pode ser apenas adicionado, ele deve ser integrado ao planejamento das produções desde o momento da idealização da obra audiovisual. Acerca desse tema, julgue as assertivas a seguir:

I. Os pré-amplificadores são amplificadores de baixa potência usados para condicionar o sinal dos microfones para um nível bem elevado, a fim de adequá-lo ao mixer ou amplificador de potência. Os pré-amplificadores possuem controles de ganho e, eventualmente, ajustes de tonalidade (equalizador). A característica mais importante que deve ter um pré-amplificador diz respeito ao ruído: quanto menor a relação sinal/ruído, melhor.

II. A resposta de frequência é a medida do grau de frequências que um microfone pode captar e reproduzir. Já a impedância é o tipo de resistência ao fluxo do sinal, o que é particularmente importante no casamento de microfones de alta e de baixa impedância na hora da gravação.

III. Os microfones dinâmicos e condensadores são pouco sensíveis e podem ser usados em ambientes barulhentos, com temperaturas diversas, mas produzem um som de alta qualidade quando usados a grande distâncias das fontes de áudio. A maior vantagem de ambos é sua portabilidade porque também funcionam à bateria.

IV. Dentre as formas de armazenamento de áudio, de modo digital, mais usados hoje, podemos incluir: os compact disc (CDs); as fitas de áudio digitais (DAT); os sistemas de cartão digital – que incluem o *built-in* discos duros, os discos removíveis de alta capacidade ou os *read/write* discos óticos para armazenar e acessar instantaneamente grandes quantidades de informações de áudio; os discos digitais versáteis (DVDs); e os minidiscos (MD).

V. A interface digital de instrumentos digitais (MIDI) é um protocolo padronizado que viabiliza as conexões e interações entre vários equipamentos digitais e os computadores. O PPM é um metrônomo nas consolas de áudio que medem a altura. Ele é particularmente sensível aos picos de volume e indica a sobre modulação. O *sweetening* é a variedade da qualidade de ajustes do som gravado na etapa da pós-produção. A unidade de medição de volume (VU) permite medir as unidades de volume, a altura relativa do som amplificado.

QUESTÃO 35 - As câmeras de TV são calibradas para "enxergar" a cor branca de um determinado objeto a uma temperatura de cor de 3200° K. Sempre que a iluminação de um determinado ambiente gera uma temperatura de cor diferente, é necessário o uso de filtros de correção para trazer a temperatura de cor para um valor próximo aos 3200° K. Com relação aos filtros de correção e técnicas de balanceamento de cor, julgue as seguintes assertivas:

I. Se uma determinada fonte de luz gera uma temperatura de cor a 1200° K, a câmera irá registrar imagens azuladas do ambiente iluminado por essa fonte de luz, sendo necessário o uso de filtro de cor amarela para subir a temperatura de cor para próximo dos 3200° K.

II. As câmeras de TV já saem de fábrica com filtros padrões pré-instalados entre o conjunto de lentes e o elemento fotossensível. Um desses filtros é identificado como "5600° K", indicado para ser utilizado em filmagens externas, sob a luz do sol.

III. O filtro ND (ou 5.600° K + 1/4 ND) é indicado para gravação sob a luz do sol em dias nublados. A sigla ND significa "densidade neutra" e sua função é atenuar a luz sem alterar a cor da imagem.

IV. O balanceamento de branco da câmera deve ser refeito sempre que a fonte de luz é modificada. Sendo assim, se uma filmagem começa dentro de um estúdio e termina em locação externa sob a luz do sol, o filtro deve ser trocado e o cinegrafista deve focalizar um objeto branco e acionar o balanceamento para que a fidelidade das cores seja mantida.

V. Em filmagens sob a luz do sol, o uso de difusores tipo *butterfly* dispensa o balanceamento de branco, uma vez que esses difusores tornam a luz do sol homogênea.

QUESTÃO 36 - A composição da imagem engloba um conjunto de fatores cuja função é dirigir e manter a atenção do espectador a um tema em particular, ao mesmo tempo que influi em sua percepção acerca deste tema. Com relação à composição da imagem aplicada ao audiovisual, julgue as assertivas a seguir:

- I.** Em um programa de entrevista em que dois interlocutores são enquadrados cada um por uma câmera, de maneira que sejam mostrados em alternância, é adequado deixar um espaço livre no quadro na respectiva direção para a qual eles estejam dirigindo o olhar.
- II.** Com relação às linhas dominantes da imagem, elementos e objetos de cena que formem linhas geométricas, se bem utilizados pelo operador de câmera, dotam a imagem de informações suplementares. Assim, uma imagem composta de elementos que formem linhas verticais, como um poste ou um tronco de árvore, por exemplo, passa ao espectador a sensação de liberdade.
- III.** Uma imagem de vídeo deve transmitir uma mensagem clara e de fácil compreensão para o espectador, não comportando elementos secundários que possam distrair sua atenção. Por isso, o cinegrafista deve evitar segundos planos carregados de detalhes supérfluos e que possam prejudicar a compreensão da situação mostrada na imagem.
- IV.** Quando um indivíduo é enquadrado com muito espaço vazio entre a cabeça e a margem superior do quadro, isso passa para o telespectador a impressão de o sujeito estar comprimido, enquanto a situação inversa, ou seja, pouco ou nenhum espaço entre a cabeça e a margem superior do quadro, causa a sensação de o indivíduo ser atraído para baixo da imagem.
- V.** O movimento que se pode transmitir em uma imagem possibilita reorientar constantemente o olhar e a atenção do espectador. Este, ao observar uma imagem audiovisual em primeira instância, irá dirigir sua visão invariavelmente ao que está em movimento no quadro, e, finalmente, ao que está estático.

QUESTÃO 37 - O operador de câmera deve unir o senso visual para formas e composição à sensibilidade estética. Com relação à operação de câmera, área de enquadramento, posicionamento e movimentos de câmera, julgue as assertivas a seguir:

- I.** A panorâmica é o movimento em que a câmera e o tripé se afastam ou se aproximam da pessoa ou do objeto em evidência no quadro. O efeito desse movimento é a mudança gradativa do tamanho do objeto ou pessoa no quadro.
- II.** O uso da câmera subjetiva permite que, em uma ação dramática, a câmera assuma o ponto de vista de um personagem, fazendo com que o telespectador tenha exatamente o mesmo ângulo de visão e experimente de forma mais envolvente a ação vivenciada pelo personagem.
- III.** Em situações normais de posicionamento de câmera, a exemplo das gravações em estúdio de programas jornalísticos ou de entrevista, a câmera deve ser colocada aproximadamente ao nível dos olhos do sujeito em primeiro plano, de forma que, se este se levantar, ela deve ser elevada para se manter o ângulo normal.
- IV.** Com relação à área de enquadramento, o operador de câmera deve ficar atento à imagem vista através do *viewfinder* da câmera, uma vez que esta representa exatamente a mesma imagem que o telespectador verá em casa, pois a chamada área essencial comporta 100% da tela do *viewfinder*.
- V.** A perspectiva aérea, frequentemente usada na cobertura de eventos esportivos, como partidas de futebol, constitui um recurso interessante por fornecer vasta informação relativa à profundidade de campo.

UNIVERSIDADE FEDERAL DA PARAÍBA - CONCURSO TAE 2012

QUESTÃO 38 - A produção audiovisual vive um momento de transição gradual, em que os sistemas analógicos vêm dando lugar a suportes de captação, edição, armazenamento e processamento de áudio e vídeo digitais. Com base no exposto, julgue as assertivas abaixo:

- I.** Os gravadores de *videotapes* (VTR), sejam eles analógicos ou digitais, trabalham com o mesmo princípio: gravar sinais de áudio e vídeo em um suporte físico (a fita) para depois serem reconvertidos em sinais que possam ser vistos e ouvidos como imagem e som em um receptor de TV.
- II.** Discos rígidos de larga capacidade de armazenamento estão gradualmente substituindo as fitas de vídeo como sistemas de arquivamento (*Storage*), porém não servem na exibição de programação gravada (*playback*), por serem instáveis.
- III.** Fitas de vídeo são classificadas como analógicas ou digitais a partir do sistema eletrônico de gravação para o qual são fabricadas ou mesmo pelo tamanho da fita. Ex: Hi8 (8mm) ou Mini-DV (6,35mm).
- IV.** A presença do computador como parte do processo de edição é algo exclusivo dos sistemas de edição não-linear. Os sistemas lineares funcionam por gravação entre fitas de vídeo através de VTR's, ligados a um controle remoto e mesa de efeitos que não possuem interfaces computadorizadas em sua composição.
- V.** Com o avanço dos equipamentos de captação, bem como das ilhas de edição não-linear, o operador de câmera pode trabalhar os parâmetros de ajuste da imagem de forma mais simplificada, com a câmera em *preset*.

QUESTÃO 39 - A iluminação é um dos principais elementos constitutivos da sintaxe audiovisual, por isso é necessário que o operador de câmera, juntamente com o iluminador, entenda as características e potenciais dos equipamentos para poder construir efeitos de sentido compatíveis com os objetivos pretendidos pelos realizadores. Considerando essa informação, julgue as assertivas seguintes:

- I.** A imagem não é o objeto em si, mas o reflexo da luz que ele não absorve. Portanto, a imagem é apenas uma mera representação daquilo que pressupomos como real.
- II.** Quando percebemos algo visualmente, sempre selecionamos alguns aspectos e preterimos outros. A percepção normalmente segue os seguintes princípios: descontinuidade; distanciamento; empatia e contraste.
- III.** As características tonais das cores também são definidas pela iluminação porque, dependendo do tipo de luz (tipo de refletores, filtros etc. utilizados - qualidade/temperatura de cor) refletida, obteremos tonalidades mais leves, sombrias ou dramáticas.
- IV.** O jogo de luz e sombras pode criar "atmosfera" determinadas, diferenciar diversos aspectos dos objetos representados e ressaltar a perspectiva das imagens, mas é insuficiente para expressar sentimentos e climas emotivos.
- V.** As cenas que não correspondam à memória visual do espectador podem parecer a ele uma trama falsa. Isso causa um estranhamento no espectador que não sabe explicar, mas sente. Se filmarmos uma cena romântica que se desenrole em um acampamento ao lado de uma fogueira, iluminando os personagens com vários refletores em vários ângulos, ela não corresponderá à realidade da memória do espectador. O aconselhável é iluminar as personagens com uma luz cujos feixes luminosos venham da direção da fogueira e não da direção contrária a ela e muito menos de vários pontos diferentes.

UNIVERSIDADE FEDERAL DA PARAÍBA - CONCURSO TAE 2012

QUESTÃO 40 - Em relação aos tipos e características de luz e aos instrumentos para iluminação, avalie as proposições abaixo:

- I.** A luz dura é um tipo de luz uniforme que se espalha por todas as direções, criando pouca ou nenhuma sombra. Já a luz suave, comumente utilizada em matérias jornalísticas, é uma luz direta que cria sombras bem definidas.
- II.** O fresnel é um dos instrumentos de iluminação mais utilizados na televisão. Dentro do projetor, a lâmpada e o refletor se movem para perto da lente, gerando uma luz *soft*. Quando a luz e o refletor se distanciam da lente, gera-se uma luz de foco mais intenso.
- III.** Os projetores tipo *soft* são comumente utilizados para atenuar olheiras e sinais de cansaço no rosto e para disfarçar rugas. São utilizados, ainda, para dotar as cenas de *glamour*, por produzirem uma luz suave.
- IV.** Os projetores do tipo elipsoidal possuem um obturador, que é um dispositivo que permite recortar o foco da luz. São projetores de alta intensidade, usados para luz direcionada.
- V.** A luz de trás ou *backlight* é usada para gerar um halo de luz sobre a cabeça e os ombros do sujeito, com o intuito de realçar a separação entre o fundo e o sujeito no primeiro plano, dando mais profundidade à imagem.