



UNIVERSIDADE FEDERAL DA PARAÍBA

CONCURSO PÚBLICO - 2012

PROVIMENTO DE CARGOS TÉCNICO-ADMINISTRATIVOS

CARGO: TÉCNICO EM AGROPECUÁRIA

NÚMERO DE QUESTÕES: 40 (15 DE CONHECIMENTOS GERAIS, SENDO 9 DE LÍNGUA PORTUGUESA, 3 DE INFORMÁTICA, 3 DE RACIOCÍNIO LÓGICO E 25 DE CONHECIMENTOS ESPECÍFICOS)

DURAÇÃO DA PROVA: 04 HORAS (JÁ INCLUÍDO O TEMPO DESTINADO À IDENTIFICAÇÃO E AO PREENCHIMENTO DA **FOLHA DE RESPOSTA**)

LEIA COM ATENÇÃO

- CONFIRA A NUMERAÇÃO DAS QUESTÕES E O NÚMERO DE PÁGINAS DESTA CADERNO, ANTES DE INICIAR A PROVA. EM CASO DE PROBLEMAS DE IMPRESSÃO, PEÇA A IMEDIATA SUBSTITUIÇÃO DO CADERNO DE PROVAS;
- AS QUESTÕES SÃO COMPOSTAS POR CINCO ITENS NUMERADOS DE I A V E CADA ITEM DEVERÁ SER JULGADO COMO **CERTO** OU **ERRADO** ;
- PREENCHA, NA **FOLHA DE RESPOSTA**, A BOLHA CORRESPONDENTE AO SEU JULGAMENTO (**C** OU **E**) A RESPEITO DE CADA ITEM DAS QUESTÕES;
- APÓS TRÊS HORAS E TRINTA MINUTOS DO INÍCIO DA PROVA, O CANDIDATO FICA DESOBRIGADO A DEVOLVER ESTE CADERNO DE PROVAS.

DIVULGAÇÃO

- ✘ GABARITO PRELIMINAR: **15 DE OUTUBRO DE 2012** (A PARTIR DAS 18 HORAS NO SITE: WWW.UFPB/CONCURSOS)
- ✘ GABARITO DEFINITIVO: **23 DE OUTUBRO DE 2012** (A PARTIR DAS 18 HORAS NO SITE: WWW.UFPB/CONCURSOS)
- ✘ RELAÇÃO DOS CANDIDATOS HABILITADOS À PROVA TEÓRICO-PRÁTICA, E INFORMAÇÕES SOBRE OS CRITÉRIOS E PROCEDIMENTOS DE APLICAÇÃO DESSA PROVA: **23 DE OUTUBRO DE 2012.**
- ✘ RESULTADO FINAL DO CONCURSO: **09 DE NOVEMBRO DE 2012.**

UNIVERSIDADE FEDERAL DA PARAÍBA - CONCURSO TAE 2012

CONHECIMENTOS GERAIS – LÍNGUA PORTUGUESA

Para responder às questões de 01 a 09, leia o TEXTO a seguir:

HOMO CONNECTUS

Uma charge em recente número da revista *The New Yorker* mostrava uma animada mulher, ao telefone, convidando os amigos para uma festinha em sua casa. “Vai ser daquelas reuniões com todo mundo olhando para seu iPhone”, ela diz. O leitor captou? A leitora achou graça? Cartunistas são mais rápidos do que antropólogos e mais diretos do que romancistas. Captam o fenômeno quase no momento mesmo em que vem à luz. O fenômeno em questão é o poder magnético dos iPhones, BlackBerries e similares. O ato de compra desses aparelhinhos é um contrato que vincula mais que casamento. As pessoas se obrigam a partilhar a vida com eles.

Na charge da *New Yorker*, a mulher estava convidando para uma festa em que, ela sabia – e até se entusiasmava com isso, as pessoas ficariam olhando para seus iPhones ainda mais do que umas para as outras. É assim, desde a sensacional erupção dos tais aparelhinhos, e não só nas ocasiões sociais. O mesmo ocorre nas reuniões de trabalho. Chegam os participantes e cada um já vai depositando à mesa o respectivo smartphone (o nome do gênero a que pertencem as espécies). Dali para a frente, será um olho lá e outro cá, uma na reunião e outro na telinha. Não dá para desgarrar dela. De repente pode chegar uma mensagem, aparecer uma notícia importante, surgir a necessidade de uma consulta no Google.

O que vale para reuniões sociais e de trabalho vale também para as sessões do Supremo Tribunal Federal. Quem assistiu pela TV Justiça, na semana passada, ao início do julgamento das competências do Conselho Nacional de Justiça, assistiu a uma cena exemplar. Falava o representante da Associação dos Magistrados Brasileiros. A TV Justiça com seu apego pela câmera parada, modelo Jean-Luc Godard, enquadrava o orador e, atrás dele, quatro cadeiras da primeira fila da assistência. Três delas estavam ocupadas, a primeira por uma moça que, coitada, não conseguia se livrar de um ataque de espirros, e as outras duas por cavalheiros cujo tormento, igualmente compulsivo, era não conseguir se livrar dos smartphones. (Se o leitor ainda não se deu conta, o melhor, na Justiça ou na TV Câmara, é observar o que se passa ao fundo.)

Os dois cavalheiros apresentavam reações características do *Homo connectus*. Um olho lá, outro cá. De vez em quando, um deles guardava o telefoninho no bolso. Será que agora vai sossegar? Não; minutos depois, sacava-o de novo. E se chega uma mensagem? Uma notícia? Às vezes o smartphone exigia mais que um simples olhar. Requeria o afago dos dedos, naquele gesto que antes servia para espanar uma sujeirinha na roupa, e hoje é o modo de conversar com a telinha. Quando o representante da Associação dos Magistrados terminou o discurso, veio ocupar a cadeira que estava vazia. Agora era sua vez! Sacou o smartphone e, olho lá e olho cá, ele o põe no bolso, tira, olha, consulta de novo, enquanto o orador seguinte se apresentava.

O telefoninho esperto vem provocando decisivas alterações na ordem das coisas. O ser humano é instigado a desenvolver novas habilidades, como a de tocar na tela e conduzi-la ao fim desejado, sem que desande, furiosa e insubmissa. Implantam-se novos hábitos sociais. No tempo do celular puro e simples, aquele bicho que só telefonava, havia restrições a seu uso. Não em ambientes mais debochados, como a Câmara dos Deputados por exemplo, onde sempre foi e continua a ser usado sem peias. Em lugares de maior compostura, os celulares são evitados porque fazem barulho – disparam a tocar campainhas ou musiquinhas e só permitem comunicação via voz. Já os smartphones podem ser desativados na função telefone mas continuar, em respeitoso silêncio, na função telinha. Daí serem socialmente mais aceitáveis.

Há uma grande desvantagem, porém. O aparelhinho parte a pessoa ao meio. Metade dela está em festa, metade no smartphone. Concluída sua oração, metade do senhor da Associação dos Magistrados continuou na sessão do Supremo, metade evadiu-se para o aparelhinho. Pode ser que o aparelhinho lhe tenha trazido informações fundamentais para sua causa. Mas pode ser também que tenha perdido informações fundamentais, ao não acompanhar o orador seguinte. Qual o remédio, para a divisão da pessoa em duas, metade ela mesma, metade seu smartphone? Abrir mão do aparelhinho, depois de todas as facilidades que trouxe, está fora de questão. Se é para abrir mão de um dos dois lados, que seja o da pessoa. Por exemplo: inventando-se um smartphone capaz de sugá-la e reproduzi-la em seu bojo. As reuniões sociais, as de trabalho e as sessões do Supremo seriam feitas só de smartphones, sem a intermediação humana. Delírio? O leitor esquece do que a Apple é capaz.

(TOLEDO, Roberto Pompeu de. *Homo Connectus*. Veja. edição 2225, ano 45, nº.6, p.125,8 fev. 2012, p.126)

UNIVERSIDADE FEDERAL DA PARAÍBA - CONCURSO TAE 2012

QUESTÃO 01 - No 1º parágrafo, o autor faz referências a uma charge publicada na Revista *The New Yorker* e ao trabalho dos cartunistas. Com base na leitura desse parágrafo, julgue as assertivas abaixo:

- I. As charges são textos humorísticos, por isso os cartunistas, ao contrário dos romancistas, não seguem a norma padrão da língua escrita.
- II. As charges abordam assuntos considerados banais ou irrelevantes que, por serem tratados com deboche, deixam de despertar o interesse dos leitores.
- III. Os cartunistas, por não terem preocupação com a ciência e com arte, discriminam o trabalho dos antropólogos e dos romancistas.
- IV. A rapidez e a forma direta com que os cartunistas registram fatos da realidade assinalam a diferença entre a sua atividade e a dos antropólogos e a dos romancistas.
- V. O trabalho dos cartunistas não tem tido o reconhecimento da sociedade tal como ocorre com a produção dos antropólogos e a dos romancistas, profissionais considerados mais sérios.

QUESTÃO 02 - Leia: “O ato de compra desses “aparelhinhos” é um contrato que vincula mais que um casamento. As pessoas se obrigam a partilhar a vida com eles.” (linhas 5-6) Considerando as ideias expressas nesse fragmento, julgue as assertivas abaixo:

- I. O uso da forma diminutiva “aparelhinhos” revela o tom crítico do autor ao desdenhar o poder da tecnologia na vida das pessoas.
- II. A comparação estabelecida entre o uso dos “aparelhinhos” e o “casamento” mostra-se inadequada à argumentação apresentada pelo autor.
- III. O uso da expressão “se obrigam a partilhar” reforça a ideia de vínculo inseparável que se estabelece entre os aparelhinhos e os seus usuários.
- IV. A relação dos usuários com os “aparelhinhos” é semelhante à relação de dependência estabelecida pela instituição do “casamento.”
- V. O casamento deixou de ser uma instituição estável, pois o vínculo de dependência entre o casal é mais frágil do que o vínculo entre os “aparelhinhos” e seus usuários.

QUESTÃO 03 - Considerando o ponto de vista do autor acerca dos smartphones, julgue as assertivas abaixo:

- I. Estabelecem uma relação de compulsão, obrigando os usuários a estarem sempre conectados.
- II. Alteram a ordem das coisas e o comportamento das pessoas, por isso, qualquer que seja a circunstância, devem ser substituídos pelo “celular puro e simples”.
- III. Trazem benefícios aos usuários, todavia apresentam expressiva desvantagem ao dividir a pessoa (usuário) ao meio – “metade ela mesma, metade seu smartphone”.
- IV. Implantam novos hábitos sociais e, por isso, não gozam do mesmo prestígio do “celular puro e simples” em ambientes seletos, como a Câmara dos Deputados.
- V. São socialmente mais aceitáveis, visto que podem ser desligados na função celular e continuar na função telinha, evitando transtornos sonoros.

UNIVERSIDADE FEDERAL DA PARAÍBA - CONCURSO TAE 2012

QUESTÃO 04 - Leia: "Quando o representante da Associação dos Magistrados terminou o discurso, veio ocupar a cadeira que estava vazia." (linhas 26-27) No fragmento, o termo *que* é um conectivo que introduz oração de valor restritivo. Considerando esse **mesmo comportamento sintático-semântico**, julgue os termos destacados nos fragmentos abaixo:

- I. "O **que** vale para reuniões sociais e de trabalho vale também para as sessões do Supremo Tribunal Federal." (linha 14)
- II. "Três delas estavam ocupadas, a primeira com uma moça **que**, coitada, não conseguia se livrar de um ataque de espirros, [...]" (linhas 18-19)
- III. "Será **que** agora vai sossegar?" (linha 23)
- IV. "Requeria o afago dos dedos, naquele gesto **que** antes servia para espanar uma sujeirinha na roupa, [...]" (linha 25)
- V. "Abrir mão do aparelhinho, depois de todas as facilidades **que** trouxe, está fora de questão." (linha 42)

QUESTÃO 05 - Considerando o uso de estrutura da **voz passiva**, julgue os verbos destacados nos fragmentos abaixo:

- I. "A leitora **achou graça?**" (linha 3)
- II. "O mesmo **ocorre** nas reuniões de trabalho." (linhas 9-10)
- III. "Não dá para **desgarrar dela.**" (linha 12)
- IV. "**Implantam-se** novos hábitos sociais." (linha 31)
- V. "As reuniões sociais, as de trabalho e as sessões do supremo **seriam feitas** só de smartphones, sem a intermediação humana." (linhas 44-45)

QUESTÃO 06 - Leia: "Em lugares de maior compostura, os celulares são evitados **porque fazem barulho.**" (linhas 33-34) Considerando a reescritura da oração destacada por outra de **mesmo valor semântico**, julgue as estruturas oracionais abaixo:

- I. [...] uma vez que fazem barulho.
- II. [...] ainda que façam barulho.
- III. [...] se fizerem barulho.
- IV. [...] visto que fazem barulho.
- V. [...] como fazem barulho.

QUESTÃO 07 - Leia: "(Se o leitor não se deu conta, o melhor, na TV ou na TV Câmara, é observar o que se passa ao fundo.)" (linhas 20-21) Em relação ao emprego do termo *se* nesse fragmento, julgue as assertivas abaixo:

- I. Nas três ocorrências, apresenta a mesma classificação morfológica.
- II. Nas três ocorrências, desempenha a mesma função sintática.
- III. Na primeira ocorrência, introduz oração que expressa circunstância de condição.
- IV. Na segunda ocorrência, indica a indeterminação do sujeito da oração.
- V. Na terceira ocorrência, é uma forma pronominal que expressa ideia de reciprocidade.

UNIVERSIDADE FEDERAL DA PARAÍBA - CONCURSO TAE 2012

QUESTÃO 08 - Leia: "No tempo do celular puro e simples, aquele bicho que só telefonava, havia restrições a seu uso." (linhas 31-32) Quanto à análise dos termos e das expressões presentes nesse fragmento, julgue as assertivas abaixo:

- I. A oração *que só telefona* apresenta ideia de explicação.
- II. O termo *bicho* está empregado em sentido conotativo.
- III. O termo *só* expressa ideia de restrição.
- IV. A forma verbal *havia* pode ser substituída por *existia*, mantendo-se o mesmo nível de linguagem.
- V. O termo *seu* estabelece a coesão textual, tendo como referente a expressão "*celular puro e simples*"

QUESTÃO 09 - Leia: "As pessoas se obrigam a partilhar a vida com eles." (linha 6). Tomando como referência, para análise, a mesma regência de *obrigam*, julgue os verbos destacados nos fragmentos abaixo:

- I. "Captam o fenômeno quase no momento mesmo em que *vem* à luz." (linhas 5-6)
- II. "O mesmo *ocorre* nas reuniões de trabalho." (linhas 12-13)
- III. "*Chegam* os participantes e cada um já vai depositando à mesa o respectivo smartphone [...]." (linhas 13-14)
- IV. "Os dois cavalheiros *apresentavam* reações características do Homo connectus." (linha 28)
- V. "Pode ser que o aparelhinho lhe *tenha trazido* informações fundamentais para sua causa." (linhas 39-40)

CONHECIMENTOS GERAIS – INFORMÁTICA

QUESTÃO 10 - Os aplicativos computacionais para escritórios tais como o Office e o LibreOffice têm contribuído para aumentar a produtividade das atividades rotineiras nas empresas. Com relação a estes aplicativos, julgue as proposições abaixo:

- I. Utilizando-se as **Ferramentas de Cabeçalho e Rodapé** do Word 2007, é possível inserirem-se cabeçalhos diferentes em páginas pares e ímpares, desde que as páginas pares e ímpares estejam em seções diferentes.
- II. Através da guia **Referências** e da opção **Controlar Alterações** do Word 2007, é possível controlarem-se as alterações em um documento, ressaltando-se com cores e formatos diferentes as modificações realizadas, mas as marcações somente se tornam visíveis se um dos itens **Marcação na exibição final** ou **Marcação na exibição original** (disponíveis em **Exibir para Revisão**) estiver selecionado.
- III. As opções de ajuste do conteúdo das células de uma tabela, que estão disponíveis no Word 2007 ao selecionar-se a tabela, clicar-se com o botão direito e escolher-se **Auto Ajuste**, são **Ajustar-se Automaticamente ao Conteúdo**, **Ajustar-se Automaticamente à Janela**, **Ajustar-se Automaticamente à Tela e Largura fixa da coluna**.
- IV. No diálogo **Campos** do Writer, selecionando-se a aba **Referências**, é possível incluírem-se referências cruzadas que poderão apontar para itens do tipo Títulos, Marcadores, Figuras, Parágrafos numerados, Hiperlinks e Índices.
- V. A funcionalidade de sumário do Writer permite que seja construído um índice automatizado de conteúdo a partir dos títulos de um documento, índice que não poderá ser formatado ou modificado posteriormente, pois é gerenciado de modo automático pelo Writer.

UNIVERSIDADE FEDERAL DA PARAÍBA - CONCURSO TAE 2012

QUESTÃO 11 - A utilização da Internet possibilita o acesso a uma vasta gama de informações, aplicativos e ferramentas que vão desde sites de pesquisa e softwares empresariais até o entretenimento on-line como vídeos e jogos. Sobre os conceitos sobre a Internet, suas aplicações e o acesso seguro, julgue os itens a seguir:

- I.** A Intranet utiliza os mesmos protocolos, serviços e aplicativos da Internet, mas é administrada separadamente em uma corporação e só pode ser acessada por usuários que estão fisicamente nesta corporação.
- II.** Os cookies são usados por diversos sites da Internet com a finalidade de armazenar informações do usuário que podem ser utilizadas em uma visita posterior à mesma página.
- III.** A permissão para abertura de janelas pop-up é um recurso que não pode ser controlado pelos usuários dos navegadores Google Chrome e Internet Explorer.
- IV.** As conexões de Internet a cabo usam linhas coaxiais a cabo para prover acesso de alta velocidade à Internet.
- V.** Cada computador na Internet recebe um endereço IP composto por números, os quais são convertidos em nomes pelo sistema de filtro de pacotes localizados nas empresas e organizações.

QUESTÃO 12 - A memória do computador e os dispositivos de armazenamento são componentes extremamente importantes, pois possibilitam a gravação e a recuperação de dados necessários ao processamento da informação. Sobre esses componentes, julgue as proposições abaixo:

- I.** As fitas magnéticas usam uma tecnologia de armazenamento sequencial mais antiga do que a dos discos magnéticos e ainda são utilizadas por algumas corporações.
- II.** A tecnologia de armazenamento RAID (Redundant Array of Inexpensive Discs) consiste de um pacote composto por uma grande quantidade de drives de disco, um chip controlador e um software especializado e permite o acesso aos dados por múltiplas vias simultaneamente.
- III.** Os drives removíveis USB oferecem um meio de armazenamento portátil e chegam a armazenar uma quantidade de dados na ordem de GBytes.
- IV.** O scanner é um dispositivo que converte imagens como figuras e documentos em formato digital e é frequentemente utilizado como periférico de saída.
- V.** Os discos ópticos utilizam a tecnologia de laser para armazenar quantidades maciças de dados, e, entre eles, estão os dispositivos CD-ROM, CD-RW e DVD-RW, os quais não são regraváveis.

CONHECIMENTOS GERAIS – RACIOCÍNIO LÓGICO

QUESTÃO 13 - Suponha que todas as proposições p, q, r, s e t, apresentadas abaixo, sejam verdadeiras.

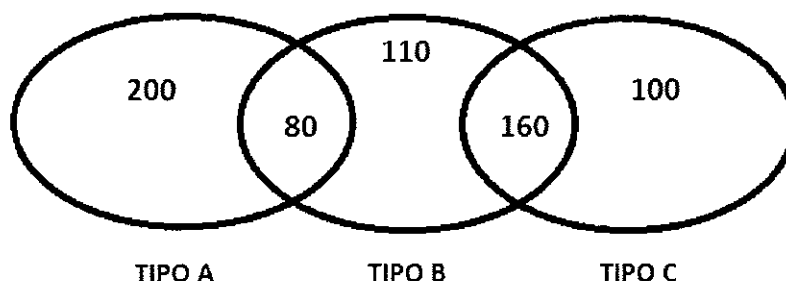
- p. se é domingo, então vou à praia.
- q. se não é domingo, então vou ao trabalho.
- r. se vou ao trabalho, então não almoço em casa.
- s. se vou à praia, então almoço em casa.
- t. em nenhum dia da semana vou à praia e ao trabalho.

Com base nas informações apresentadas, julgue as assertivas a seguir:

- I.** Se é domingo, então não almoço em casa.
- II.** Se é segunda-feira, então não almoço em casa.
- III.** Se vou à praia, então não é terça-feira.
- IV.** Se é quarta-feira, então almoço em casa.
- V.** Não vou à praia se, e somente se, não é domingo.

UNIVERSIDADE FEDERAL DA PARAÍBA - CONCURSO TAE 2012

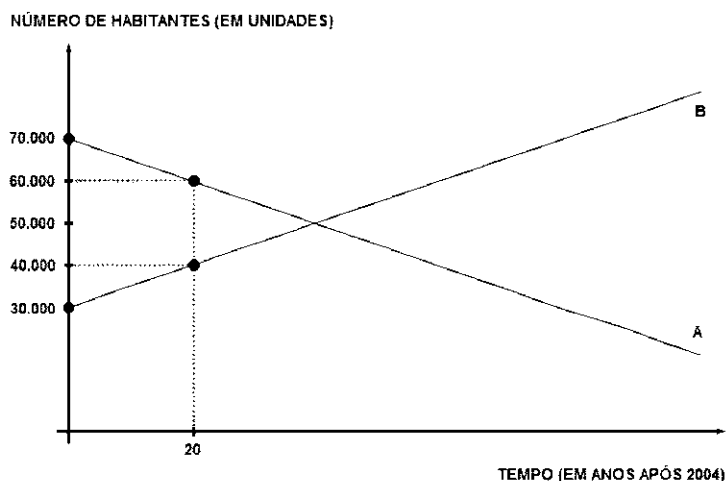
QUESTÃO 14 - Numa campanha de vacinação, em uma comunidade com exatamente 700 moradores, foram administradas as vacinas dos tipos A, B e C. No diagrama de Venn abaixo, estão representadas as quantidades de moradores, nos quais foi administrado pelo menos um dos três tipos de vacinas.



Com base nas informações dadas, julgue as assertivas a seguir:

- I. Exatamente 50 moradores não foram vacinados.
- II. Metade dos moradores foi vacinada com o tipo B.
- III. Mais da metade dos moradores foi vacinada com dois tipos de vacina.
- IV. Nem todos os moradores foram vacinados.
- V. Nenhum dos moradores foi vacinado com os três tipos de vacina.

QUESTÃO 15 - Em duas regiões A e B de certo país, foram coletados dados populacionais, a partir dos quais foram construídos gráficos em um sistema de coordenadas cartesianas, com o uso de segmentos de retas, em que foi representada a variação do número de habitantes, em cada uma das regiões, a partir do ano de 2004.



Com base nas informações apresentadas acima, julgue as assertivas a seguir:

- I. Em 2004, o total de habitantes em A era maior do que em B.
- II. Em 2012, o total de habitantes em A e B juntas é igual a 100.000.
- III. Depois de alguns anos, os números de habitantes de A e B serão iguais.
- IV. Depois de alguns anos, o número de habitantes de B será maior que de A.
- V. Enquanto em uma das regiões o número de habitantes aumenta, na outra diminui.

UNIVERSIDADE FEDERAL DA PARAÍBA - CONCURSO TAE 2012

CONHECIMENTOS ESPECÍFICOS – CARGO: TÉCNICO EM AGROPECUÁRIA

QUESTÃO 16 - O cultivo de plantas ornamentais está condicionado aos diferentes fatores que formam o clima, os quais fornecem uma ideia da adaptação das plantas ao clima de determinado local. Com base nessa informação, julgue as assertivas abaixo:

- I.** Espécies de clima temperado têm como principal característica a necessidade de um período de repouso invernal.
- II.** Espécies de clima tropical têm no seu repouso vegetativo o acúmulo de reservas para a floração.
- III.** Espécies de clima tropical têm no seu repouso vegetativo mudanças qualitativas e quantitativas dos reguladores de crescimento.
- IV.** A umidade relativa do ar interfere em processos como a transpiração e absorção de nutrientes.
- V.** A umidade relativa do ar baixa diminui a polinização e fecundação, em virtude do dessecamento do pistilo.

QUESTÃO 17 - Em animais de grande porte, o acasalamento de uma fêmea em cio com o reprodutor pode ser feito de três maneiras: em liberdade, à mão e mista. De acordo com essa afirmativa, julgue as assertivas abaixo:

- I.** A cobertura em liberdade consiste em soltar o macho juntamente com certo número de fêmeas, num período chamado estação de monta.
- II.** O tronco de cobertura proporciona maior apoio à fêmea para suportar o peso do macho.
- III.** A cobertura mista, nos equinos, é fiscalizada por um encarregado para separá-los depois do acasalamento.
- IV.** A cobertura à mão, em bovinos, é indicada apenas nos casos em que a diferença de tamanho entre macho e fêmea é grande.
- V.** A cobertura em liberdade tem como uma das explicações para a alta percentagem de fecundidade a cobertura repetitiva da mesma fêmea.

QUESTÃO 18 - O diagnóstico da gestação é feito com base no exame de diversas particularidades apresentadas pela fêmea. De acordo com essa afirmativa, julgue as assertivas abaixo:

- I.** As fêmeas das grandes espécies deixam de apresentar cio após a cobertura.
- II.** O diagnóstico precoce pela palpação só é realizado até o trigésimo dia após a fecundidade.
- III.** A análise da urina ou de sangue da fêmea grávida é diagnóstico considerado especializado.
- IV.** A fêmea, uma vez prenha, torna-se mais dócil e ganha peso.
- V.** O aumento do ventre, em vacas, égua e jumenta, é observado a partir do quarto mês de gestação.

QUESTÃO 19 - Higiene, profilaxia e defesa sanitária têm por objetivo o estudo e a aplicação de medidas para preservar o homem e os animais domésticos de enfermidades. De acordo com essa afirmativa, julgue as assertivas abaixo:

- I.** Aclimação é o conjunto de medidas adotadas na criação e na exploração dos animais quando deslocados de um clima para outro.
- II.** As moscas atuam como vetores da brucelose, raiva e carbúnculo.
- III.** A desinfecção é a eliminação total de todos os microrganismos e a antisepsia a destruição total das células patogênicas.
- IV.** A coccidiose aviária é facilmente controlada com a antisepsia dos galpões.
- V.** O controle da verminose gastrointestinal de ovinos e caprinos é mais eficiente no período das chuvas.

UNIVERSIDADE FEDERAL DA PARAÍBA - CONCURSO TAE 2012

QUESTÃO 20 - A sanidade abrange uma série de atividades técnicas conduzidas para manter as condições de saúde dos animais. Acerca disso, julgue as assertivas abaixo:

- I. O conforto e a proteção dos animais devem ser priorizados nos apriscos.
- II. Altivez, fezes de consistência firme, urina amarelada e odor forte são características de caprinos e ovinos saudáveis.
- III. A limpeza de apriscos e ovis deve ser realizada, no mínimo, uma vez por semana.
- IV. A esterqueira deve ficar a uma distância mínima de 10 m do estábulo e 20 m de residências.
- V. O uso de produtos à base de iodo ou cresol deve ser evitado na desinfecção das instalações.

QUESTÃO 21 - Animais provenientes de fazendas ou regiões diferentes deverão ser mantidos em quarentena para observação. Acerca disso, julgue as assertivas abaixo:

- I. A quarentena visa a garantir ao criador um conhecimento do estado sanitário do animal.
- II. O descarte é um procedimento de retirada de animais doentes mediante abate ou sacrifício.
- III. O ambiente de isolamento deve ser afastado do centro de manejo.
- IV. O período mínimo de isolamento de caprinos e ovinos em quarentena é de 10 dias.
- V. Os lazaretos formados por vigilantes sanitários impedem a saída de animais.

QUESTÃO 22 - O trator é, de um modo simplista, um conjunto de peças e componentes de vários sistemas que atuam entre si. Acerca disso, julgue as assertivas abaixo:

- I. O sistema hidráulico de três pontos é assim chamado porque o implemento é acoplado em três pontos de engate do trator.
- II. O esforço de compressão no terceiro ponto é menor em terrenos acidentados, com a roda dianteira em elevação, do que em terreno plano.
- III. Os orifícios na viga central do terceiro ponto são utilizados de acordo com a declividade do solo.
- IV. A troca de óleo do motor deve ser feita após um período de trabalho, quando o óleo ainda está quente.
- V. A verificação do nível de óleo lubrificante deve ser feita diariamente, antes de se dar a partida do motor.

QUESTÃO 23 - Várias são as siglas que indicam os mais variados tipos de óleo e suas respectivas aplicações. A sigla SAE classifica os óleos quanto a sua viscosidade e desempenho. De acordo com essa informação, julgue as assertivas abaixo:

- I. SAE 90, SAE 120 e SAE 250 são óleos que consideram a temperatura de trabalho a 100 °C.
- II. A letra "W", colocada imediatamente após o número que designa a temperatura de trabalho, indica condições de trabalho sob temperaturas mais frias (SAE 70W).
- III. Óleos multiviscosos são específicos para trabalhos em regiões de baixa temperatura e sob condições de alta rotação do motor.
- IV. Óleos monograu são identificados por um número (grau) que antecede a sigla SAE.
- V. A viscosidade, em condições de temperatura mais fria, tende a aumentar.

UNIVERSIDADE FEDERAL DA PARAÍBA - CONCURSO TAE 2012

QUESTÃO 24 - O sistema de alimentação é formado pelo conjunto de peças/mecanismos que, juntos, têm a função de alimentar o motor, tanto de ar quanto de combustível. Considerando essa afirmativa, julgue as assertivas abaixo:

- I. O sistema de admissão e escapamento é constituído por tubulações que conduzem o ar aos cilindros e filtros.
- II. O filtro secundário encerra o primário (também denominado de elemento filtrante de segurança).
- III. O filtro banhado a óleo, por reter a sujidade mais pesada do óleo, é mais eficiente que o filtro a seco.
- IV. A manutenção do sistema de filtragem de ar deve ser executada diariamente.
- V. O abastecimento do tanque de combustível deve ser realizado sempre no início da jornada de trabalho.

QUESTÃO 25 - Todos os implementos utilizados na agricultura sofrem esforços e desgastes, bem como a ação das intempéries que fazem com que seja necessário se proceder a uma manutenção. De acordo com essa afirmativa, julgue as assertivas abaixo:

- I. A prática de se passar óleo queimado nos implementos é condenável sob o ponto de vista da manutenção.
- II. As manutenções aplicadas aos implementos tratorizados diferem nos seus princípios das aplicáveis aos implementos de tração animal.
- III. As operações de limpeza, lubrificação e troca de peças são feitas nas manutenções dos implementos.
- IV. A troca das enxadas, nos implementos de corte (cultivador, enxada e arado de aiveca), só ocorre com a sua quebra.
- V. A manutenção de equipamentos de aplicação de herbicidas deve ficar restrita à limpeza de bicos dos pulverizadores.

QUESTÃO 26 - O atual sistema de exploração agrícola tem levado, em alguns casos, a um processo intensivo de degradação do solo. Assim, o manejo correto do solo visa a melhorar ou manter seus atributos e viabiliza a sustentabilidade da agricultura. Com base nessa informação, julgue as assertivas abaixo:

- I. A textura do solo refere-se à distribuição qualitativa das classes de tamanho de partículas que compõem o solo.
- II. A estrutura refere-se à distribuição percentual das frações areia, silte e argila do solo.
- III. A textura pode ser facilmente modificada com as práticas de manejo do solo.
- IV. A estabilidade dos agregados do solo está relacionada com o tipo de argila do solo.
- V. As forças de coesão são rapidamente diminuídas com o aumento do teor de água do solo.

QUESTÃO 27 - Infiltração é o processo por meio do qual a água penetra no solo através de sua superfície. A velocidade de infiltração da água em um solo é fator importante na irrigação, visto que ela determina o tempo em que se deve manter a água na superfície ou a duração da irrigação. De acordo com essa informação, julgue as assertivas abaixo:

- I. A velocidade de infiltração da água independe da textura do solo, sendo a estrutura o fator determinante.
- II. A velocidade de infiltração da água, em um mesmo tipo de solo, depende exclusivamente do percentual de umidade do solo no momento da irrigação.
- III. A velocidade de infiltração da água no solo diminui com o aumento do tempo de aplicação da água.
- IV. A determinação da velocidade de infiltração da água no solo é variável segundo o tipo de irrigação adotado.
- V. A velocidade de infiltração da água no solo, no caso de irrigação por sulco, deve ser determinada pelo método das "bacias" ou pelo método do "infiltrômetro de anel".

UNIVERSIDADE FEDERAL DA PARAÍBA - CONCURSO TAE 2012

QUESTÃO 28 - Com o conhecimento atual das relações solo-água-planta-clima, é possível e desejável que os sistemas de irrigação sejam calculados de modo a aplicar quantidades necessárias de água, sem desperdício. De acordo com essa afirmativa, julgue as assertivas abaixo:

- I.** O melhor método de medição de vazão dependerá do volume de água a ser medido, das condições onde serão realizadas essas medidas e da precisão desejada.
- II.** Os vertedores são os mais usados dentre os vários métodos de medição de água em canais de irrigação.
- III.** Os vertedores triangulares são os mais indicados para medição de água em canais de irrigação de grandes vazões.
- IV.** O método volumétrico direto, usado para medição de água em sulco de irrigação, tem como princípio o tempo para se encher um recipiente de volume conhecido.
- V.** Na medição da água em canais de irrigação, deve-se verificar se a extremidade de saída do sifão está livre ou submersa.

QUESTÃO 29 - O solo que classificamos é uma coleção de corpos naturais, constituídos por partes sólidas, líquidas e gasosas, formados por materiais minerais e orgânicos. De acordo com essa afirmativa, avalie as assertivas abaixo:

- I.** A face vertical do solo que vai da superfície ao contato com o material de origem é denominada de perfil do solo.
- II.** O material mineral é um atributo do solo formado, predominantemente, por compostos orgânicos em vários estágios do intemperismo.
- III.** Os níveis categóricos aplicados para o Sistema Brasileiro de Classificação de Solos são as ordens, subordens e grandes grupos.
- IV.** Das treze classes de solo, os Chernossolos são pouco desenvolvidos, os Latossolos são ricos em matéria orgânica e os Neossolos são muito alterados.
- V.** Os termos eutróficos e distróficos usados na caracterização dos solos referem-se a sua capacidade de retenção de cátions.

QUESTÃO 30 - A cana-de-açúcar pertence à família Gramineae e tem como seu principal representante a espécie *Saccharum officinarum*, face ao seu alto teor de açúcar e baixa porcentagem de fibra. Considerando os vários aspectos morfológicos dessa espécie, julgue as assertivas abaixo:

- I.** A cana-de-açúcar apresenta seu sistema radicular em forma fasciculada.
- II.** A inflorescência típica da cana-de-açúcar é a panícula aberta, com numerosas flores hermafroditas.
- III.** O fruto, resultante da fecundação da flor da cana-de-açúcar, é do tipo cariopse.
- IV.** A folha completa da cana-de-açúcar é constituída pela lâmina foliar, bainha e colar.
- V.** O internódio, parte do colmo que se situa entre dois nódios, apresenta-se em diferentes formas e cores.

UNIVERSIDADE FEDERAL DA PARAÍBA - CONCURSO TAE 2012

QUESTÃO 31 - Os principais sistemas de plantio adotados na cultura da cana-de-açúcar são: preparo convencional do solo, cultivo mínimo e plantio direto. Com base nessa afirmativa, julgue as assertivas abaixo:

- I.** O cultivo mínimo da cana-de-açúcar utiliza operações sucessivas de gradagem, aração, subsolagem e gradagem niveledora, com variações segundo a região.
- II.** A ideia do plantio direto é reduzir as operações de trabalho aplicadas ao solo, tanto no seu aspecto quantitativo como qualitativo.
- III.** O cultivo mínimo é o extremo do plantio direto, cujas operações de trabalho sobre o solo impedem o uso de máquinas.
- IV.** No plantio sobre preparo convencional do solo, as diversas operações têm como uma de suas finalidades o controle das plantas daninhas, pragas e doenças.
- V.** No solo sob cultivo mínimo, admite-se a prática da capina química.

QUESTÃO 32 - Como regra geral, o programa de adubação deve procurar elevar ao nível "adequado" os teores dos macro e micronutrientes no solo. Com base nessa afirmativa, julgue as assertivas abaixo:

- I.** A qualidade dos frutos, nos pomares, tanto é prejudicada pela deficiência quanto pelo excesso de um dado nutriente.
- II.** A amostra foliar, em fruticultura, deve ser feita, no máximo, uma semana após a adubação.
- III.** A análise foliar dispensa a análise do solo, uma vez que a planta funciona como solução extratora dos nutrientes do solo.
- IV.** A análise de solo em culturas cítricas deve determinar, entre outras coisas, qual ou quais nutriente(s) se encontra(m) em quantidade(s) insuficiente(s).
- V.** A análise de fertilidade do solo tem como uma de suas premissas a relação direta entre o teor dos elementos encontrado na análise e a produção.

QUESTÃO 33 - No Brasil, o tomate ocupa o segundo lugar, entre as culturas oleráceas, por ordem de importância econômica. Cosmopolita, ela é encontrada em todas as regiões do país. Com base nessa informação, julgue as assertivas abaixo:

- I.** A resistência genética do tomateiro faz com que o tomate se torne a hortaliça mais resistente ao ataque de diversas doenças.
- II.** O tomateiro cultivado tem seu caule flexível incapaz de suportar o peso da planta e dos frutos, razão pela qual é conduzido sob tutoramento.
- III.** O tomateiro requer poda constante em razão da intensa ramificação lateral, o que modifica a sua forma natural de moita.
- IV.** As flores masculinas e femininas do tomateiro, dada a sua proximidade, facilitam a fecundação cruzada.
- V.** Os frutos do tomateiro são bagas carnosas e suculentas, com aspecto variável, conforme a cultivar.

UNIVERSIDADE FEDERAL DA PARAÍBA - CONCURSO TAE 2012

QUESTÃO 34 - A produtividade média da cultura do feijoeiro no Brasil é baixa. No nordeste brasileiro, uma série muito grande de fatores concorre para essa situação, desde problemas políticos até problemas técnicos. Com base nessa informação, julgue as assertivas abaixo:

- I.** A fixação biológica do nitrogênio no feijoeiro, como ocorre em outras leguminosas, supre integralmente a demanda da planta pelo nitrogênio.
- II.** Os nódulos nas raízes do feijoeiro localizam-se, preferencialmente, nas raízes secundárias.
- III.** A quantidade de água disponível no solo tem efeito direto sobre os mecanismos de contato íon/raiz.
- IV.** A difusão é o principal mecanismo por meio do qual as raízes do feijoeiro entram em contato com o fósforo e o potássio.
- V.** A absorção de nitrato e sulfato, na capacidade de campo, é menor por fluxo de massa.

QUESTÃO 35 - A incorporação de matéria orgânica como prática de adubação é de grande relevância na conservação do solo e da água. De acordo com essa afirmativa, julgue as assertivas abaixo:

- I.** A decomposição da matéria orgânica no solo é resultado da intensa atividade da meso e macrofauna do solo.
- II.** Solos de regiões frias (temperadas) apresentam taxas de mineralização da matéria orgânica mais baixas que solos de regiões quentes (tropicais).
- III.** A adubação orgânica, além de melhorar as propriedades físicas e biológicas do solo, é também fonte de nutrientes.
- IV.** A disponibilidade de nutrientes, independentemente da natureza da matéria orgânica incorporada, é igual, desde que as condições físicas e biológicas sejam iguais.
- V.** A melhor forma de se fazer adubação orgânica em solos de pastagem é fazer sua aplicação em linha, após a escarificação.

QUESTÃO 36 - Modelos simples, regulares e geométricos são comumente usados para representar a superfície irregular da Terra. Cada um desses modelos tem sua aplicação e, quanto mais complexo o modelo, mais complexos serão os cálculos sobre sua superfície. Considerando essa afirmativa, julgue as assertivas abaixo:

- I.** No modelo esférico, um ponto na superfície pode ser localizado através de sua latitude e longitude.
- II.** No modelo elipsoidal, a forma da Terra é definida teoricamente como sendo o nível médio dos mares em repouso.
- III.** No modelo geoidal, as coordenadas geodésicas da Terra são comumente utilizadas como parâmetros.
- IV.** No modelo plano, de maior simplificação, considera-se a porção da Terra em estudo como plana.
- V.** Nas condições ambientais, instrumentais e humanas, são encontradas fontes de erro nas medidas de grandeza para representar a superfície da Terra.

QUESTÃO 37 - É comum, em levantamentos topográficos, a necessidade de se representar no papel uma certa porção da superfície terrestre. Para que isso seja possível, temos que representar as feições levantadas em uma escala (E) adequada para os fins do projeto. Considerando essa informação, julgue as assertivas abaixo:

- I.** $E = 0,1 \text{ m} / 10 \text{ km} = 1 / 10.000.$
- II.** $E = 8 \text{ cm} / 0,8 \text{ km} = 1 / 8.000.$
- III.** $E = 5 \text{ cm} / 1 \text{ km} = 1 / 2.000.$
- IV.** $E = 1 \text{ cm} / 2 \text{ km} = 1 / 20.000.$
- V.** $E = 3 \text{ cm} / 0,3 \text{ km} = 1 / 10.000.$

UNIVERSIDADE FEDERAL DA PARAÍBA - CONCURSO TAE 2012

QUESTÃO 38 - A propagação é o fenômeno mediante o qual uma planta dá origem a novas plantas com a finalidade de perpetuação da espécie. Com base nessa informação, julgue as assertivas abaixo:

- I.** Em fruticultura, o método de propagação a ser utilizado baseia-se nas características dos descendentes e no tipo de estrutura.
- II.** Na propagação sexuada, a totalidade dos descendentes é igual a da planta mãe.
- III.** Na propagação vegetativa, é possível a propagação de plantas que não possuem sementes viáveis.
- IV.** Na propagação assexuada, a célula possui toda a informação genética necessária para formar uma planta completa.
- V.** A propagação assexuada só é possível porque a mitose ocorre durante o crescimento e a regeneração da planta.

QUESTÃO 39 - Em fruticultura, a estaquia é um dos mais importantes métodos de propagação utilizados em espécies de interesse comercial. Considerando essa informação, julgue as assertivas abaixo:

- I.** A estaquia tem como principal vantagem poder ser utilizada em espécies com baixo potencial de enraizamento.
- II.** Estaca de raiz é largamente utilizada em espécies monocotiledôneas.
- III.** Estaca de ramo com alta idade biológica é o tipo que possui maior capacidade para a produção de raízes.
- IV.** Estaca de ramo ou estaca caulinar é o método mais difundido e de uso mais comum na propagação vegetativa.
- V.** As estacas apresentam duas extremidades funcionais, devido ao fenômeno de polaridade.

QUESTÃO 40 - Com o aumento da população humana, a importância dos solos como fator de produção tem se tornado cada vez maior. Considerando essa afirmativa, julgue as assertivas abaixo:

- I.** As atividades agrícolas, quando não exploradas racionalmente, comprometem o ambiente solo devido à erosão e à poluição.
- II.** A classificação do solo, indispensável nos levantamentos pedológicos, também é básico no manejo agrícola.
- III.** As plantas que nos fornecem alimento, fibras, madeiras e substâncias medicinais dependem dos fatores ecológicos (clima, solo e biota).
- IV.** A variabilidade na produtividade de uma cultura, considerando a disponibilidade de água constante, só pode ser decorrente de sua carga genética.
- V.** As condições climáticas das regiões dos trópicos favorecem a degradação do solo, por efeito da lixiviação, da erosão e da compactação.