

UNIVERSIDADE FEDERAL DA PARAÍBA - CONCURSO TAE 2012



UNIVERSIDADE FEDERAL DA PARAÍBA

CONCURSO PÚBLICO - 2012

**PROVIMENTO DE CARGOS TÉCNICO-ADMINISTRATIVOS**

**CARGO: TÉCNICO EM CONTABILIDADE**

**NÚMERO DE QUESTÕES:** 40 (15 DE CONHECIMENTOS GERAIS, SENDO 9 DE LÍNGUA PORTUGUESA, 3 DE INFORMÁTICA, 3 DE RACIOCÍNIO LÓGICO E 25 DE CONHECIMENTOS ESPECÍFICOS)

**DURAÇÃO DA PROVA:** 04 HORAS (JÁ INCLUÍDO O TEMPO DESTINADO À IDENTIFICAÇÃO E AO PREENCHIMENTO DA FOLHA DE RESPOSTA)

**LEIA COM ATENÇÃO**

- CONFIRA A NUMERAÇÃO DAS QUESTÕES E O NÚMERO DE PÁGINAS DESTA CADERNO, ANTES DE INICIAR A PROVA. EM CASO DE PROBLEMAS DE IMPRESSÃO, PEÇA A IMEDIATA SUBSTITUIÇÃO DO CADERNO DE PROVAS;
- AS QUESTÕES SÃO COMPOSTAS POR CINCO ITENS NUMERADOS DE I A V E CADA ITEM DEVERÁ SER JULGADO COMO **CERTO** OU **ERRADO** ;
- PREENCHA, NA **FOLHA DE RESPOSTA**, A BOLHA CORRESPONDENTE AO SEU JULGAMENTO (**C** OU **E**) A RESPEITO DE CADA ITEM DAS QUESTÕES;
- APÓS TRÊS HORAS E TRINTA MINUTOS DO INÍCIO DA PROVA, O CANDIDATO FICA DESOBRIGADO A DEVOLVER ESTE CADERNO DE PROVAS.

**DIVULGAÇÃO**

- ✗ GABARITO PRELIMINAR: **15 DE OUTUBRO DE 2012** (A PARTIR DAS 18 HORAS NO SITE: [WWW.UFPB/CONCURSOS](http://WWW.UFPB/CONCURSOS))
- ✗ GABARITO DEFINITIVO: **23 DE OUTUBRO DE 2012** (A PARTIR DAS 18 HORAS NO SITE: [WWW.UFPB/CONCURSOS](http://WWW.UFPB/CONCURSOS))
- ✗ RELAÇÃO DOS CANDIDATOS HABILITADOS À PROVA TEÓRICO-PRÁTICA, E INFORMAÇÕES SOBRE OS CRITÉRIOS E PROCEDIMENTOS DE APLICAÇÃO DESSA PROVA: **23 DE OUTUBRO DE 2012.**
- ✗ RESULTADO FINAL DO CONCURSO: **09 DE NOVEMBRO DE 2012.**

Para responder às questões de 01 a 09, leia o TEXTO a seguir:

### HOMO CONNECTUS

Uma charge em recente número da revista *The New Yorker* mostrava uma animada mulher, ao telefone, convidando os amigos para uma festinha em sua casa. “Vai ser daquelas reuniões com todo mundo olhando para seu iPhone”, ela diz. O leitor captou? A leitora achou graça? Cartunistas são mais rápidos do que antropólogos e mais diretos do que romancistas. Captam o fenômeno quase no momento mesmo em que vem à luz. O fenômeno em questão é o poder magnético dos iPhones, BlackBerries e similares. O ato de compra desses aparelhinhos é um contrato que vincula mais que casamento. As pessoas se obrigam a partilhar a vida com eles.

Na charge da *New Yorker*, a mulher estava convidando para uma festa em que, ela sabia – e até se entusiasmava com isso, as pessoas ficariam olhando para seus iPhones ainda mais do que umas para as outras. É assim, desde a sensacional erupção dos tais aparelhinhos, e não só nas ocasiões sociais. O mesmo ocorre nas reuniões de trabalho. Chegam os participantes e cada um já vai depositando à mesa o respectivo smartphone (o nome do gênero a que pertencem as espécies). Dali para a frente, será um olho lá e outro cá, uma na reunião e outro na telinha. Não dá para desgarrar dela. De repente pode chegar uma mensagem, aparecer uma notícia importante, surgir a necessidade de uma consulta no Google.

O que vale para reuniões sociais e de trabalho vale também para as sessões do Supremo Tribunal Federal. Quem assistiu pela TV Justiça, na semana passada, ao início do julgamento das competências do Conselho Nacional de Justiça, assistiu a uma cena exemplar. Falava o representante da Associação dos Magistrados Brasileiros. A TV Justiça com seu apego pela câmera parada, modelo Jean-Luc Godard, enquadrava o orador e, atrás dele, quatro cadeiras da primeira fila da assistência. Três delas estavam ocupadas, a primeira por uma moça que, coitada, não conseguia se livrar de um ataque de espirros, e as outras duas por cavalheiros cujo tormento, igualmente compulsivo, era não conseguir se livrar dos smartphones. (Se o leitor ainda não se deu conta, o melhor, na Justiça ou na TV Câmara, é observar o que se passa ao fundo.)

Os dois cavalheiros apresentavam reações características do *Homo connectus*. Um olho lá, outro cá. De vez em quando, um deles guardava o telefoninho no bolso. Será que agora vai sossegar? Não; minutos depois, sacava-o de novo. E se chega uma mensagem? Uma notícia? Às vezes o smartphone exigia mais que um simples olhar. Requeria o afago dos dedos, naquele gesto que antes servia para espanar uma sujeirinha na roupa, e hoje é o modo de conversar com a telinha. Quando o representante da Associação dos Magistrados terminou o discurso, veio ocupar a cadeira que estava vazia. Agora era sua vez! Sacou o smartphone e, olho lá e olho cá, ele o põe no bolso, tira, olha, consulta de novo, enquanto o orador seguinte se apresentava.

O telefoninho esperto vem provocando decisivas alterações na ordem das coisas. O ser humano é instigado a desenvolver novas habilidades, como a de tocar na tela e conduzi-la ao fim desejado, sem que desande, furiosa e insubmissa. Implantam-se novos hábitos sociais. No tempo do celular puro e simples, aquele bicho que só telefonava, havia restrições a seu uso. Não em ambientes mais debochados, como a Câmara dos Deputados por exemplo, onde sempre foi e continua a ser usado sem peias. Em lugares de maior compostura, os celulares são evitados porque fazem barulho – disparam a tocar campainhas ou musiquinhas e só permitem comunicação via voz. Já os smartphones podem ser desativados na função telefone mas continuar, em respeitoso silêncio, na função telinha. Daí serem socialmente mais aceitáveis.

Há uma grande desvantagem, porém. O aparelhinho parte a pessoa ao meio. Metade dela está em festa, metade no smartphone. Concluída sua oração, metade do senhor da Associação dos Magistrados continuou na sessão do Supremo, metade evadiu-se para o aparelhinho. Pode ser que o aparelhinho lhe tenha trazido informações fundamentais para sua causa. Mas pode ser também que tenha perdido informações fundamentais, ao não acompanhar o orador seguinte. Qual o remédio, para a divisão da pessoa em duas, metade ela mesma, metade seu smartphone? Abrir mão do aparelhinho, depois de todas as facilidades que trouxe, está fora de questão. Se é para abrir mão de um dos dois lados, que seja o da pessoa. Por exemplo: inventando-se um smartphone capaz de sugá-la e reproduzi-la em seu bojo. As reuniões sociais, as de trabalho e as sessões do Supremo seriam feitas só de smartphones, sem a intermediação humana. Delírio? O leitor esquece do que a Apple é capaz.

(TOLEDO, Roberto Pompeu de. *Homo Connectus*. Veja. edição 2225, ano 45, nº.6, p.125,8 fev. 2012, p.126)

## UNIVERSIDADE FEDERAL DA PARAÍBA - CONCURSO TAE 2012

**QUESTÃO 01** - No 1º parágrafo, o autor faz referências a uma charge publicada na Revista *The New Yorker* e ao trabalho dos cartunistas. Com base na leitura desse parágrafo, julgue as assertivas abaixo:

- I. As charges são textos humorísticos, por isso os cartunistas, ao contrário dos romancistas, não seguem a norma padrão da língua escrita.
- II. As charges abordam assuntos considerados banais ou irrelevantes que, por serem tratados com deboche, deixam de despertar o interesse dos leitores.
- III. Os cartunistas, por não terem preocupação com a ciência e com arte, discriminam o trabalho dos antropólogos e dos romancistas.
- IV. A rapidez e a forma direta com que os cartunistas registram fatos da realidade assinalam a diferença entre a sua atividade e a dos antropólogos e a dos romancistas.
- V. O trabalho dos cartunistas não tem tido o reconhecimento da sociedade tal como ocorre com a produção dos antropólogos e a dos romancistas, profissionais considerados mais sérios.

**QUESTÃO 02** - Leia: *"O ato de compra desses "aparelhinhos" é um contrato que vincula mais que um casamento. As pessoas se obrigam a partilhar a vida com eles."* (linhas 5-6) Considerando as ideias expressas nesse fragmento, julgue as assertivas abaixo:

- I. O uso da forma diminutiva *"aparelhinhos"* revela o tom crítico do autor ao desdenhar o poder da tecnologia na vida das pessoas.
- II. A comparação estabelecida entre o uso dos *"aparelhinhos"* e o *"casamento"* mostra-se inadequada à argumentação apresentada pelo autor.
- III. O uso da expressão *"se obrigam a partilhar"* reforça a ideia de vínculo inseparável que se estabelece entre os aparelhinhos e os seus usuários.
- IV. A relação dos usuários com os *"aparelhinhos"* é semelhante à relação de dependência estabelecida pela instituição do *"casamento."*
- V. O *casamento* deixou de ser uma instituição estável, pois o vínculo de dependência entre o casal é mais frágil do que o vínculo entre os *"aparelhinhos"* e seus usuários.

**QUESTÃO 03** - Considerando o ponto de vista do autor acerca dos smartphones, julgue as assertivas abaixo:

- I. Estabelecem uma relação de compulsão, obrigando os usuários a estarem sempre conectados.
- II. Alteram a ordem das coisas e o comportamento das pessoas, por isso, qualquer que seja a circunstância, devem ser substituídos pelo *"celular puro e simples"*.
- III. Trazem benefícios aos usuários, todavia apresentam expressiva desvantagem ao dividir a pessoa (usuário) ao meio – *"metade ela mesma, metade seu smartphone"*.
- IV. Implantam novos hábitos sociais e, por isso, não gozam do mesmo prestígio do *"celular puro e simples"* em ambientes seletos, como a Câmara dos Deputados.
- V. São socialmente mais aceitáveis, visto que podem ser desligados na função celular e continuar na função telinha, evitando transtornos sonoros.

## UNIVERSIDADE FEDERAL DA PARAÍBA - CONCURSO TAE 2012

**QUESTÃO 04** - Leia: "Quando o representante da Associação dos Magistrados terminou o discurso, veio ocupar a cadeira que estava vazia." (linhas 26-27) No fragmento, o termo *que* é um conectivo que introduz oração de valor restritivo. Considerando esse **mesmo comportamento sintático-semântico**, julgue os termos destacados nos fragmentos abaixo:

- I. "O **que** vale para reuniões sociais e de trabalho vale também para as sessões do Supremo Tribunal Federal." (linha 14)
- II. "Três delas estavam ocupadas, a primeira com uma moça **que**, coitada, não conseguia se livrar de um ataque de espirros, [...]" (linhas 18-19)
- III. "Será **que** agora vai sossegar?" (linha 23)
- IV. "Requeria o afago dos dedos, naquele gesto **que** antes servia para espanar uma sujeirinha na roupa, [...]" (linha 25)
- V. "Abrir mão do aparelhinho, depois de todas as facilidades **que** trouxe, está fora de questão." (linha 42)

**QUESTÃO 05** - Considerando o uso de estrutura da **voz passiva**, julgue os verbos destacados nos fragmentos abaixo:

- I. "A leitora **achou graça?**" (linha 3)
- II. "O mesmo **ocorre** nas reuniões de trabalho." (linhas 9-10)
- III. "Não dá para **desgarrar dela.**" (linha 12)
- IV. "**Implantam-se** novos hábitos sociais." (linha 31)
- V. "As reuniões sociais, as de trabalho e as sessões do supremo **seriam feitas** só de smartphones, sem a intermediação humana." (linhas 44-45)

**QUESTÃO 06** - Leia: "Em lugares de maior compostura, os celulares são evitados **porque fazem barulho.**" (linhas 33-34) Considerando a reescritura da oração destacada por outra de **mesmo valor semântico**, julgue as estruturas oracionais abaixo:

- I. [...] uma vez que fazem barulho.
- II. [...] ainda que façam barulho.
- III. [...] se fizerem barulho.
- IV. [...] visto que fazem barulho.
- V. [...] como fazem barulho.

**QUESTÃO 07** - Leia: "(Se o leitor não se deu conta, o melhor, na TV ou na TV Câmara, é observar o que se passa ao fundo.)" (linhas 20-21) Em relação ao emprego do termo *se* nesse fragmento, julgue as assertivas abaixo:

- I. Nas três ocorrências, apresenta a mesma classificação morfológica.
- II. Nas três ocorrências, desempenha a mesma função sintática.
- III. Na primeira ocorrência, introduz oração que expressa circunstância de condição.
- IV. Na segunda ocorrência, indica a indeterminação do sujeito da oração.
- V. Na terceira ocorrência, é uma forma pronominal que expressa ideia de reciprocidade.

## UNIVERSIDADE FEDERAL DA PARAÍBA - CONCURSO TAE 2012

**QUESTÃO 08** - Leia: "No tempo do celular puro e simples, aquele bicho que só telefonava, havia restrições a seu uso." (linhas 31-32) Quanto à análise dos termos e das expressões presentes nesse fragmento, julgue as assertivas abaixo:

- I. A oração *que só telefona* apresenta ideia de explicação.
- II. O termo *bicho* está empregado em sentido conotativo.
- III. O termo *só* expressa ideia de restrição.
- IV. A forma verbal *havia* pode ser substituída por *existia*, mantendo-se o mesmo nível de linguagem.
- V. O termo *seu* estabelece a coesão textual, tendo como referente a expressão "*celular puro e simples*"

**QUESTÃO 09** - Leia: "As pessoas se obrigam a partilhar a vida com eles." (linha 6). Tomando como referência, para análise, a mesma regência de *obrigam*, julgue os verbos destacados nos fragmentos abaixo:

- I. "Captam o fenômeno quase no momento mesmo em que **vem** à luz." (linhas 5-6)
- II. "O mesmo **ocorre** nas reuniões de trabalho." (linhas 12-13)
- III. "**Chegam** os participantes e cada um já vai depositando à mesa o respectivo *smartphone* [...]" (linhas 13-14)
- IV. "Os dois cavalheiros **apresentavam** reações características do *Homo connectus*." (linha 28)
- V. "Pode ser que o aparelhinho lhe **tenha trazido** informações fundamentais para sua causa." (linhas 39-40)

### CONHECIMENTOS GERAIS – INFORMÁTICA

**QUESTÃO 10** - Os aplicativos computacionais para escritórios tais como o Office e o LibreOffice têm contribuído para aumentar a produtividade das atividades rotineiras nas empresas. Com relação a estes aplicativos, julgue as proposições abaixo:

- I. Utilizando-se as **Ferramentas de Cabeçalho e Rodapé** do Word 2007, é possível inserirem-se cabeçalhos diferentes em páginas pares e ímpares, desde que as páginas pares e ímpares estejam em seções diferentes.
- II. Através da guia **Referências** e da opção **Controlar Alterações** do Word 2007, é possível controlarem-se as alterações em um documento, ressaltando-se com cores e formatos diferentes as modificações realizadas, mas as marcações somente se tornam visíveis se um dos itens **Marcação na exibição final** ou **Marcação na exibição original** (disponíveis em **Exibir para Revisão**) estiver selecionado.
- III. As opções de ajuste do conteúdo das células de uma tabela, que estão disponíveis no Word 2007 ao selecionar-se a tabela, clicar-se com o botão direito e escolher-se **Auto Ajuste**, são **Ajustar-se Automaticamente ao Conteúdo**, **Ajustar-se Automaticamente à Janela**, **Ajustar-se Automaticamente à Tela e Largura fixa da coluna**.
- IV. No diálogo **Campos** do Writer, selecionando-se a aba **Referências**, é possível incluírem-se referências cruzadas que poderão apontar para itens do tipo **Títulos**, **Marcadores**, **Figuras**, **Parágrafos numerados**, **Hiperlinks** e **Índices**.
- V. A funcionalidade de sumário do Writer permite que seja construído um índice automatizado de conteúdo a partir dos títulos de um documento, índice que não poderá ser formatado ou modificado posteriormente, pois é gerenciado de modo automático pelo Writer.

## UNIVERSIDADE FEDERAL DA PARAÍBA - CONCURSO TAE 2012

**QUESTÃO 11** - A utilização da Internet possibilita o acesso a uma vasta gama de informações, aplicativos e ferramentas que vão desde sites de pesquisa e softwares empresariais até o entretenimento on-line como vídeos e jogos. Sobre os conceitos sobre a Internet, suas aplicações e o acesso seguro, julgue os itens a seguir:

- I.** A Intranet utiliza os mesmos protocolos, serviços e aplicativos da Internet, mas é administrada separadamente em uma corporação e só pode ser acessada por usuários que estão fisicamente nesta corporação.
- II.** Os cookies são usados por diversos sites da Internet com a finalidade de armazenar informações do usuário que podem ser utilizadas em uma visita posterior à mesma página.
- III.** A permissão para abertura de janelas pop-up é um recurso que não pode ser controlado pelos usuários dos navegadores Google Chrome e Internet Explorer.
- IV.** As conexões de Internet a cabo usam linhas coaxiais a cabo para prover acesso de alta velocidade à Internet.
- V.** Cada computador na Internet recebe um endereço IP composto por números, os quais são convertidos em nomes pelo sistema de filtro de pacotes localizados nas empresas e organizações.

**QUESTÃO 12** - A memória do computador e os dispositivos de armazenamento são componentes extremamente importantes, pois possibilitam a gravação e a recuperação de dados necessários ao processamento da informação. Sobre esses componentes, julgue as proposições abaixo:

- I.** As fitas magnéticas usam uma tecnologia de armazenamento sequencial mais antiga do que a dos discos magnéticos e ainda são utilizadas por algumas corporações.
- II.** A tecnologia de armazenamento RAID (Redundant Array of Inexpensive Discs) consiste de um pacote composto por uma grande quantidade de drives de disco, um chip controlador e um software especializado e permite o acesso aos dados por múltiplas vias simultaneamente.
- III.** Os drives removíveis USB oferecem um meio de armazenamento portátil e chegam a armazenar uma quantidade de dados na ordem de GBytes.
- IV.** O scanner é um dispositivo que converte imagens como figuras e documentos em formato digital e é frequentemente utilizado como periférico de saída.
- V.** Os discos ópticos utilizam a tecnologia de laser para armazenar quantidades maciças de dados, e, entre eles, estão os dispositivos CD-ROM, CD-RW e DVD-RW, os quais não são regraváveis.

### CONHECIMENTOS GERAIS – RACIOCÍNIO LÓGICO

**QUESTÃO 13** - Suponha que todas as proposições p, q, r, s e t, apresentadas abaixo, sejam verdadeiras.

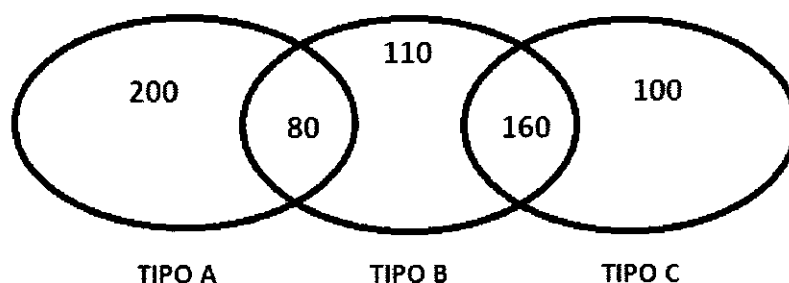
- p. se é domingo, então vou à praia.
- q. se não é domingo, então vou ao trabalho.
- r. se vou ao trabalho, então não almoço em casa.
- s. se vou à praia, então almoço em casa.
- t. em nenhum dia da semana vou à praia e ao trabalho.

Com base nas informações apresentadas, julgue as assertivas a seguir:

- I.** Se é domingo, então não almoço em casa.
- II.** Se é segunda-feira, então não almoço em casa.
- III.** Se vou à praia, então não é terça-feira.
- IV.** Se é quarta-feira, então almoço em casa.
- V.** Não vou à praia se, e somente se, não é domingo.

UNIVERSIDADE FEDERAL DA PARAÍBA - CONCURSO TAE 2012

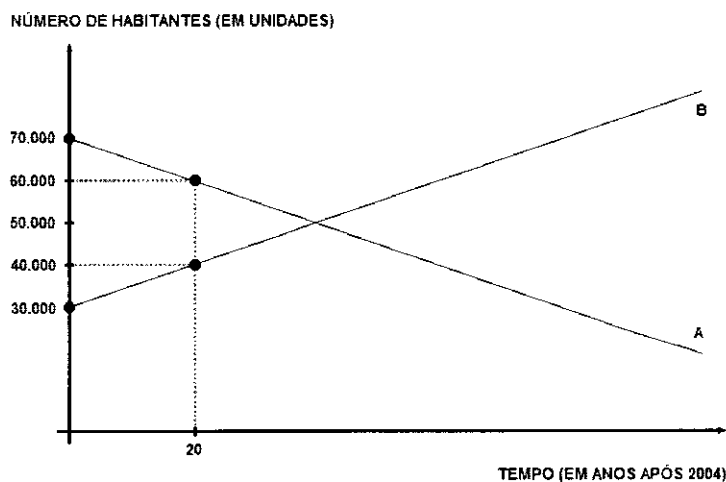
**QUESTÃO 14** - Numa campanha de vacinação, em uma comunidade com exatamente 700 moradores, foram administradas as vacinas dos tipos A, B e C. No diagrama de *Venn* abaixo, estão representadas as quantidades de moradores, nos quais foi administrado pelo menos um dos três tipos de vacinas.



Com base nas informações dadas, julgue as assertivas a seguir:

- I. Exatamente 50 moradores não foram vacinados.
- II. Metade dos moradores foi vacinada com o tipo B.
- III. Mais da metade dos moradores foi vacinada com dois tipos de vacina.
- IV. Nem todos os moradores foram vacinados.
- V. Nenhum dos moradores foi vacinado com os três tipos de vacina.

**QUESTÃO 15** - Em duas regiões A e B de certo país, foram coletados dados populacionais, a partir dos quais foram construídos gráficos em um sistema de coordenadas cartesianas, com o uso de segmentos de retas, em que foi representada a variação do número de habitantes, em cada uma das regiões, a partir do ano de 2004.



Com base nas informações apresentadas acima, julgue as assertivas a seguir:

- I. Em 2004, o total de habitantes em A era maior do que em B.
- II. Em 2012, o total de habitantes em A e B juntas é igual a 100.000.
- III. Depois de alguns anos, os números de habitantes de A e B serão iguais.
- IV. Depois de alguns anos, o número de habitantes de B será maior que de A.
- V. Enquanto em uma das regiões o número de habitantes aumenta, na outra diminui.

UNIVERSIDADE FEDERAL DA PARAÍBA - CONCURSO TAE 2012

CONHECIMENTOS ESPECÍFICOS – CARGO: TÉCNICO EM CONTABILIDADE

**QUESTÃO 16** - Considerando a descrição das transações e os efeitos das operações sobre o Ativo, o Passivo e o Patrimônio Líquido, julgue os itens abaixo:

**I.** Compra à vista de móveis e equipamentos

- Ativo Circulante	+ Ativo não Circulante
--------------------	------------------------

**II.** Recebimento por conta de serviços a serem realizados no período subsequente

+ Ativo Circulante	+ Passivo Circulante
--------------------	----------------------

**III.** Venda à vista de estoques, pelo preço de custo

+ Ativo Circulante	- Ativo Circulante
--------------------	--------------------

**IV.** Aquisição de investimentos à vista

+ Ativo Circulante	+ Patrimônio Líquido
--------------------	----------------------

**V.** Pagamento de despesas gerais do período

- Passivo Circulante	- Patrimônio Líquido
----------------------	----------------------

**QUESTÃO 17** - Determinada sociedade empresarial, em 31.12.2011, apresentou os seguintes saldos:

Caixa.....	R\$	13.000,00
Fornecedores.....	R\$	17.000,00
Empréstimos a pagar em 12 meses.....	R\$	25.000,00
Aplicação financeira de liquidez imediata.....	R\$	32.000,00
Duplicatas a receber em 12 meses.....	R\$	42.000,00
Capital social.....	R\$	120.000,00
Custos das mercadorias vendidas.....	R\$	330.000,00
Depreciação acumulada.....	R\$	70.000,00
Despesas gerais.....	R\$	213.000,00
Salários a pagar.....	R\$	20.000,00
Dividendos a pagar.....	R\$	30.000,00
Estoques.....	R\$	35.000,00
Receita de vendas.....	R\$	600.000,00

Com base nos referidos saldos, julgue as assertivas abaixo:

**I.** O ativo total é R\$ 252.000,00.

**II.** O passivo circulante é R\$ 62.000,00.

**III.** O resultado da empresa, em 2011, foi R\$ 57.000,00.

**IV.** O patrimônio líquido é R\$ 217.000,00.

**V.** O ativo não circulante é R\$ 130.000,00.



## UNIVERSIDADE FEDERAL DA PARAÍBA - CONCURSO TAE 2012

**QUESTÃO 18** - A conta caixa é a conta que apresenta o maior número de movimentações. Assim, para compreender a variação de caixa, é possível utilizar a variação ou movimentação de outras contas patrimoniais e de resultado. Nesse sentido, julgue as seguintes assertivas:

- I.** A redução de fornecedores tem impacto negativo no caixa.
- II.** A distribuição de lucro não afeta o caixa.
- III.** O aumento de estoques tem impacto negativo no caixa.
- IV.** Vendas a prazo impactam negativamente o caixa.
- V.** A apropriação de despesas antecipadas impacta negativamente o caixa.

**QUESTÃO 19** - Com relação à apresentação do Balanço Patrimonial de instituições empresariais, julgue as assertivas abaixo:

- I.** Para fins de comparabilidade, a entidade deve apresentar no mínimo 2 (dois) Balanços Patrimoniais, e quando a entidade aplica uma política contábil retrospectiva deve apresentar, no mínimo, 3 (três) Balanços Patrimoniais.
- II.** Itens operacionais, como contas a pagar comerciais e gastos com empregados, devem ser classificados como passivo circulante, mesmo que estejam para ser liquidados em mais de 12 meses após a data do balanço patrimonial.
- III.** Impostos diferidos ativos (passivos) devem ser classificados como Ativo Circulante (Passivo Circulante).
- IV.** Um ativo não deve ser reconhecido no Balanço Patrimonial quando desembolsos tiverem sido incorridos, dos quais seja improvável a geração de benefícios econômicos para a entidade após o período contábil corrente.
- V.** Ativos e passivos de longo prazo devem ser mensurados a valor presente.

**QUESTÃO 20** - A Demonstração do Valor Adicionado (DVA) passou a compor o conjunto de demonstrações financeiras, a partir da Lei nº 11.638/07. A respeito da DVA, julgue as assertivas:

- I.** Assim como a Demonstração dos Fluxos de Caixa, a Demonstração do Valor Adicionado segue o regime de caixa.
- II.** Diferentemente das demais demonstrações, a Demonstração do Valor Adicionado não é obrigatória para companhias fechadas com patrimônio líquido, na data do balanço, inferior a R\$ 2.000.000,00 (dois milhões de reais).
- III.** Uma das diferenças entre a Demonstração do Resultado do Exercício (DRE) e a Demonstração do Valor Adicionado (DVA) diz respeito ao tratamento das despesas. Nesse aspecto, a DRE utiliza o critério da natureza e a DVA o critério do benefício.
- IV.** Na Demonstração do Valor Adicionado, o resultado positivo de equivalência patrimonial é evidenciado como remuneração de capital próprio.
- V.** Para fins da elaboração da DVA, somente devem ser considerados, na distribuição do valor adicionado, os dividendos pagos ou creditados, relativos aos lucros do próprio exercício.

## UNIVERSIDADE FEDERAL DA PARAÍBA - CONCURSO TAE 2012

**QUESTÃO 21** - A empresa Z adota o regime de competência. Durante o mês de agosto de 2012, ocorreram as seguintes transações:

- a) Venda de mercadorias à vista por R\$ 100.000,00, em que o custo das referidas mercadorias havia sido de R\$ 60.000,00.
- b) Recebimento de R\$ 50.000,00, referente a vendas realizadas em julho de 2012.
- c) Pagamento de R\$ 30.000,00 a fornecedores, referente a mercadorias adquiridas em junho de 2012.
- d) Compra a prazo de mercadorias no valor de R\$ 80.000,00.

Considerando que o saldo de caixa em 01.08.2012 era de R\$ 10.000,00, julgue as assertivas que seguem:

- I. A receita de agosto foi de R\$ 150.000,00.
- II. A despesa de agosto foi de R\$ 50.000,00.
- III. O desembolso de agosto foi de R\$ 20.000,00.
- IV. O resultado de agosto foi de R\$ 20.000,00.
- V. A variação de caixa foi de R\$ 100.000,00.

**QUESTÃO 22** - Com base no conceito de ativo, julgue a classificação dos seguintes itens:

- I. *Softwares* – Ativo Imobilizado.
- II. Fundo de comércio – Ativo Intangível.
- III. Marcas e patentes desenvolvidos internamente pela instituição – Ativo Intangível.
- IV. Marcas e patentes adquiridas de terceiros – Ativo Intangível.
- V. *Goodwill* originado em combinação de negócios – Ativo Investimento.

**QUESTÃO 23** - Uma empresa adquiriu, em 02.01.2011, 3 (três) novos veículos ao custo unitário de R\$ 42.000,00. Para fins de controle, os veículos foram classificados em A, B e C, com base na vida útil estimada, conforme tabela a seguir:

Classificação do veículo	Vida útil estimada
A	3 anos
B	4 anos
C	5 anos

Considerando que todos os veículos têm valor residual de R\$ 3.000,00, julgue as seguintes assertivas:

- I. Considerando o método das cotas constantes ou linha reta, ao final de 2011, o veículo A foi depreciado em R\$ 14.000,00.
- II. Considerando o método da soma dos dígitos, ao final de 2011, o veículo C foi depreciado em R\$ 13.000,00.
- III. Independentemente do método de depreciação, o valor total depreciado dos três veículos será o mesmo.
- IV. Considerando o método das cotas constantes, ao final de 2011, o valor líquido contábil do veículo B é de R\$ 32.250,00.
- V. Por terem o mesmo valor de custo, a depreciação anual dos três veículos será de mesmo valor.

## UNIVERSIDADE FEDERAL DA PARAÍBA - CONCURSO TAE 2012

**QUESTÃO 24** - Com relação à Demonstração dos Fluxos de Caixa aplicada ao setor público, julgue as assertivas abaixo:

- I. A Demonstração dos Fluxos de Caixa deve ser elaborada pelo método direto ou indireto.
- II. As transferências intergovernamentais devem ser classificadas no fluxo de caixa das atividades de financiamento.
- III. Recebimentos em dinheiro por liquidação de adiantamentos ou amortização de empréstimos concedidos devem ser classificados no fluxo de caixa dos investimentos.
- IV. Equivalente de caixa compreende: (1) numerário em espécie; (2) depósitos bancários disponíveis; (3) aplicações de curto prazo, de alta liquidez e insignificante risco de mudança de valor; (4) receitas orçamentárias arrecadadas que se encontram em poder da rede bancária em fase de recolhimento.
- V. Aquisições financeiras de bens e arrendamento financeiro são incluídas na Demonstração dos Fluxos de Caixa nos fluxos de caixa das atividades de financiamento.

**QUESTÃO 25** - Com relação ao orçamento público, julgue as assertivas abaixo:

- I. O orçamento público é um instrumento de planejamento e de execução das Finanças Públicas, que apresenta a previsão das despesas e receitas do ente público.
- II. Em respeito ao princípio do equilíbrio, as despesas e as receitas constantes na Lei Orçamentária Anual devem apresentar, obrigatoriamente, os mesmos valores.
- III. O Plano Plurianual é um plano de médio prazo, através do qual se procura ordenar as ações do governo que levam ao atingimento dos objetivos e metas fixadas.
- IV. A Lei de Diretrizes Orçamentárias, além de dispor sobre equilíbrio entre receitas e despesas, deve dispor também de normas relativas ao controle de custos e à avaliação dos resultados dos programas financiados com recursos dos orçamentos.
- V. O processo orçamentário ocorre por meio de elaboração, estudo, avaliação e promulgação.

**QUESTÃO 26** - Ingresso público é tudo o que a administração pública arrecada, quer seja efetivado por meio de numerário, quer seja por outros bens representativos de valores. Quanto aos ingressos públicos, julgue as assertivas abaixo:

- I. Tudo o que a administração pública arrecada se destina a fazer face aos gastos públicos.
- II. Cancelamento de despesas inscritas em restos a pagar deve ser reconhecido como receita orçamentária do exercício.
- III. As receitas públicas podem ser classificadas em efetivas e não efetivas. A receita pública efetiva é aquela em que os ingressos de disponibilidades de recursos foram precedidos de registro de reconhecimento do direito.
- IV. O reconhecimento da receita orçamentária segue o regime de caixa.
- V. Impostos, taxas e contribuições de melhoria são exemplos de receitas orçamentárias.

## UNIVERSIDADE FEDERAL DA PARAÍBA - CONCURSO TAE 2012

**QUESTÃO 27** - A UFPB recebeu uma nota fiscal referente à compra de 250 computadores, que serão instalados no Centro de Ciências Sociais Aplicadas, no dia 28 de dezembro, sem tempo hábil para execução do segundo estágio da despesa orçamentária. Considerando essa transação, julgue os lançamentos a seguir:

- I.** No momento do empenho: D – Crédito orçamentário disponível C – Crédito empenhado a liquidar.
- II.** No momento do empenho: D – Disponível por destinação de recursos C – Disponível por destinação comprometida.
- III.** No recebimento dos computadores: D – Imobilizado – Computadores C – Obrigações em circulação.
- IV.** No recebimento dos computadores: D – Crédito empenhado em liquidação C – Crédito empenhado a liquidar.
- V.** Inscrição em Restos a pagar não-processados: D – Restos a pagar não-processados em liquidação C – Inscrição de restos a pagar não-processados.

**QUESTÃO 28** - Sobre as Despesas Orçamentárias e Extra-Orçamentárias, julgue as assertivas abaixo:

- I.** As despesas orçamentárias são divididas em duas categorias econômicas: Despesas Correntes e Despesas de Capital.
- II.** São exemplos de despesas orçamentárias: Aquisição de material permanente, participação em constituição ou aumento de capital de entidades comerciais subvenções econômicas dadas a empresas estatais.
- III.** As despesas extra-orçamentárias são aquelas que estão incluídas na lei orçamentária anual, ou em leis especiais provenientes dos créditos adicionais aberto durante o exercício financeiro.
- IV.** Os depósitos são exigidos com o intuito de garantias diversas ao ente público, quando cessam os motivos pelos quais foram exigidos, promove-se a sua devolução, esse é um exemplo de despesas orçamentárias.
- V.** As amortizações da dívida fundada são exemplos de Despesas extra-orçamentárias e alteram a situação líquida patrimonial.

**QUESTÃO 29** - As Normas Brasileiras de Contabilidade Aplicadas ao Setor Público estabeleceram um avanço na contabilidade, principalmente porque evidenciou de uma forma mais clara a sua conceituação, seu objeto e o campo de aplicação. Considerando o conceito, o campo de aplicação, o objeto e o objetivo da Contabilidade Pública, julgue as assertivas abaixo:

- I.** O campo de aplicação da Contabilidade Aplicada ao Setor Público decorrentes de variações patrimoniais é: Entidades do setor público e/ou entidades que recebam, guardem, movimentem, gerenciem ou apliquem recursos públicos, na execução de suas atividades, no tocante aos aspectos contábeis da prestação de contas.
- II.** O objeto da Contabilidade Aplicada ao Setor Público é o patrimônio público e o controle do orçamento.
- III.** Recursos controlados são ativos em que a entidade mesmo sem ter o direito de propriedade detém o controle, os riscos e os benefícios deles decorrentes.
- IV.** O objetivo da Contabilidade Aplicada ao Setor Público é fornecer aos usuários informações sobre os resultados alcançados e os aspectos patrimoniais da entidade do setor público e suas mutações.
- V.** No que tange ao campo de aplicação, a Unidade Contábil é classificada em: Originária, Centralizada, Unificada e Separada.

## UNIVERSIDADE FEDERAL DA PARAÍBA - CONCURSO TAE 2012

**QUESTÃO 30** - A prefeitura Rocha Luminosa apresentou os seguintes dados referentes ao Balanço Financeiro e Balanço Patrimonial:

Contas	Em R\$	Contas	Em R\$
Receitas Orçamentárias	2.700,00	Superávit Financeiro	950,00
Receitas Extra-Orçamentárias	4.500,00	Ativo Permanente	320,00
Despesas Orçamentárias	2.300,00	Ativo Real Líquido	1.100,00
Despesas Extra-Orçamentárias	1.900,00	Passivo Compensado	280,00

Com base nesses dados, julgue as assertivas abaixo:

- I.** O resultado financeiro é R\$ 3.000,00.
- II.** O saldo atual das disponibilidades é R\$ 400,00.
- III.** O Valor total do Balanço Financeiro é R\$ 7.000,00.
- IV.** O valor do Passivo Permanente é R\$ 150,00.
- V.** O valor do Ativo Compensado é R\$ 320,00.

**QUESTÃO 31** - A prefeitura Rocha Luminosa apresentou as seguintes rubricas:

Rubricas	Em Reais
Amortização de empréstimo concedido	12.000,00
Aquisição de material de consumo para estoque	31.000,00
Cobrança de dívida ativa realizada	19.000,00
Construção de postos de saúde	8.300,00
Contratação serviço de terceiros com limpeza urbana	7.900,00
Pessoal ativo e encargos do período	4.100,00
Tributos arrecadados	57.700,00

Considerando esses dados, julgue as assertivas abaixo:

- I.** O valor total das despesas correntes não-efetivas é R\$ 31.000,00.
- II.** O valor total das receitas correntes não-efetivas é R\$ 19.000,00.
- III.** O valor total da receita de capital não-efetivas é R\$ 65.600,00.
- IV.** O valor total da despesa corrente é R\$ 57.700,00.
- V.** O valor total das despesas de capital não-efetivas é R\$ 8.300,00.

## UNIVERSIDADE FEDERAL DA PARAÍBA - CONCURSO TAE 2012

**QUESTÃO 32** - Considere as contas da Prefeitura Rocha Luminosa, a seguir:

Rubricas	Em Reais
Amortização de empréstimo concedido	12.000,00
Aquisição de material de consumo para estoque	31.000,00
Cobrança de dívida ativa realizada	19.000,00
Construção de postos de saúde	8.300,00
Contratação serviço de terceiros com limpeza urbana	7.900,00
Inscrição da Dívida Ativa	17.000,00
Pessoal ativo e encargos do período	4.100,00
Tributos arrecadados	57.700,00

Com base nesses dados, julgue as assertivas abaixo:

- I.** O total das Receitas Orçamentárias é R\$ 135.900,00.
- II.** O total das Receitas Extra-Orçamentárias é R\$ 17.000,00.
- III.** O total das Despesas Orçamentárias é R\$ 74.400,00.
- IV.** O total das Mutações Ativas e Passivas, respectivamente, é R\$ 40.000,00 e R\$ 42.000,00.
- V.** A prefeitura Rocha Luminosa apresentou um superávit de R\$ 61.500,00.

**QUESTÃO 33** - A prefeitura Rocha Luminosa apresentou os seguintes dados referentes ao Balanço Orçamentário:

Contas	Em Reais
Despesa Fixada	8.500,00
Despesa Realizada	9.000,00
Receita Prevista	7.500,00
Receita Realizada	6.300,00

Com base nesses dados, julgue as assertivas abaixo:

- I.** O Resultado Orçamentário foi de R\$ 2.700,00 (Deficitário).
- II.** Houve um superávit na execução orçamentária de R\$ 1.200,00.
- III.** Houve uma insuficiência de arrecadação no valor de R\$ 1.200,00.
- IV.** Existiu um excesso de arrecadação, mas mesmo assim, houve um déficit de R\$ 1.000,00.
- V.** Existiu uma inconsistência na execução orçamentária de R\$ 500,00.

## UNIVERSIDADE FEDERAL DA PARAÍBA - CONCURSO TAE 2012

**QUESTÃO 34** - A prefeitura Rocha Luminosa tinha que registrar os fatos contábeis ocorridos em 2011; para isso foi chamado um técnico para levantar as seguintes informações:

- a) Créditos especiais abertos em novembro de 2010 e reabertos em 2011 no valor de R\$ 150,00.
- b) Créditos extraordinários abertos no período no valor de R\$ 400,00.
- c) Despesas Fixadas no valor de R\$ 2.700,00.
- d) O orçamento foi aprovado com equilíbrio.
- e) Operações de créditos vinculados aos créditos reabertos no valor de R\$ 290,00.
- f) Receita arrecadada no valor de R\$ 3.200,00.
- g) Superávit Financeiro apurado em 2010 no valor de R\$ 330,00.
- h) Total de pagamentos no valor de R\$ 520,00.
- i) Total de Despesas empenhadas no valor de R\$ 1.610,00.
- j) Total das Despesas liquidadas no valor de R\$ 900,00.

Com base nessas informações, julgue as assertivas abaixo:

- I.** O total de restos a pagar inscritos no exercício de 2011 é de R\$ 100,00.
- II.** Houve insuficiência de arrecadação no valor de R\$ 500,00.
- III.** Os restos a pagar não-processados totalizam R\$ 310,00
- IV.** Os recursos disponíveis para abertura de créditos especiais e suplementares em 2011 é de R\$ 3.500,00.
- V.** Houve um superávit apurado em 2011 de R\$ 830,00.

**QUESTÃO 35** - Na prefeitura Rocha Luminosa, foram observadas as seguintes informações:

Contas	Em Reais
Despesa Fixada	4.000,00
Economia Orçamentária	2.500,00
Excesso de Arrecadação	500,00
Receita Prevista	6.000,00

Com base nessas informações, julgue as assertivas abaixo:

- I.** Houve um excesso de receita de R\$ 200,00.
- II.** A despesa executada é no valor de R\$ 1.500,00.
- III.** Houve uma economia de despesa de R\$ 500,00.
- IV.** O valor do Resultado Orçamentário é R\$ 1.800,00.
- V.** O orçamento foi aprovado de forma equilibrada.

## UNIVERSIDADE FEDERAL DA PARAÍBA - CONCURSO TAE 2012

**QUESTÃO 36** - A prefeitura Rocha Luminosa apresentou os seguintes saldos das contas:

Contas	Saldos
Bancos c/ Movimento	7.400,00
Bens Móveis	3.900,00
Bens Imóveis	9.700,00
Caixa	5.000,00
Consignações	2.500,00
Depósitos de Diversas Origens	4.300,00
Diversos Responsáveis	4.300,00
Dívida Ativa	3.600,00
Dívida Fundada Interna	4.100,00
Restos a Pagar	5.200,00

Com base nesses dados, julgue as assertivas abaixo:

- a) O valor do Ativo Financeiro é R\$ 16.700,00.
- b) O valor do Passivo Financeiro é R\$ 12.000,00.
- c) O valor do Ativo Permanente é R\$ 14.000,00.
- d) O valor do Passivo Permanente é R\$ 7.900,00.
- e) O valor do Patrimônio Líquido é R\$ 10.000,00.

Sobre as Reservas de Lucros, julgue as assertivas a seguir:

- I. A Reserva para Retenção de Lucros é constituída para atender os planos de expansão da companhia (projeto de investimento). Também é chamada de Reserva Orçamentária.
- II. A Reserva de Lucros a Realizar é postergar o pagamento de dividendos sobre os lucros que não se realizarão financeiramente no próximo exercício, isto é, lucros que não se transformarão em moeda no exercício social subsequente.
- III. A Reserva Especial (ou Reserva para Dividendos Obrigatórios) é constituída quando os acionistas têm direito aos dividendos e a companhia não possui recursos financeiros para pagá-los.
- IV. Do lucro do exercício, 5% serão aplicados, antes de qualquer outra destinação, na constituição da Reserva Legal, sendo que o saldo dessa reserva não poderá exceder a 20% do capital social realizado mais correção monetária do capital social.
- V. A assembleia geral poderá por proposta dos órgãos da administração destinar parte do lucro líquido à formação de Reserva de Capital, com a finalidade de compensar, em exercício futuro, a diminuição do lucro decorrente de perda julgada provável, cujo valor possa ser estimado.



## UNIVERSIDADE FEDERAL DA PARAÍBA - CONCURSO TAE 2012

**QUESTÃO 37** - A empresa Lucro Certo S/A, no encerramento do exercício de 2011, apresentou os seguintes saldos das contas:

Contas	Em Reais
Aplicações Financeiras de Curto Prazo	6.000,00
Ativo Imobilizado	12.000,00
Clientes	1.200,00
Disponibilidades	1.500,00
Estoques	800,00
Financiamentos a pagar	1.000,00
Fornecedores	1.100,00
Reserva Especial	400,00
Reserva para Retenção de Lucros	2.000,00

Com base nesses dados, julgue as assertivas abaixo:

- I.** O valor do Ativo Circulante é R\$ 9.500,00.
- II.** O valor do Passivo Circulante é R\$ 2.100,00.
- III.** O valor do Patrimônio Líquido é R\$ 19.400,00.
- IV.** O valor do Capital Social é R\$ 17.000,00.
- V.** A situação Líquida é deficitária.

**QUESTÃO 38** - Considerando a estrutura do plano de contas aplicado ao setor público, julgue a adequação dos seguintes lançamentos:

**I.**

D - 7.1.X.X.X.XX.XX

C - 8.1.X.X.X.XX.XX

**II.**

D - 3.4.X.X.X.XX.XX

C - 8.1.X.X.X.XX.XX

**III.**

D - 2.1.X.X.X.XX.XX

C - 4.1.X.X.X.XX.XX

**IV.**

D - 3.5.X.X.X.XX.XX

C - 1.2.X.X.X.XX.XX

**V.**

D - 6.3.X.X.X.XX.XX

C - 8.2.X.X.X.XX.XX

## UNIVERSIDADE FEDERAL DA PARAÍBA - CONCURSO TAE 2012

**QUESTÃO 39** - Observe as informações a seguir:

Receitas Previstas	Em Reais	Despesas Fixadas	Em Reais
Tributária	7.000,00	Pessoal	8.000,00
Patrimonial	1.000,00	Material de Consumo	4.000,00
De Serviços	2.000,00	Investimento	6.000,00
Industrial	1.000,00		
Agropecuária	1.000,00		
Operações de Crédito	4.000,00		
Alienação de Bens	2.000,00		
Total	18.000,00	Total	18.000,00

A partir da Proposta Orçamentária apresentada, julgue as assertivas abaixo:

- I** Atendendo o princípio do equilíbrio orçamentário, as despesas devem ser iguais às receitas.
- II.** Observando o lado das receitas, verifica-se que a Alienação de Bens possui um valor de R\$ 2.000,00, isto quer dizer que o orçamento é superavitário.
- III.** Analisando o lado das despesas fixadas, verifica-se que se tem a conta investimento no valor de R\$ 6.000,00, mais uma vez essa informação confirma que se trata de um orçamento superavitário.
- IV.** Analisando a proposta orçamentária, chega-se à conclusão de que a situação orçamentária está equilibrada apresentando em seus totais R\$ 18.000,00. Dessa forma, pode ser encaminhada diretamente ao Congresso Nacional.
- V.** Observando o lado das receitas previstas, verificam-se operações de crédito no valor de R\$ 4.000,00. Isso significa que o orçamento ou a proposta orçamentária é deficitária.

**QUESTÃO 40** - De acordo com as novas normas de contabilidade aplicada ao setor público, julgue as seguintes assertivas:

- I.** O Balanço Patrimonial é um demonstrativo obrigatório para entidades do setor público.
- II.** O Balanço Orçamentário é um demonstrativo obrigatório para entidades do setor público.
- III.** A Demonstração das Mutações do Patrimônio Líquido é um demonstrativo obrigatório para entidades do setor público.
- IV.** A Demonstração dos Fluxos de Caixa um demonstrativo facultativo para entidades do setor público.
- V.** A Demonstração do Resultado Econômico é um demonstrativo obrigatório para entidades do setor público.