



UNIVERSIDADE FEDERAL DA PARAÍBA

CONCURSO PÚBLICO - 2012

PROVIMENTO DE CARGOS TÉCNICO-ADMINISTRATIVOS

CARGO: TÉCNICO LABORATÓRIO/ÁREA: BIOTERISTA

NÚMERO DE QUESTÕES: 40 (15 DE CONHECIMENTOS GERAIS, SENDO 9 DE LÍNGUA PORTUGUESA, 3 DE INFORMÁTICA, 3 DE RACIOCÍNIO LÓGICO E 25 DE CONHECIMENTOS ESPECÍFICOS)

DURAÇÃO DA PROVA: 04 HORAS (JÁ INCLUÍDO O TEMPO DESTINADO À IDENTIFICAÇÃO E AO PREENCHIMENTO DA **FOLHA DE RESPOSTA**)

LEIA COM ATENÇÃO

- CONFIRA A NUMERAÇÃO DAS QUESTÕES E O NÚMERO DE PÁGINAS DESTA CADERNO, ANTES DE INICIAR A PROVA. EM CASO DE PROBLEMAS DE IMPRESSÃO, PEÇA A IMEDIATA SUBSTITUIÇÃO DO CADERNO DE PROVAS;
- AS QUESTÕES SÃO COMPOSTAS POR CINCO ITENS NUMERADOS DE I A V E CADA ITEM DEVERÁ SER JULGADO COMO **CERTO** OU **ERRADO** ;
- PREENCHA, NA **FOLHA DE RESPOSTA**, A BOLHA CORRESPONDENTE AO SEU JULGAMENTO (**C** OU **E**) A RESPEITO DE CADA ITEM DAS QUESTÕES;
- APÓS TRÊS HORAS E TRINTA MINUTOS DO INÍCIO DA PROVA, O CANDIDATO FICA DESOBRIGADO A DEVOLVER ESTE CADERNO DE PROVAS.

DIVULGAÇÃO

- ✗ GABARITO PRELIMINAR: **15 DE OUTUBRO DE 2012** (A PARTIR DAS 18 HORAS NO SITE: WWW.UFPB/CONCURSOS)
- ✗ GABARITO DEFINITIVO: **23 DE OUTUBRO DE 2012** (A PARTIR DAS 18 HORAS NO SITE: WWW.UFPB/CONCURSOS)
- ✗ RELAÇÃO DOS CANDIDATOS HABILITADOS À PROVA TEÓRICO-PRÁTICA, E INFORMAÇÕES SOBRE OS CRITÉRIOS E PROCEDIMENTOS DE APLICAÇÃO DESSA PROVA: **23 DE OUTUBRO DE 2012.**
- ✗ RESULTADO FINAL DO CONCURSO: **09 DE NOVEMBRO DE 2012.**

Para responder às questões de 01 a 09, leia o TEXTO a seguir:

HOMO CONNECTUS

Uma charge em recente número da revista *The New Yorker* mostrava uma animada mulher, ao telefone, convidando os amigos para uma festinha em sua casa. “Vai ser daquelas reuniões com todo mundo olhando para seu iPhone”, ela diz. O leitor captou? A leitora achou graça? Cartunistas são mais rápidos do que antropólogos e mais diretos do que romancistas. Captam o fenômeno quase no momento mesmo em que vem à luz. O fenômeno em questão é o poder magnético dos iPhones, BlackBerries e similares. O ato de compra desses aparelhinhos é um contrato que vincula mais que casamento. As pessoas se obrigam a partilhar a vida com eles.

Na charge da *New Yorker*, a mulher estava convidando para uma festa em que, ela sabia – e até se entusiasmava com isso, as pessoas ficariam olhando para seus iPhones ainda mais do que umas para as outras. É assim, desde a sensacional erupção dos tais aparelhinhos, e não só nas ocasiões sociais. O mesmo ocorre nas reuniões de trabalho. Chegam os participantes e cada um já vai depositando à mesa o respectivo smartphone (o nome do gênero a que pertencem as espécies). Dali para a frente, será um olho lá e outro cá, uma na reunião e outro na telinha. Não dá para desgarrar dela. De repente pode chegar uma mensagem, aparecer uma notícia importante, surgir a necessidade de uma consulta no Google.

O que vale para reuniões sociais e de trabalho vale também para as sessões do Supremo Tribunal Federal. Quem assistiu pela TV Justiça, na semana passada, ao início do julgamento das competências do Conselho Nacional de Justiça, assistiu a uma cena exemplar. Falava o representante da Associação dos Magistrados Brasileiros. A TV Justiça com seu apego pela câmera parada, modelo Jean-Luc Godard, enquadrava o orador e, atrás dele, quatro cadeiras da primeira fila da assistência. Três delas estavam ocupadas, a primeira por uma moça que, coitada, não conseguia se livrar de um ataque de espirros, e as outras duas por cavalheiros cujo tormento, igualmente compulsivo, era não conseguir se livrar dos smartphones. (Se o leitor ainda não se deu conta, o melhor, na Justiça ou na TV Câmara, é observar o que se passa ao fundo.)

Os dois cavalheiros apresentavam reações características do *Homo connectus*. Um olho lá, outro cá. De vez em quando, um deles guardava o telefoninho no bolso. Será que agora vai sossegar? Não; minutos depois, sacava-o de novo. E se chega uma mensagem? Uma notícia? Às vezes o smartphone exigia mais que um simples olhar. Requeria o afago dos dedos, naquele gesto que antes servia para espanar uma sujeirinha na roupa, e hoje é o modo de conversar com a telinha. Quando o representante da Associação dos Magistrados terminou o discurso, veio ocupar a cadeira que estava vazia. Agora era sua vez! Sacou o smartphone e, olho lá e olho cá, ele o põe no bolso, tira, olha, consulta de novo, enquanto o orador seguinte se apresentava.

O telefoninho esperto vem provocando decisivas alterações na ordem das coisas. O ser humano é instigado a desenvolver novas habilidades, como a de tocar na tela e conduzi-la ao fim desejado, sem que desande, furiosa e insubmissa. Implantam-se novos hábitos sociais. No tempo do celular puro e simples, aquele bicho que só telefonava, havia restrições a seu uso. Não em ambientes mais debochados, como a Câmara dos Deputados por exemplo, onde sempre foi e continua a ser usado sem peias. Em lugares de maior compostura, os celulares são evitados porque fazem barulho – disparam a tocar campainhas ou musiquinhas e só permitem comunicação via voz. Já os smartphones podem ser desativados na função telefone mas continuar, em respeitoso silêncio, na função telinha. Daí serem socialmente mais aceitáveis.

Há uma grande desvantagem, porém. O aparelhinho parte a pessoa ao meio. Metade dela está em festa, metade no smartphone. Concluída sua oração, metade do senhor da Associação dos Magistrados continuou na sessão do Supremo, metade evadiu-se para o aparelhinho. Pode ser que o aparelhinho lhe tenha trazido informações fundamentais para sua causa. Mas pode ser também que tenha perdido informações fundamentais, ao não acompanhar o orador seguinte. Qual o remédio, para a divisão da pessoa em duas, metade ela mesma, metade seu smartphone? Abrir mão do aparelhinho, depois de todas as facilidades que trouxe, está fora de questão. Se é para abrir mão de um dos dois lados, que seja o da pessoa. Por exemplo: inventando-se um smartphone capaz de sugá-la e reproduzi-la em seu bojo. As reuniões sociais, as de trabalho e as sessões do Supremo seriam feitas só de smartphones, sem a intermediação humana. Delírio? O leitor esquece do que a Apple é capaz.

(TOLEDO, Roberto Pompeu de. *Homo Connectus*. Veja. edição 2225, ano 45, nº.6, p.125,8 fev. 2012, p.126)

UNIVERSIDADE FEDERAL DA PARAÍBA - CONCURSO TAE 2012

QUESTÃO 01 - No 1º parágrafo, o autor faz referências a uma charge publicada na Revista *The New Yorker* e ao trabalho dos cartunistas. Com base na leitura desse parágrafo, julgue as assertivas abaixo:

- I. As charges são textos humorísticos, por isso os cartunistas, ao contrário dos romancistas, não seguem a norma padrão da língua escrita.
- II. As charges abordam assuntos considerados banais ou irrelevantes que, por serem tratados com deboche, deixam de despertar o interesse dos leitores.
- III. Os cartunistas, por não terem preocupação com a ciência e com arte, discriminam o trabalho dos antropólogos e dos romancistas.
- IV. A rapidez e a forma direta com que os cartunistas registram fatos da realidade assinalam a diferença entre a sua atividade e a dos antropólogos e a dos romancistas.
- V. O trabalho dos cartunistas não tem tido o reconhecimento da sociedade tal como ocorre com a produção dos antropólogos e a dos romancistas, profissionais considerados mais sérios.

QUESTÃO 02 - Leia: "O ato de compra desses "aparelhinhos" é um contrato que vincula mais que um casamento. As pessoas se obrigam a partilhar a vida com eles." (linhas 5-6) Considerando as ideias expressas nesse fragmento, julgue as assertivas abaixo:

- I. O uso da forma diminutiva "aparelhinhos" revela o tom crítico do autor ao desdenhar o poder da tecnologia na vida das pessoas.
- II. A comparação estabelecida entre o uso dos "aparelhinhos" e o "casamento" mostra-se inadequada à argumentação apresentada pelo autor.
- III. O uso da expressão "se obrigam a partilhar" reforça a ideia de vínculo inseparável que se estabelece entre os aparelhinhos e os seus usuários.
- IV. A relação dos usuários com os "aparelhinhos" é semelhante à relação de dependência estabelecida pela instituição do "casamento."
- V. O casamento deixou de ser uma instituição estável, pois o vínculo de dependência entre o casal é mais frágil do que o vínculo entre os "aparelhinhos" e seus usuários.

QUESTÃO 03 - Considerando o ponto de vista do autor acerca dos smartphones, julgue as assertivas abaixo:

- I. Estabelecem uma relação de compulsão, obrigando os usuários a estarem sempre conectados.
- II. Alteram a ordem das coisas e o comportamento das pessoas, por isso, qualquer que seja a circunstância, devem ser substituídos pelo "celular puro e simples".
- III. Trazem benefícios aos usuários, todavia apresentam expressiva desvantagem ao dividir a pessoa (usuário) ao meio – "metade ela mesma, metade seu smartphone".
- IV. Implantam novos hábitos sociais e, por isso, não gozam do mesmo prestígio do "celular puro e simples" em ambientes seletos, como a Câmara dos Deputados.
- V. São socialmente mais aceitáveis, visto que podem ser desligados na função celular e continuar na função telinha, evitando transtornos sonoros.

UNIVERSIDADE FEDERAL DA PARAÍBA - CONCURSO TAE 2012

QUESTÃO 04 - Leia: "Quando o representante da Associação dos Magistrados terminou o discurso, veio ocupar a cadeira que estava vazia." (linhas 26-27) No fragmento, o termo *que* é um conectivo que introduz oração de valor restritivo. Considerando esse mesmo comportamento sintático-semântico, julgue os termos destacados nos fragmentos abaixo:

- I. "O **que** vale para reuniões sociais e de trabalho vale também para as sessões do Supremo Tribunal Federal." (linha 14)
- II. "Três delas estavam ocupadas, a primeira com uma moça **que**, coitada, não conseguia se livrar de um ataque de espirros, [...]" (linhas 18-19)
- III. "Será **que** agora vai sossegar?" (linha 23)
- IV. "Requeria o afago dos dedos, naquele gesto **que** antes servia para espanar uma sujeirinha na roupa, [...]" (linha 25)
- V. "Abrir mão do aparelhinho, depois de todas as facilidades **que** trouxe, está fora de questão." (linha 42)

QUESTÃO 05 - Considerando o uso de estrutura da voz passiva, julgue os verbos destacados nos fragmentos abaixo:

- I. "A leitora **achou** graça?" (linha 3)
- II. "O mesmo **ocorre** nas reuniões de trabalho." (linhas 9-10)
- III. "Não dá para **desgarrar** dela." (linha 12)
- IV. "**Implantam-se** novos hábitos sociais." (linha 31)
- V. "As reuniões sociais, as de trabalho e as sessões do supremo **seriam feitas** só de smartphones, sem a intermediação humana." (linhas 44-45)

QUESTÃO 06 - Leia: "Em lugares de maior compostura, os celulares são evitados **porque fazem barulho**." (linhas 33-34) Considerando a reescritura da oração destacada por outra de mesmo valor semântico, julgue as estruturas oracionais abaixo:

- I. [...] uma vez que fazem barulho.
- II. [...] ainda que façam barulho.
- III. [...] se fizerem barulho.
- IV. [...] visto que fazem barulho.
- V. [...] como fazem barulho.

QUESTÃO 07 - Leia: "(Se o leitor não se deu conta, o melhor, na TV ou na TV Câmara, é observar o que se passa ao fundo.)" (linhas 20-21) Em relação ao emprego do termo *se* nesse fragmento, julgue as assertivas abaixo:

- I. Nas três ocorrências, apresenta a mesma classificação morfológica.
- II. Nas três ocorrências, desempenha a mesma função sintática.
- III. Na primeira ocorrência, introduz oração que expressa circunstância de condição.
- IV. Na segunda ocorrência, indica a indeterminação do sujeito da oração.
- V. Na terceira ocorrência, é uma forma pronominal que expressa ideia de reciprocidade.

UNIVERSIDADE FEDERAL DA PARAÍBA - CONCURSO TAE 2012

QUESTÃO 08 - Leia: "No tempo do celular puro e simples, aquele bicho que só telefonava, havia restrições a seu uso." (linhas 31-32) Quanto à análise dos termos e das expressões presentes nesse fragmento, julgue as assertivas abaixo:

- I. A oração *que só telefona* apresenta ideia de explicação.
- II. O termo *bicho* está empregado em sentido conotativo.
- III. O termo *só* expressa ideia de restrição.
- IV. A forma verbal *havia* pode ser substituída por *existia*, mantendo-se o mesmo nível de linguagem.
- V. O termo *seu* estabelece a coesão textual, tendo como referente a expressão "*celular puro e simples*"

QUESTÃO 09 - Leia: "As pessoas se obrigam a partilhar a vida com eles." (linha 6). Tomando como referência, para análise, a mesma regência de *obrigam*, julgue os verbos destacados nos fragmentos abaixo:

- I. "Captam o fenômeno quase no momento mesmo em que **vem** à luz." (linhas 5-6)
- II. "O mesmo **ocorre** nas reuniões de trabalho." (linhas 12-13)
- III. "**Chegam** os participantes e cada um já vai depositando à mesa o respectivo smartphone [...]." (linhas 13-14)
- IV. "Os dois cavalheiros **apresentavam** reações características do Homo connectus." (linha 28)
- V. "Pode ser que o aparelhinho lhe **tenha trazido** informações fundamentais para sua causa." (linhas 39-40)

CONHECIMENTOS GERAIS – INFORMÁTICA

QUESTÃO 10 - Os aplicativos computacionais para escritórios tais como o Office e o LibreOffice têm contribuído para aumentar a produtividade das atividades rotineiras nas empresas. Com relação a estes aplicativos, julgue as proposições abaixo:

- I. Utilizando-se as **Ferramentas de Cabeçalho e Rodapé** do Word 2007, é possível inserirem-se cabeçalhos diferentes em páginas pares e ímpares, desde que as páginas pares e ímpares estejam em seções diferentes.
- II. Através da guia **Referências** e da opção **Controlar Alterações** do Word 2007, é possível controlarem-se as alterações em um documento, ressaltando-se com cores e formatos diferentes as modificações realizadas, mas as marcações somente se tornam visíveis se um dos itens **Marcação na exibição final** ou **Marcação na exibição original** (disponíveis em **Exibir para Revisão**) estiver selecionado.
- III. As opções de ajuste do conteúdo das células de uma tabela, que estão disponíveis no Word 2007 ao selecionar-se a tabela, clicar-se com o botão direito e escolher-se **Auto Ajuste**, são **Ajustar-se Automaticamente ao Conteúdo**, **Ajustar-se Automaticamente à Janela**, **Ajustar-se Automaticamente à Tela e Largura fixa da coluna**.
- IV. No diálogo **Campos** do Writer, selecionando-se a aba **Referências**, é possível incluírem-se referências cruzadas que poderão apontar para itens do tipo **Títulos**, **Marcadores**, **Figuras**, **Parágrafos numerados**, **Hiperlinks** e **Índices**.
- V. A funcionalidade de sumário do Writer permite que seja construído um índice automatizado de conteúdo a partir dos títulos de um documento, índice que não poderá ser formatado ou modificado posteriormente, pois é gerenciado de modo automático pelo Writer.

UNIVERSIDADE FEDERAL DA PARAÍBA - CONCURSO TAE 2012

QUESTÃO 11 - A utilização da Internet possibilita o acesso a uma vasta gama de informações, aplicativos e ferramentas que vão desde sites de pesquisa e softwares empresariais até o entretenimento on-line como vídeos e jogos. Sobre os conceitos sobre a Internet, suas aplicações e o acesso seguro, julgue os itens a seguir:

- I.** A Intranet utiliza os mesmos protocolos, serviços e aplicativos da Internet, mas é administrada separadamente em uma corporação e só pode ser acessada por usuários que estão fisicamente nesta corporação.
- II.** Os cookies são usados por diversos sites da Internet com a finalidade de armazenar informações do usuário que podem ser utilizadas em uma visita posterior à mesma página.
- III.** A permissão para abertura de janelas pop-up é um recurso que não pode ser controlado pelos usuários dos navegadores Google Chrome e Internet Explorer.
- IV.** As conexões de Internet a cabo usam linhas coaxiais a cabo para prover acesso de alta velocidade à Internet.
- V.** Cada computador na Internet recebe um endereço IP composto por números, os quais são convertidos em nomes pelo sistema de filtro de pacotes localizados nas empresas e organizações.

QUESTÃO 12 - A memória do computador e os dispositivos de armazenamento são componentes extremamente importantes, pois possibilitam a gravação e a recuperação de dados necessários ao processamento da informação. Sobre esses componentes, julgue as proposições abaixo:

- I.** As fitas magnéticas usam uma tecnologia de armazenamento sequencial mais antiga do que a dos discos magnéticos e ainda são utilizadas por algumas corporações.
- II.** A tecnologia de armazenamento RAID (Redundant Array of Inexpensive Discs) consiste de um pacote composto por uma grande quantidade de drives de disco, um chip controlador e um software especializado e permite o acesso aos dados por múltiplas vias simultaneamente.
- III.** Os drives removíveis USB oferecem um meio de armazenamento portátil e chegam a armazenar uma quantidade de dados na ordem de GBytes.
- IV.** O scanner é um dispositivo que converte imagens como figuras e documentos em formato digital e é frequentemente utilizado como periférico de saída.
- V.** Os discos ópticos utilizam a tecnologia de laser para armazenar quantidades maciças de dados, e, entre eles, estão os dispositivos CD-ROM, CD-RW e DVD-RW, os quais não são regraváveis.

CONHECIMENTOS GERAIS – RACIOCÍNIO LÓGICO

QUESTÃO 13 - Suponha que todas as proposições p, q, r, s e t, apresentadas abaixo, sejam verdadeiras.

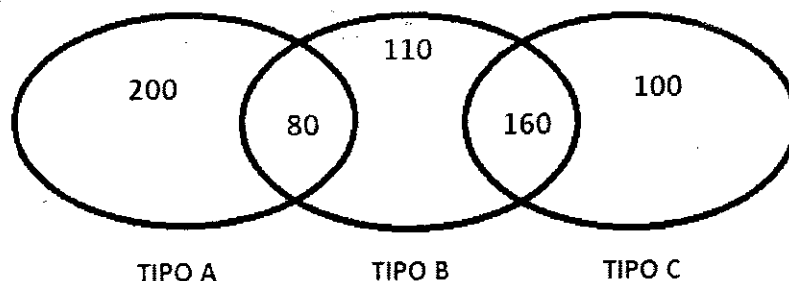
- p. se é domingo, então vou à praia.
- q. se não é domingo, então vou ao trabalho.
- r. se vou ao trabalho, então não almoço em casa.
- s. se vou à praia, então almoço em casa.
- t. em nenhum dia da semana vou à praia e ao trabalho.

Com base nas informações apresentadas, julgue as assertivas a seguir:

- I.** Se é domingo, então não almoço em casa.
- II.** Se é segunda-feira, então não almoço em casa.
- III.** Se vou à praia, então não é terça-feira.
- IV.** Se é quarta-feira, então almoço em casa.
- V.** Não vou à praia se, e somente se, não é domingo.

UNIVERSIDADE FEDERAL DA PARAÍBA - CONCURSO TAE 2012

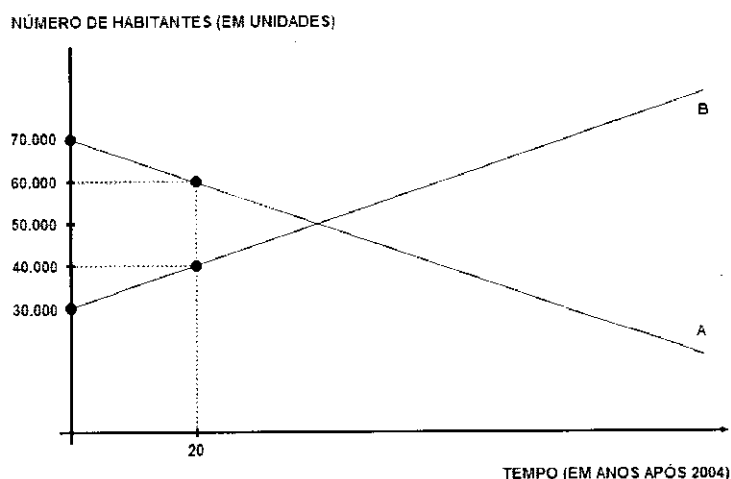
QUESTÃO 14 - Numa campanha de vacinação, em uma comunidade com exatamente 700 moradores, foram administradas as vacinas dos tipos A, B e C. No diagrama de *Venn* abaixo, estão representadas as quantidades de moradores, nos quais foi administrado pelo menos um dos três tipos de vacinas.



Com base nas informações dadas, julgue as assertivas a seguir:

- I. Exatamente 50 moradores não foram vacinados.
- II. Metade dos moradores foi vacinada com o tipo B.
- III. Mais da metade dos moradores foi vacinada com dois tipos de vacina.
- IV. Nem todos os moradores foram vacinados.
- V. Nenhum dos moradores foi vacinado com os três tipos de vacina.

QUESTÃO 15 - Em duas regiões A e B de certo país, foram coletados dados populacionais, a partir dos quais foram construídos gráficos em um sistema de coordenadas cartesianas, com o uso de segmentos de retas, em que foi representada a variação do número de habitantes, em cada uma das regiões, a partir do ano de 2004.



Com base nas informações apresentadas acima, julgue as assertivas a seguir:

- I. Em 2004, o total de habitantes em A era maior do que em B.
- II. Em 2012, o total de habitantes em A e B juntas é igual a 100.000.
- III. Depois de alguns anos, os números de habitantes de A e B serão iguais.
- IV. Depois de alguns anos, o número de habitantes de B será maior que de A.
- V. Enquanto em uma das regiões o número de habitantes aumenta, na outra diminui.

UNIVERSIDADE FEDERAL DA PARAÍBA - CONCURSO TAE 2012

CONHECIMENTOS ESPECÍFICOS – CARGO: TÉCNICO LABORATÓRIO/ÁREA: BIOTERISTA

QUESTÃO 16 - Uma das medidas fundamentais no manejo de animais de laboratório é proporcionar-lhes alojamentos cômodos dentro da área exigida conforme a espécie. Considerando o espaço mínimo para gaiolas recomendado para cada espécie, julgue as assertivas abaixo:

- I. 65 cm² para camundongo em crescimento.
- II. 100 cm² para camundongo fêmea com filhotes.
- III. 250 cm² para rato adulto.
- IV. 500 cm² para rata com filhotes.
- V. 650 cm² para cobaia adulta.

QUESTÃO 17 - Com relação às características desejáveis para as estantes que abrigarão as gaiolas com os animais, julgue as assertivas abaixo:

- I. As estantes devem ser fixas ao solo para se evitar a queda de gaiolas.
- II. As estantes devem ter altura de 2,20 m ou superior para facilitar a ventilação.
- III. As estantes devem permitir condições para incidência de luz uniforme para todas as gaiolas.
- IV. As estantes devem permitir condições de ventilação uniforme para todas as gaiolas.
- V. As estantes devem ser higienizadas diariamente para se evitar o acúmulo de impurezas.

QUESTÃO 18 - A nutrição adequada constitui um dos fatores mais importantes para o animal de laboratório. Com relação à quantidade diária de água e de ração por animal, julgue as assertivas abaixo:

- I. A quantidade de ração ingerida pelo camundongo varia de 3 a 6 g por dia.
- II. A quantidade de ração ingerida pelo rato varia de 25 a 35 g por dia.
- III. A quantidade de água ingerida pelo camundongo varia de 3 a 7 mL por dia.
- IV. A quantidade de água ingerida pelo rato varia de 20 a 45 mL por dia.
- V. A quantidade de água ingerida pela cobaia rato varia de 80 a 100 mL por dia.

QUESTÃO 19 - Com relação ao material utilizado para forrar o fundo da gaiola, constituindo assim a chamada "cama", julgue as assertivas abaixo:

- I. O material deve ser oriundo de madeiras resinosas.
- II. O material deve ser impermeável.
- III. O material deve facilitar as trocas de temperatura.
- IV. O material deve ser reutilizável.
- V. O material deve ser inócuo.

UNIVERSIDADE FEDERAL DA PARAÍBA - CONCURSO TAE 2012

QUESTÃO 20 - Com relação à quantidade de madeira de pinus para compor a "cama" das gaiolas, julgue as assertivas abaixo:

- I. Para uma gaiola de 300x195x120 que abriga camundongos, a quantidade adequada é de 60g.
- II. Para uma gaiola de 410x340x175 que abriga ratos, a quantidade adequada é de 120g.
- III. Para uma gaiola de 410x340x175 que abriga hamsters, a quantidade adequada é de 100g.
- IV. Para uma gaiola de 900x600x300 que abriga cobaia, a quantidade adequada é de 1200g.
- V. Para uma gaiola de 900x600x300 que abriga coelhos, a quantidade adequada é de 240g.

QUESTÃO 21 - O ambiente onde se encontra o animal é dividido em micro e macroambiente, sendo a gaiola o divisor entre os dois. Com relação ao macroambiente, julgue as assertivas abaixo:

- I. A temperatura de conforto adequada para pequenos roedores é entre 21 e 24 °C.
- II. A temperatura de conforto adequada para cobaias e coelhos é entre 22 e 24 °C.
- III. A umidade relativa do ar ideal para roedores e lagomorfos é entre 60 e 65 %.
- IV. O período de luz adequado à reprodução dos animais é de 12 a 14 horas/dia.
- V. O número de trocas de ar recomendado é de 10 a 15 por hora.

QUESTÃO 22 - Considerando as principais características anatômicas e fisiológicas das cobaias (*Cavia porcellus*), julgue as assertivas abaixo:

- I. As cobaias possuem estatura baixa, corpo arredondado e cauda curta.
- II. Os machos são mais corpulentos que as fêmeas, exceto quando estas estão em período de gravidez.
- III. As cobaias apresentam um total de 20 dentes permanentes sem raiz e com crescimento contínuo.
- IV. As cobaias possuem quatro dedos nas patas anteriores e três dedos nas posteriores.
- V. As cobaias apresentam temperatura retal média de 38,5 °C.

QUESTÃO 23 - Acerca das exigências nutricionais de cobaias (*Cavia porcellus*), julgue as assertivas abaixo:

- I. A cobaia necessita de uma dieta que ofereça 18 % de proteínas.
- II. A cobaia necessita de uma dieta que ofereça 5 Kcal/g de energia total.
- III. A cobaia necessita de uma dieta que ofereça 0,9 % de cálcio.
- IV. A cobaia necessita de uma dieta que ofereça 5% de ferro.
- V. A cobaia necessita de uma dieta que ofereça 200 mg/Kg de vitamina C.

QUESTÃO 24 - Com base nas características reprodutivas de cobaias (*Cavia porcellus*), julgue as assertivas abaixo:

- I. O estro da cobaia dura menos da metade de um dia.
- II. O ciclo estral completo tem duração de 13 a 25 dias.
- III. O período de gestação é de 59 a 72 dias.
- IV. A ovulação é espontânea e o corpo lúteo é funcional.
- V. A puberdade ocorre entre 55 e 70 dias de idade.

UNIVERSIDADE FEDERAL DA PARAÍBA - CONCURSO TAE 2012

QUESTÃO 25 - Ainda com base nas características reprodutivas de cobaias (*Cavia porcellus*), julgue as assertivas abaixo:

- I. O cio começa ao amanhecer.
- II. O cio ocorre imediatamente após o parto, em 64 % das fêmeas.
- III. Os filhotes já nascem recobertos de pelos.
- IV. Os filhotes já nascem com a dentição completa.
- V. O peso dos filhotes, ao nascer, fica entre 80 e 100g.

QUESTÃO 26 - Na contenção de cobaias (*Cavia porcellus*), os anestésicos devem ser utilizados sempre que necessário, facilitando-se a manipulação dos animais. Considerando os diferentes protocolos anestésicos utilizados em cobaias, julgue as assertivas abaixo:

- I. A atropina é administrada via subcutânea na dose de 0,3 a 0,5 mg/Kg.
- II. O diazepam é utilizado via intraperitoneal na dose de 50 mg/Kg.
- III. A combinação diazepam + ketamina é administrada via intramuscular na dose de 0,1 mg/Kg de diazepam e de 10 mg/Kg de ketamina.
- IV. O pentobarbital é administrado via intravascular na dose de 50 a 60 mg/Kg.
- V. O thiopental é administrado via intravascular na dose de 100 mg/Kg.

QUESTÃO 27 - Com relação às doenças que acometem as cobaias (*Cavia porcellus*), julgue as assertivas abaixo:

- I. A linfadenite cervical enzoótica é causada pelo *Streptococcus zooepidemicus*.
- II. A salmonelose é causada por bactérias da espécie *S. typhimurium*.
- III. A yersiniose é causada pela bactéria *Yersinia pestis*.
- IV. A doença de Tyzzer é causada pelo *Bacillus piliformis*.
- V. A pododermatite crônica tem como um dos agentes causais o *Staphylococcus aureus*.

QUESTÃO 28 - Com relação às características reprodutivas dos camundongos, julgue as assertivas abaixo:

- I. O ciclo estral tem duração de 4 a 5 dias.
- II. O proestro começa com a fase folicular do ovário.
- III. O metaestro e o diestro se caracterizam pela fase luteínica do ovário.
- IV. O período de gestação varia de 19 a 21 dias.
- V. A fêmea pode começar a ciclar após 48 horas de exposição ao macho.

QUESTÃO 29 - Com relação aos dados biológicos dos camundongos, julgue as assertivas abaixo:

- I. Os pelos começam a aparecer entre 5 e 6 dias após o nascimento.
- II. Os olhos se abrem aos 10 dias após o nascimento.
- III. A alimentação sólida começa a ser ingerida aos 15 dias após o nascimento.
- IV. O desmame acontece a partir dos 18 dias após o nascimento.
- V. O peso corporal varia de 7 a 9 g aos 21 dias após o nascimento.

UNIVERSIDADE FEDERAL DA PARAÍBA - CONCURSO TAE 2012

QUESTÃO 30 - Com relação às características reprodutivas dos ratos, julgue as assertivas abaixo:

- I. O ciclo estral tem duração de 4 a 5 dias.
- II. O proestro tem duração de 6 horas.
- III. O estro tem duração de 12 horas.
- IV. O metaestro I tem duração de 15 horas.
- V. O metaestro II tem duração de 6 horas.

QUESTÃO 31 - Com relação aos dados biológicos dos ratos, julgue as assertivas abaixo:

- I. Os ratos nascem com peso entre 7 e 9 g.
- II. Os pelos começam a nascer entre 5 e 6 dias de idade.
- III. Os olhos se abrem por volta dos 10 dias de idade.
- IV. Os ratos se alimentam de maneira independente a partir dos 16 dias de idade.
- V. O peso no desmame varia de 35 a 45 g.

QUESTÃO 32 - Ainda com relação aos dados biológicos dos ratos, julgue as assertivas abaixo:

- I. A sexagem dos animais é baseada na distância ano-genital.
- II. A bolsa escrotal nos machos não pode ser visualizada no desmame.
- III. A puberdade ocorre aos 30 dias de idade.
- IV. A maturidade sexual ocorre no período de 35 a 45 dias de idade.
- V. Os animais permanecem em reprodução até os 9 meses de idade.

QUESTÃO 33 - Zoonoses são enfermidades transmitidas, naturalmente, pelos animais ao homem. Considerando o conceito de zoonoses e as enfermidades que acometem os animais de laboratório, julgue as assertivas abaixo:

- I. A coriomeningite linfocitária é uma zoonose.
- II. A hantavirose é uma zoonose.
- III. A virose causada por *Herpesvirus simiae* é uma zoonose.
- IV. A raiva é uma zoonose.
- V. A febre por mordedura de rato é uma zoonose.

QUESTÃO 34 - Ainda considerando o conceito de zoonoses transmitidas por animais de laboratório, julgue as assertivas abaixo:

- I. A leptospirose não é uma zoonose.
- II. A salmonelose não é uma zoonose.
- III. A listeriose não é uma zoonose.
- IV. A dermatomicose não é uma zoonose.
- V. A doença de Tyzzer não é uma zoonose.

UNIVERSIDADE FEDERAL DA PARAÍBA - CONCURSO TAE 2012

QUESTÃO 35 - O estresse é uma condição que compromete a criação dos animais de laboratório. Considerando as causas de estresse, julgue as assertivas abaixo:

- I. A dor pode desencadear o estresse.
- II. As causas ambientais podem desencadear o estresse.
- III. A alimentação pode desencadear o estresse.
- IV. As causas fisiológicas podem desencadear o estresse.
- V. Os métodos experimentais podem desencadear o estresse.

QUESTÃO 36 - Com relação aos requisitos para a realização da eutanásia, julgue as assertivas abaixo:

- I. O procedimento deve ter um tempo máximo para a perda de consciência.
- II. O procedimento deve ser rápido e de fácil aplicação.
- III. O procedimento não deve oferecer perigo ao profissional que o execute.
- IV. O procedimento deve ser feito em local específico, na sala da colônia dos animais.
- V. O procedimento deve ser acompanhado por dois técnicos bioteristas.

QUESTÃO 37 - Considerando os métodos físicos de eutanásia, julgue as assertivas abaixo:

- I. O método de deslocamento cervical é aceitável para camundongos e ratos menores de 150g, sem anestesia.
- II. O método da decapitação é aceitável em ratos.
- III. O método de arma de fogo é indicado para grandes animais.
- IV. O método do traumatismo craniano não é recomendado para ratos.
- V. O método da decapitação não é recomendado para cobaias.

QUESTÃO 38 - Considerando os métodos químicos de eutanásia, julgue as assertivas abaixo:

- I. O método de overdose de barbitúrico não é recomendável para coelhos.
- II. O método de overdose de hidrato de cloral não é recomendado para ratos.
- III. O método de overdose de ketamina é aceitável para camundongos.
- IV. O método do monóxido de carbono é aceitável para cobaias.
- V. O método do dióxido de carbono não é recomendado para coelhos.

QUESTÃO 39 - Com relação aos fatores que influenciam o resultado do experimento animal, julgue as assertivas abaixo:

- I. A temperatura da sala é considerada um fator ambiental externo.
- II. As trocas de ar são consideradas fatores ambientais externos.
- III. A umidade relativa do ar é considerada um fator ambiental externo.
- IV. A dieta é considerada um fator ambiental externo.
- V. A "cama" é considerada um fator ambiental externo.

UNIVERSIDADE FEDERAL DA PARAÍBA - CONCURSO TAE 2012

QUESTÃO 40 - Com relação aos equipamentos de proteção individual utilizados no biotério, julgue as assertivas abaixo:

- I.** A máscara cirúrgica é um equipamento de proteção individual.
- II.** Os gorros são equipamentos de proteção individual.
- III.** As luvas de látex são equipamentos de proteção individual.
- IV.** Os óculos de proteção são equipamentos de proteção individual.
- V.** A capela de exaustão é um equipamento de proteção individual.