



**UNIVERSIDADE FEDERAL DA PARAÍBA**

**CONCURSO PÚBLICO - 2012**

**PROVIMENTO DE CARGOS TÉCNICO-ADMINISTRATIVOS**

**CARGO: TÉCNICO LABORATÓRIO/ÁREA: FARMACOTÉCNICA**

**NÚMERO DE QUESTÕES: 40 (15 DE CONHECIMENTOS GERAIS, SENDO 9 DE LÍNGUA PORTUGUESA, 3 DE INFORMÁTICA, 3 DE RACIOCÍNIO LÓGICO E 25 DE CONHECIMENTOS ESPECÍFICOS)**

**DURAÇÃO DA PROVA: 04 HORAS (JÁ INCLUÍDO O TEMPO DESTINADO À IDENTIFICAÇÃO E AO PREENCHIMENTO DA FOLHA DE RESPOSTA)**

#### **LEIA COM ATENÇÃO**

- CONFIRA A NUMERAÇÃO DAS QUESTÕES E O NÚMERO DE PÁGINAS DESTE CADERNO, ANTES DE INICIAR A PROVA. EM CASO DE PROBLEMAS DE IMPRESSÃO, PEÇA A IMEDIATA SUBSTITUIÇÃO DO CADERNO DE PROVAS;
- AS QUESTÕES SÃO COMPOSTAS POR CINCO ITENS NUMERADOS DE I A V E CADA ITEM DEVERÁ SER JULGADO COMO **CERTO** OU **ERRADO** ;
- PREENCHA, NA **FOLHA DE RESPOSTA**, A BOLHA CORRESPONDENTE AO SEU JULGAMENTO (**C** OU **E**) A RESPEITO DE CADA ITEM DAS QUESTÕES;
- APÓS TRÊS HORAS E TRINTA MINUTOS DO INÍCIO DA PROVA, O CANDIDATO FICA DESOBRIGADO A DEVOLVER ESTE CADERNO DE PROVAS.

#### **DIVULGAÇÃO**

- ✘ GABARITO PRELIMINAR: **15 DE OUTUBRO DE 2012** (A PARTIR DAS 18 HORAS NO SITE: [WWW.UFPB/CONCURSOS](http://WWW.UFPB/CONCURSOS))
- ✘ GABARITO DEFINITIVO: **23 DE OUTUBRO DE 2012** (A PARTIR DAS 18 HORAS NO SITE: [WWW.UFPB/CONCURSOS](http://WWW.UFPB/CONCURSOS))
- ✘ RELAÇÃO DOS CANDIDATOS HABILITADOS À PROVA TEÓRICO-PRÁTICA, E INFORMAÇÕES SOBRE OS CRITÉRIOS E PROCEDIMENTOS DE APLICAÇÃO DESSA PROVA: **23 DE OUTUBRO DE 2012.**
- ✘ RESULTADO FINAL DO CONCURSO: **09 DE NOVEMBRO DE 2012.**

Para responder às questões de 01 a 09, leia o TEXTO a seguir:

### HOMO CONNECTUS

Uma charge em recente número da revista *The New Yorker* mostrava uma animada mulher, ao telefone, convidando os amigos para uma festinha em sua casa. “Vai ser daquelas reuniões com todo mundo olhando para seu iPhone”, ela diz. O leitor captou? A leitora achou graça? Cartunistas são mais rápidos do que antropólogos e mais diretos do que romancistas. Captam o fenômeno quase no momento mesmo em que vem à luz. O fenômeno em questão é o poder magnético dos iPhones, BlackBerries e similares. O ato de compra desses aparelhinhos é um contrato que vincula mais que casamento. As pessoas se obrigam a partilhar a vida com eles.

Na charge da *New Yorker*, a mulher estava convidando para uma festa em que, ela sabia – e até se entusiasmava com isso, as pessoas ficariam olhando para seus iPhones ainda mais do que umas para as outras. É assim, desde a sensacional erupção dos tais aparelhinhos, e não só nas ocasiões sociais. O mesmo ocorre nas reuniões de trabalho. Chegam os participantes e cada um já vai depositando à mesa o respectivo smartphone (o nome do gênero a que pertencem as espécies). Dali para a frente, será um olho lá e outro cá, uma na reunião e outro na telinha. Não dá para desgarrar dela. De repente pode chegar uma mensagem, aparecer uma notícia importante, surgir a necessidade de uma consulta no Google.

O que vale para reuniões sociais e de trabalho vale também para as sessões do Supremo Tribunal Federal. Quem assistiu pela TV Justiça, na semana passada, ao início do julgamento das competências do Conselho Nacional de Justiça, assistiu a uma cena exemplar. Falava o representante da Associação dos Magistrados Brasileiros. A TV Justiça com seu apego pela câmera parada, modelo Jean-Luc Godard, enquadrava o orador e, atrás dele, quatro cadeiras da primeira fila da assistência. Três delas estavam ocupadas, a primeira por uma moça que, coitada, não conseguia se livrar de um ataque de espirros, e as outras duas por cavalheiros cujo tormento, igualmente compulsivo, era não conseguir se livrar dos smartphones. (Se o leitor ainda não se deu conta, o melhor, na Justiça ou na TV Câmara, é observar o que se passa ao fundo.)

Os dois cavalheiros apresentavam reações características do *Homo connectus*. Um olho lá, outro cá. De vez em quando, um deles guardava o telefoninho no bolso. Será que agora vai sossegar? Não; minutos depois, sacava-o de novo. E se chega uma mensagem? Uma notícia? Às vezes o smartphone exigia mais que um simples olhar. Requeria o afago dos dedos, naquele gesto que antes servia para espanar uma sujeirinha na roupa, e hoje é o modo de conversar com a telinha. Quando o representante da Associação dos Magistrados terminou o discurso, veio ocupar a cadeira que estava vazia. Agora era sua vez! Sacou o smartphone e, olho lá e olho cá, ele o põe no bolso, tira, olha, consulta de novo, enquanto o orador seguinte se apresentava.

O telefoninho esperto vem provocando decisivas alterações na ordem das coisas. O ser humano é instigado a desenvolver novas habilidades, como a de tocar na tela e conduzi-la ao fim desejado, sem que desande, furiosa e insubmissa. Implantam-se novos hábitos sociais. No tempo do celular puro e simples, aquele bicho que só telefonava, havia restrições a seu uso. Não em ambientes mais debochados, como a Câmara dos Deputados por exemplo, onde sempre foi e continua a ser usado sem peias. Em lugares de maior compostura, os celulares são evitados porque fazem barulho – disparam a tocar campainhas ou musiquinhas e só permitem comunicação via voz. Já os smartphones podem ser desativados na função telefone mas continuar, em respeitoso silêncio, na função telinha. Daí serem socialmente mais aceitáveis.

Há uma grande desvantagem, porém. O aparelhinho parte a pessoa ao meio. Metade dela está em festa, metade no smartphone. Concluída sua oração, metade do senhor da Associação dos Magistrados continuou na sessão do Supremo, metade evadiu-se para o aparelhinho. Pode ser que o aparelhinho lhe tenha trazido informações fundamentais para sua causa. Mas pode ser também que tenha perdido informações fundamentais, ao não acompanhar o orador seguinte. Qual o remédio, para a divisão da pessoa em duas, metade ela mesma, metade seu smartphone? Abrir mão do aparelhinho, depois de todas as facilidades que trouxe, está fora de questão. Se é para abrir mão de um dos dois lados, que seja o da pessoa. Por exemplo: inventando-se um smartphone capaz de sugá-la e reproduzi-la em seu bojo. As reuniões sociais, as de trabalho e as sessões do Supremo seriam feitas só de smartphones, sem a intermediação humana. Delírio? O leitor esquece do que a Apple é capaz.

(TOLEDO, Roberto Pompeu de. *Homo Connectus*. Veja. edição 2225, ano 45, nº.6, p.125,8 fev. 2012, p.126)

## UNIVERSIDADE FEDERAL DA PARAÍBA - CONCURSO TAE 2012

**QUESTÃO 01** - No 1º parágrafo, o autor faz referências a uma charge publicada na Revista *The New Yorker* e ao trabalho dos cartunistas. Com base na leitura desse parágrafo, julgue as assertivas abaixo:

- I. As charges são textos humorísticos, por isso os cartunistas, ao contrário dos romancistas, não seguem a norma padrão da língua escrita.
- II. As charges abordam assuntos considerados banais ou irrelevantes que, por serem tratados com deboche, deixam de despertar o interesse dos leitores.
- III. Os cartunistas, por não terem preocupação com a ciência e com arte, discriminam o trabalho dos antropólogos e dos romancistas.
- IV. A rapidez e a forma direta com que os cartunistas registram fatos da realidade assinalam a diferença entre a sua atividade e a dos antropólogos e a dos romancistas.
- V. O trabalho dos cartunistas não tem tido o reconhecimento da sociedade tal como ocorre com a produção dos antropólogos e a dos romancistas, profissionais considerados mais sérios.

**QUESTÃO 02** - Leia: *"O ato de compra desses "aparelhinhos" é um contrato que vincula mais que um casamento. As pessoas se obrigam a partilhar a vida com eles."* (linhas 5-6) Considerando as ideias expressas nesse fragmento, julgue as assertivas abaixo:

- I. O uso da forma diminutiva *"aparelhinhos"* revela o tom crítico do autor ao desdenhar o poder da tecnologia na vida das pessoas.
- II. A comparação estabelecida entre o uso dos *"aparelhinhos"* e o *"casamento"* mostra-se inadequada à argumentação apresentada pelo autor.
- III. O uso da expressão *"se obrigam a partilhar"* reforça a ideia de vínculo inseparável que se estabelece entre os aparelhinhos e os seus usuários.
- IV. A relação dos usuários com os *"aparelhinhos"* é semelhante à relação de dependência estabelecida pela instituição do *"casamento."*
- V. O *casamento* deixou de ser uma instituição estável, pois o vínculo de dependência entre o casal é mais frágil do que o vínculo entre os *"aparelhinhos"* e seus usuários.

**QUESTÃO 03** - Considerando o ponto de vista do autor acerca dos smartphones, julgue as assertivas abaixo:

- I. Estabelecem uma relação de compulsão, obrigando os usuários a estarem sempre conectados.
- II. Alteram a ordem das coisas e o comportamento das pessoas, por isso, qualquer que seja a circunstância, devem ser substituídos pelo *"celular puro e simples"*.
- III. Trazem benefícios aos usuários, todavia apresentam expressiva desvantagem ao dividir a pessoa (usuário) ao meio – *"metade ela mesma, metade seu smartphone"*.
- IV. Implantam novos hábitos sociais e, por isso, não gozam do mesmo prestígio do *"celular puro e simples"* em ambientes seletos, como a Câmara dos Deputados.
- V. São socialmente mais aceitáveis, visto que podem ser desligados na função celular e continuar na função telinha, evitando transtornos sonoros.

## UNIVERSIDADE FEDERAL DA PARAÍBA - CONCURSO TAE 2012

**QUESTÃO 04** - Leia: "Quando o representante da Associação dos Magistrados terminou o discurso, veio ocupar a cadeira que estava vazia." (linhas 26-27) No fragmento, o termo *que* é um conectivo que introduz oração de valor restritivo. Considerando esse **mesmo comportamento sintático-semântico**, julgue os termos destacados nos fragmentos abaixo:

- I. "O **que** vale para reuniões sociais e de trabalho vale também para as sessões do Supremo Tribunal Federal." (linha 14)
- II. "Três delas estavam ocupadas, a primeira com uma moça **que**, coitada, não conseguia se livrar de um ataque de espirros, [...]" (linhas 18-19)
- III. "Será **que** agora vai sossegar?" (linha 23)
- IV. "Requeria o afago dos dedos, naquele gesto **que** antes servia para espanar uma sujeirinha na roupa, [...]" (linha 25)
- V. "Abrir mão do aparelhinho, depois de todas as facilidades **que** trouxe, está fora de questão." (linha 42)

**QUESTÃO 05** - Considerando o uso de estrutura da **voz passiva**, julgue os verbos destacados nos fragmentos abaixo:

- I. "A leitora **achou** graça?" (linha 3)
- II. "O mesmo **ocorre** nas reuniões de trabalho." (linhas 9-10)
- III. "Não dá para **desgarrar** dela." (linha 12)
- IV. "**Implantam-se** novos hábitos sociais." (linha 31)
- V. "As reuniões sociais, as de trabalho e as sessões do supremo **seriam feitas** só de smartphones, sem a intermediação humana." (linhas 44-45)

**QUESTÃO 06** - Leia: "Em lugares de maior compostura, os celulares são evitados **porque fazem barulho**." (linhas 33-34) Considerando a reescritura da oração destacada por outra de **mesmo valor semântico**, julgue as estruturas oracionais abaixo:

- I. [...] uma vez que fazem barulho.
- II. [...] ainda que façam barulho.
- III. [...] se fizerem barulho.
- IV. [...] visto que fazem barulho.
- V. [...] como fazem barulho.

**QUESTÃO 07** - Leia: "(Se o leitor não se deu conta, o melhor, na TV ou na TV Câmara, é observar o que se passa ao fundo.)" (linhas 20-21) Em relação ao emprego do termo *se* nesse fragmento, julgue as assertivas abaixo:

- I. Nas três ocorrências, apresenta a mesma classificação morfológica.
- II. Nas três ocorrências, desempenha a mesma função sintática.
- III. Na primeira ocorrência, introduz oração que expressa circunstância de condição.
- IV. Na segunda ocorrência, indica a indeterminação do sujeito da oração.
- V. Na terceira ocorrência, é uma forma pronominal que expressa ideia de reciprocidade.

## UNIVERSIDADE FEDERAL DA PARAÍBA - CONCURSO TAE 2012

**QUESTÃO 08** - Leia: "No tempo do celular puro e simples, aquele bicho que só telefonava, havia restrições a seu uso." (linhas 31-32) Quanto à análise dos termos e das expressões presentes nesse fragmento, julgue as assertivas abaixo:

- I. A oração *que só telefona* apresenta ideia de explicação.
- II. O termo *bicho* está empregado em sentido conotativo.
- III. O termo *só* expressa ideia de restrição.
- IV. A forma verbal *havia* pode ser substituída por *existia*, mantendo-se o mesmo nível de linguagem.
- V. O termo *seu* estabelece a coesão textual, tendo como referente a expressão "celular puro e simples"

**QUESTÃO 09** - Leia: "As pessoas se obrigam a partilhar a vida com eles." (linha 6). Tomando como referência, para análise, a **mesma regência** de *obrigam*, julgue os verbos destacados nos fragmentos abaixo:

- I. "Captam o fenômeno quase no momento mesmo em que **vem** à luz." (linhas 5-6)
- II. "O mesmo **ocorre** nas reuniões de trabalho." (linhas 12-13)
- III. "**Chegam** os participantes e cada um já vai depositando à mesa o respectivo smartphone [...]." (linhas 13-14)
- IV. "Os dois cavalheiros **apresentavam** reações características do Homo connectus." (linha 28)
- V. "Pode ser que o aparelhinho lhe **tenha trazido** informações fundamentais para sua causa." (linhas 39-40)

### CONHECIMENTOS GERAIS – INFORMÁTICA

**QUESTÃO 10** - Os aplicativos computacionais para escritórios tais como o Office e o LibreOffice têm contribuído para aumentar a produtividade das atividades rotineiras nas empresas. Com relação a estes aplicativos, julgue as proposições abaixo:

- I. Utilizando-se as **Ferramentas de Cabeçalho e Rodapé** do Word 2007, é possível inserirem-se cabeçalhos diferentes em páginas pares e ímpares, desde que as páginas pares e ímpares estejam em seções diferentes.
- II. Através da guia **Referências** e da opção **Controlar Alterações** do Word 2007, é possível controlarem-se as alterações em um documento, ressaltando-se com cores e formatos diferentes as modificações realizadas, mas as marcações somente se tornam visíveis se um dos itens **Marcação na exibição final** ou **Marcação na exibição original** (disponíveis em **Exibir para Revisão**) estiver selecionado.
- III. As opções de ajuste do conteúdo das células de uma tabela, que estão disponíveis no Word 2007 ao selecionar-se a tabela, clicar-se com o botão direito e escolher-se **Auto Ajuste**, são **Ajustar-se Automaticamente ao Conteúdo**, **Ajustar-se Automaticamente à Janela**, **Ajustar-se Automaticamente à Tela e Largura fixa da coluna**.
- IV. No diálogo **Campos** do Writer, selecionando-se a aba **Referências**, é possível incluírem-se referências cruzadas que poderão apontar para itens do tipo **Títulos**, **Marcadores**, **Figuras**, **Parágrafos numerados**, **Hiperlinks** e **Índices**.
- V. A funcionalidade de sumário do Writer permite que seja construído um índice automatizado de conteúdo a partir dos títulos de um documento, índice que não poderá ser formatado ou modificado posteriormente, pois é gerenciado de modo automático pelo Writer.

## UNIVERSIDADE FEDERAL DA PARAÍBA - CONCURSO TAE 2012

**QUESTÃO 11** - A utilização da Internet possibilita o acesso a uma vasta gama de informações, aplicativos e ferramentas que vão desde sites de pesquisa e softwares empresariais até o entretenimento on-line como vídeos e jogos. Sobre os conceitos sobre a Internet, suas aplicações e o acesso seguro, julgue os itens a seguir:

- I.** A Intranet utiliza os mesmos protocolos, serviços e aplicativos da Internet, mas é administrada separadamente em uma corporação e só pode ser acessada por usuários que estão fisicamente nesta corporação.
- II.** Os cookies são usados por diversos sites da Internet com a finalidade de armazenar informações do usuário que podem ser utilizadas em uma visita posterior à mesma página.
- III.** A permissão para abertura de janelas pop-up é um recurso que não pode ser controlado pelos usuários dos navegadores Google Chrome e Internet Explorer.
- IV.** As conexões de Internet a cabo usam linhas coaxiais a cabo para prover acesso de alta velocidade à Internet.
- V.** Cada computador na Internet recebe um endereço IP composto por números, os quais são convertidos em nomes pelo sistema de filtro de pacotes localizados nas empresas e organizações.

**QUESTÃO 12** - A memória do computador e os dispositivos de armazenamento são componentes extremamente importantes, pois possibilitam a gravação e a recuperação de dados necessários ao processamento da informação. Sobre esses componentes, julgue as proposições abaixo:

- I.** As fitas magnéticas usam uma tecnologia de armazenamento sequencial mais antiga do que a dos discos magnéticos e ainda são utilizadas por algumas corporações.
- II.** A tecnologia de armazenamento RAID (Redundant Array of Inexpensive Discs) consiste de um pacote composto por uma grande quantidade de drives de disco, um chip controlador e um software especializado e permite o acesso aos dados por múltiplas vias simultaneamente.
- III.** Os drives removíveis USB oferecem um meio de armazenamento portátil e chegam a armazenar uma quantidade de dados na ordem de GBytes.
- IV.** O scanner é um dispositivo que converte imagens como figuras e documentos em formato digital e é frequentemente utilizado como periférico de saída.
- V.** Os discos ópticos utilizam a tecnologia de laser para armazenar quantidades maciças de dados, e, entre eles, estão os dispositivos CD-ROM, CD-RW e DVD-RW, os quais não são regraváveis.

### CONHECIMENTOS GERAIS – RACIOCÍNIO LÓGICO

**QUESTÃO 13** - Suponha que todas as proposições p, q, r, s e t, apresentadas abaixo, sejam verdadeiras.

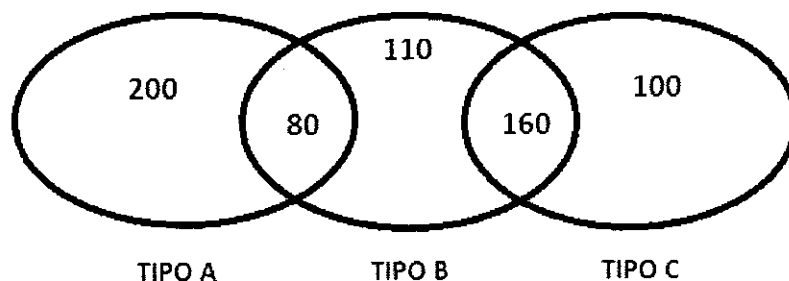
- p. se é domingo, então vou à praia.
- q. se não é domingo, então vou ao trabalho.
- r. se vou ao trabalho, então não almoço em casa.
- s. se vou à praia, então almoço em casa.
- t. em nenhum dia da semana vou à praia e ao trabalho.

Com base nas informações apresentadas, julgue as assertivas a seguir:

- I.** Se é domingo, então não almoço em casa.
- II.** Se é segunda-feira, então não almoço em casa.
- III.** Se vou à praia, então não é terça-feira.
- IV.** Se é quarta-feira, então almoço em casa.
- V.** Não vou à praia se, e somente se, não é domingo.

UNIVERSIDADE FEDERAL DA PARAÍBA - CONCURSO TAE 2012

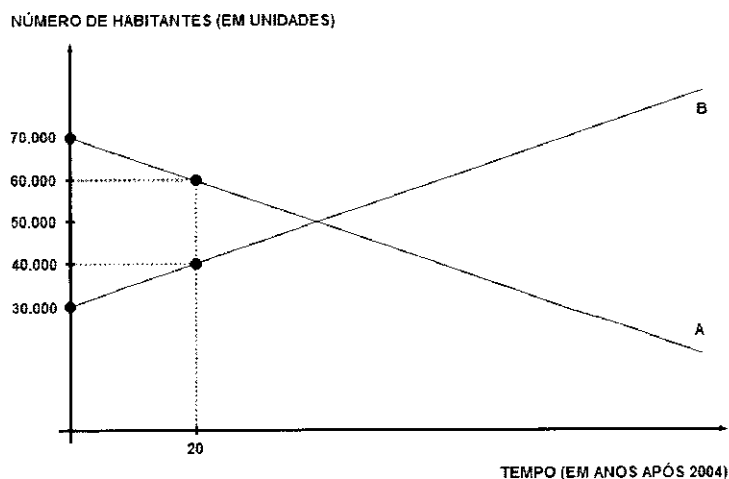
**QUESTÃO 14** - Numa campanha de vacinação, em uma comunidade com exatamente 700 moradores, foram administradas as vacinas dos tipos A, B e C. No diagrama de *Venn* abaixo, estão representadas as quantidades de moradores, nos quais foi administrado pelo menos um dos três tipos de vacinas.



Com base nas informações dadas, julgue as assertivas a seguir:

- I. Exatamente 50 moradores não foram vacinados.
- II. Metade dos moradores foi vacinada com o tipo B.
- III. Mais da metade dos moradores foi vacinada com dois tipos de vacina.
- IV. Nem todos os moradores foram vacinados.
- V. Nenhum dos moradores foi vacinado com os três tipos de vacina.

**QUESTÃO 15** - Em duas regiões A e B de certo país, foram coletados dados populacionais, a partir dos quais foram construídos gráficos em um sistema de coordenadas cartesianas, com o uso de segmentos de retas, em que foi representada a variação do número de habitantes, em cada uma das regiões, a partir do ano de 2004.



Com base nas informações apresentadas acima, julgue as assertivas a seguir:

- I. Em 2004, o total de habitantes em A era maior do que em B.
- II. Em 2012, o total de habitantes em A e B juntas é igual a 100.000.
- III. Depois de alguns anos, os números de habitantes de A e B serão iguais.
- IV. Depois de alguns anos, o número de habitantes de B será maior que de A.
- V. Enquanto em uma das regiões o número de habitantes aumenta, na outra diminui.

## UNIVERSIDADE FEDERAL DA PARAÍBA - CONCURSO TAE 2012

### CONHECIMENTOS ESPECÍFICOS – CARGO: TÉCNICO LABORATÓRIO/ÁREA: FARMACOTÉCNICA

**QUESTÃO 16** - São imprescindíveis ao Laboratório de Farmacotécnica vidrarias e equipamentos que são utilizados para preparação dos medicamentos. Julgue as proposições que se seguem:

- I. Gral de porcelana ou de vidro e pistilo têm como principal utilidade a redução do tamanho de partículas sólidas.
- II. Os cálices graduados são utilizados para a medição precisa de volumes líquidos.
- III. O béquer é um equipamento de vidro ou de plástico cuja precisão volumétrica é adequada para medição de volumes.
- IV. O pHmetro é um equipamento de laboratório que, semelhante às balanças, deve ser aferido anualmente pelo INMETRO.
- V. Uma solução analítica de Hidróxido de Sódio pode ser preparada em balão de fundo chato.

**QUESTÃO 17** - É prática rotineira a pesagem e medição de volumes no Laboratório de Farmacotécnica. Quanto a isso, julgue as proposições abaixo:

- I. Quanto maior a proximidade entre o peso registrado pela balança e o peso padrão, maior é a sua exatidão.
- II. A capacidade de uma balança leva em consideração o peso mínimo que ela é capaz de pesar.
- III. O erro de paralaxe na leitura de um volume medido é decorrente do desalinhamento dos olhos em relação ao menisco do líquido.
- IV. A vidraria utilizada deve ter, para maior exatidão da medida de volume, capacidade bem superior ao volume a ser medido.
- V. Um béquer que apresente graduação não deve ser usado para completar o volume de uma preparação.

**QUESTÃO 18** - As operações farmacêuticas estão associadas ao uso de equipamentos. Quanto a isso, julgue as proposições abaixo:

- I. A separação de dois líquidos imiscíveis pode ser realizada por filtração em funil de Buchner.
- II. Dois líquidos de pontos de ebulição diferentes que compõem uma solução são separáveis em destilador.
- III. A dissolução em solvente apropriado permite extrair constituintes químicos de plantas medicinais.
- IV. A evaporação em estufa é uma operação aplicável para se aumentar a concentração de um componente químico diluído em solução.
- V. A classificação do tipo de pós é feita com uso de tamises.

**QUESTÃO 19** - Considerando a preparação de uma forma farmacêutica em **suspensão**, julgue as proposições abaixo:

- I. A secagem e a trituração de pós são operações compatíveis com esta preparação.
- II. A dissolução de componentes não é utilizável em nenhuma etapa da preparação.
- III. A concentração do princípio ativo é ajustada ao se completar com quantidade suficiente de veículo o volume pré-estabelecido.
- IV. A viscosidade do produto acabado é secundário para sua estabilidade física.
- V. A filtração da forma farmacêutica é garantia de boa aparência.

**QUESTÃO 20** - A preparação de medicamentos tem exigência dos cumprimentos de Boas Práticas de Manipulação para garantia de sua eficácia. Em relação a isso, julgue as proposições abaixo:

- I. A aquisição de matérias-primas de fornecedores certificados é importante e exigível.
- II. A especificação de uma matéria-prima farmacêutica estabelece os requisitos de qualidade da substância.
- III. A água destilada, ao ser obtida no próprio laboratório, tem o seu controle de qualidade dispensável.
- IV. A água deionizada como veículo farmacotécnico é preferível à água destilada.
- V. O armazenamento de matérias-primas deve respeitar o controle de temperatura e de umidade.



## UNIVERSIDADE FEDERAL DA PARAÍBA - CONCURSO TAE 2012

**QUESTÃO 21** - As substâncias químicas apresentam propriedades que são decorrentes de sua estrutura e função química. Com relação às substâncias usadas na farmácia, julgue as proposições abaixo:

- I. O isopropanol tem emprego como solvente e pertence à função química aldeído.
- II. A polaridade da molécula do etanol o faz miscível com a água.
- III. O álcool benzílico é usado como conservante em medicamentos injetáveis.
- IV. Um álcool aromático tem a hidroxila diretamente ligada ao núcleo benzenico.
- V. O glicerol é um glicol usado como umectante em formulações tópicas.

**QUESTÃO 22** - Considerando que manuseio ou manipulação de substâncias químicas expõe o trabalhador a riscos que podem afetar a saúde, julgue as proposições abaixo:

- I. O benzeno é uma das substâncias reconhecidamente carcinogênicas.
- II. O metanol é um solvente que tem risco potencial de lesão ao nervo óptico.
- III. Uma substância é tanto mais inflamável quanto maior for o seu ponto de fulgor.
- IV. O uso de luvas é dispensável ao contato com solventes, já que a pele é uma barreira de proteção à penetração de substâncias estranhas.
- V. Substâncias tóxicas, quando absorvidas, podem ter efeitos reversíveis ou irreversíveis.

**QUESTÃO 23** - Com relação às normas e à aplicação de substâncias para eliminação de contaminações por microrganismos, julgue as proposições abaixo:

- I. A desinfecção de bancadas e utensílios do laboratório leva à destruição dos microrganismos e de seus esporos bacterianos.
- II. O etanol absoluto é mais ativo como desinfetante do que suas soluções hidroalcoólicas.
- III. Os desinfetantes agem por lesão dos ácidos nucleicos, desnaturaçã das proteínas, inibição do metabolismo e ruptura da membrana celular.
- IV. Acidificar a solução do glutaraldeído é necessário para se aumentar a sua atividade bactericida.
- V. O etanol e isopropanol são irritantes para os olhos, e o contato frequente com essas substâncias irrita e desseca a pele.

**QUESTÃO 24** - As formas farmacêuticas xarope, suspensão, cápsulas, creme e pomada são constituídas por diversos tipos de excipientes. Com base nessa informação, julgue cada uma das proposições seguintes:

- I. Xarope - edulcorante, veículo, flavorizante e corante.
- II. Suspensão - agente molhante, conservante, agente suspensor, agente floculante (se necessário) e veículo.
- III. Cápsulas - diluente, lubrificante, deslizante e desintegrante.
- IV. Creme - base oleaginosa (excipiente), antioxidante e conservante.
- V. Pomada - fase aquosa, fase oleosa, agente emulsificante, antioxidante e conservante.

## UNIVERSIDADE FEDERAL DA PARAÍBA - CONCURSO TAE 2012

**QUESTÃO 25** – Considerando que, no laboratório de manipulação, é rotina a preparação das formas farmacêuticas xarope, suspensão, creme, cápsulas e pomada, julgue as proposições seguintes:

- I.** O xarope é uma preparação líquida hidroalcoólica, límpida, edulcorada e flavorizada.
- II.** A suspensão é uma preparação líquida com característica de um sistema heterogêneo em que a fase externa (contínua) é líquida ou semissólida e a fase interna (dispersa) é constituída por partículas sólidas insolúveis no meio utilizado.
- III.** A cápsula é uma forma farmacêutica sólida cujos princípios ativos e excipientes estão contidos em um invólucro solúvel, duro ou mole de formatos e tamanhos variados.
- IV.** O creme é uma preparação semissólida com um ou mais princípios ativos dissolvidos ou dispersos em uma base emulsiva do tipo A/O ou O/A.
- V.** A pomada é uma forma farmacêutica semissólida que contém uma elevada concentração de pós, finamente divididos, insolúveis no excipiente.

**QUESTÃO 26** - As operações farmacêuticas são procedimentos que transformam os fármacos, excipientes ou veículos em uma forma farmacêutica. Dessa forma, julgue as proposições seguintes:

- I.** Todo o processo de manipulação deve ser documentado com os procedimentos escritos que definam a especificidade das operações e permitam o rastreamento dos produtos.
- II.** As matérias-primas utilizadas na manipulação devem ser analisadas no seu recebimento quanto aos seus caracteres organolépticos, solubilidade, pH, peso, volume, ponto de fusão, densidade e avaliação do laudo de análise do fabricante/fornecedor.
- III.** O laboratório de manipulação, na sua rotina de trabalho, pode transformar, por meio de operações farmacêuticas, especialidades farmacêuticas em outras formas farmacêuticas, desde que na mesma concentração.
- IV.** Procedimentos que evitem a contaminação de matérias-primas, de produtos intermediários ou de produtos acabados com outras matérias-primas ou com demais produtos deverão ser assegurados no processo de manipulação.
- V.** Um sistema de ventilação deve ser utilizado na manipulação de matérias-primas sob a forma de pós, de modo a evitar a sua dispersão no ambiente.

**QUESTÃO 27** - Considerando-se o medicamento magistral e o oficial, julgue as proposições seguintes:

- I.** O laboratório de manipulação deve assegurar por meio das Boas Práticas de Manipulação em Farmácia (BPMF) a qualidade físico-química e microbiológica de todos os produtos manipulados, reembalados, reconstituídos, diluídos, adicionados, misturados ou manuseados antes de sua dispensação.
- II.** O laboratório de manipulação pode manipular e manter um estoque mínimo de preparações magistrais e bases galênicas, desde que devidamente identificadas.
- III.** O medicamento magistral é aquele preparado a partir de uma prescrição de profissionais habilitados, com composição definida, forma farmacêutica, uso, esquema posológico, destinado a um paciente individualizado.
- IV.** O medicamento oficial é aquele preparado a partir de uma formulação inscrita no Formulário Nacional ou Internacional reconhecido pela ANVISA.
- V.** O prazo de validade das formas farmacêuticas manipuladas deve ser estipulado de acordo com o tipo de operações farmacêuticas utilizadas.

## UNIVERSIDADE FEDERAL DA PARAÍBA - CONCURSO TAE 2012

**QUESTÃO 28** - No controle de qualidade das preparações magistrais e oficinais, deverão ser realizados ensaios conforme as especificações dos compêndios oficiais, julgue as proposições seguintes:

- I.** A Farmacopeia deverá ser utilizada como referência no controle de qualidade das formas farmacêuticas manipuladas, considerando que nelas constam a descrição das matérias-primas e os seus métodos de análise.
- II.** A Farmacopeia deverá ser utilizada como referência no controle de qualidade das formas farmacêuticas manipuladas, considerando que apresentam descrição das formulações e das técnicas de preparo das formulações.
- III.** Nas preparações farmacêuticas sólidas, deverá ser especificado apenas o peso médio.
- IV.** Nas preparações farmacêuticas semissólidas deverão ser verificados a descrição, aspecto, caracteres organolépticos, pH (quando aplicável) e peso.
- V.** Nas preparações líquidas não estéreis, deverão ser verificados a descrição, aspecto, caracteres organolépticos, pH, peso ou volume antes do envase.

**QUESTÃO 29** - A manipulação de um medicamento envolve diversas operações farmacêuticas que podem interferir na qualidade do produto final e, conseqüentemente, na ação do princípio ativo no organismo. Dessa forma, julgue as proposições seguintes:

- I.** As operações farmacêuticas podem promover impacto na eficácia, na segurança e na qualidade do medicamento manipulado.
- II.** As operações mecânicas alteram o aspecto exterior do fármaco ou da droga, as quais modificam o estado físico ou a constituição química destes.
- III.** A pulverização e a tamisação são operações farmacêuticas que promovem a redução e a homogeneidade do tamanho das partículas sólidas.
- IV.** A água eliminada, na operação de dessecação de um fármaco, é a água livre e a de constituição, enquanto a água de absorção é de difícil remoção.
- V.** Uma mistura é considerada homogênea quando qualquer fração ou dose da mistura contém todos os constituintes, nas mesmas proporções da totalidade da preparação.

**QUESTÃO 30** - As formas farmacêuticas são constituídas por excipientes os quais apresentam uma ampla variedade de características e funções. Com base nessas informações, julgue as questões seguintes:

- I.** Os excipientes devem ser química e fisicamente inertes em relação aos fármacos.
- II.** Os excipientes não interferem na estabilidade dos princípios ativos (estabilidades física, química, microbiológica e toxicológica).
- III.** Os diluentes são empregados em formas farmacêuticas sólidas com finalidade de promover ruptura da massa compacta em partículas menores que se dispersam ou se dissolvem mais rapidamente.
- IV.** Os agentes surfactantes são excipientes responsáveis pela redução da tensão superficial das substâncias na formulação.
- V.** Os agentes suspensores são excipientes utilizados para aumentar a viscosidade e reduzir a velocidade de sedimentação das partículas no veículo em uma suspensão.

## UNIVERSIDADE FEDERAL DA PARAÍBA - CONCURSO TAE 2012

**QUESTÃO 31** - No laboratório de manipulação é frequente a utilização de conceitos que fazem parte do universo das Ciências Farmacêuticas. Assim, julgue cada uma das proposições seguintes:

- I. Veículo é uma substância responsável pelo carreamento dos P.A. na formulação de preparações líquidas.
- II. Forma farmacêutica é o estado final de apresentação de uma fórmula, após a execução das operações farmacêuticas.
- III. Fórmula Farmacêutica é a composição qualitativa e quantitativa dos constituintes de uma formulação.
- IV. Educorante é uma substância usada para conferir aroma agradável à formulação.
- V. Flavorizante é uma substância usada para conferir sabor doce e aroma agradável à preparação.

**QUESTÃO 32** - Acerca de cálculos e unidades relacionadas a procedimentos de manipulação em laboratório de farmacotécnica, julgue os itens a seguir:

- I. O valor 2,521g equivale a 2521mcg, 2521mg e 0,02521Kg.
- II. 4,0L de sorbitol, cuja densidade específica é 1,285, possui 5140g de sorbitol.
- III. Um sachê de cloreto de sódio (NaCl, PM:58,5) contém 3,0g de NaCl, que representa 51,28 mEq de NaCl.
- IV. Uma solução a 6% é equivalente a uma concentração de 60mg/mL.
- V. Se um veículo é adicionado a uma solução de 150mL a 20% (v/v) para se completarem 1000mL, obtém-se uma concentração final de 5%.

**QUESTÃO 33** - Segundo a prescrição abaixo, julgue os itens a seguir:

Alantoína.....2,5%  
Solução alcoólica de coaltar 20%.....10,0%  
Ácido salicílico.....5,0%  
Creme Lanette q.s.p.....50g

- I. As quantidades (p/p) dos componentes alantoína, solução alcoólica de coaltar 20%, ácido salicílico e creme Lanette 15% para preparar 30g do creme: 1,5g; 6,0g; 3,0g e 39,5g, respectivamente.
- II. Ao se diluir 150mL de uma solução alcoólica de coaltar 60% (v/v) para 350mL, obtém-se uma solução de concentração final equivalente a 20%;
- III. O creme da prescrição contém alantoína 2,5% (p/p), para preparar 15g de creme deve ser utilizado 1,5g de alantoína.
- IV. O creme da prescrição contém 2,5% (p/p) de alantoína, podendo essa concentração ser expressa em 1:40.
- V. A prescrição acima, de acordo com a RDC Nº 67/2007, pode ser manipulada tanto em vidrarias utilizadas em preparações de uso interno quanto de uso externo.

**QUESTÃO 34** - O uso de cálculos farmacêuticos é amplo, variado e realizado em áreas operacionais. Em relação a isso, julgue os itens a seguir:

- I. Partindo-se de 0,06g de um fármaco, é possível ser obtidas 1200 cápsulas as quais contenham doses de 50mcg do respectivo fármaco.
- II. Se 50 cápsulas contêm 20mg de um fármaco, 8,0mg deste fármaco estão contidos em 20 cápsulas.
- III. Sabendo-se que um elixir contém 20mg de fármaco em cada 5,0mL, é possível ser preparados 600mL do elixir, partindo-se de 3200mg do fármaco.
- IV. A partir da matéria-prima amoxicilina anidra (PM: 365,41), deve-se utilizar o fator de equivalência 1,10 para a manipulação de cápsulas que contenham 500mg de amoxicilina trihidratada (PM: 419,41).
- V. Uma solução de um fármaco a qual contém 600mg/5mL apresenta uma razão de concentração 1:10 (p/v).

## UNIVERSIDADE FEDERAL DA PARAÍBA - CONCURSO TAE 2012

**QUESTÃO 35** - Em relação a alcoometria, julgue os itens a seguir:

- I.** O alcoômetro é utilizado para determinar o grau alcoólico de misturas de água/álcool, álcool/sorbitol e álcool/polietilenoglicol.
- II.** O alcoômetro deve ser, para a determinação do grau alcoólico de uma solução, limpo, seco e previamente embebido no álcool etílico do ensaio.
- III.** Para se preparar um álcool a 70%, é necessário ser utilizadas misturas de dois álcoois na concentração de 80 e 40% na proporção 4:5.
- IV.** Ao se adicionar 100mL de água a 200mL de álcool a 90%, obtém-se um teor alcoólico a 60%.
- V.** Considerando que o alcoômetro esteja calibrado a 20°C e a temperatura seja 27°C do líquido cujo teor alcoólico se quer determinar, é desnecessário efetuar correções sobre as indicações do alcoômetro, em função da temperatura.

**QUESTÃO 36** - De acordo com a RDC Nº 67/2007, referente à Garantia da Qualidade, julgue os itens a seguir:

- I.** O Sistema da Garantia da Qualidade deve assegurar, para a manipulação de fórmulas, que a aceitação de demanda de manipulação seja compatível com a capacidade instalada da farmácia.
- II.** No caso de produtos devolvidos por motivos de desvio de qualidade comprovado, a farmácia deve registrar o desvio, sem a necessidade de comunicar às autoridades sanitárias competentes.
- III.** O Procedimento Operacional Padrão (POP) tem como finalidade proteger e assegurar a preservação da qualidade das preparações magistrais.
- IV.** A Garantia da Qualidade tem como objetivo organizar e documentar todas as atividades dentro de um laboratório de modo a garantir o rastreamento das informações referentes ao processo de preparações magistrais.
- V.** Toda reclamação referente a desvio da qualidade dos produtos manipulados deve ser registrada, cabendo ao técnico investigar, tomar medidas corretivas e esclarecer ao reclamante.

**QUESTÃO 37** - No que se refere à Rotulagem e Embalagem de produtos manipulados e considerando a RDC Nº 67/2007, julgue os itens a seguir:

- I.** As embalagens que armazenam os princípios ativos termossensíveis e fotossensíveis devem ser transparentes para uma melhor proteção e visualização do produto manipulado.
- II.** Os rótulos devem ser armazenados num local seguro e de fácil acesso.
- III.** No rótulo das preparações officinais devem constar a denominação farmacopeica do produto, as indicações do Formulário Nacional, a posologia, a data de manipulação, o prazo de validade.
- IV.** As substâncias que compõem os medicamentos magistrais e officinais devem ter em seu rótulo as denominações de acordo com a DCB ou, na ausência, DCI ou o CAS vigente quando houver.
- V.** Devem existir procedimentos operacionais escritos para rotulagem de produtos manipulados.

## UNIVERSIDADE FEDERAL DA PARAÍBA - CONCURSO TAE 2012

**QUESTÃO 38** - Em relação à RDC Nº 67/2007, julgue os itens a seguir:

- I.** Manter postos de coletas de receitas nas filiais das farmácias é permitido.
- II.** O Laboratório deve dispor de um programa de treinamento de pessoal para todos os funcionários.
- III.** Os utensílios utilizados na manipulação de preparações para uso interno devem ser diferenciados daqueles utilizados para preparações de uso externo.
- IV.** O acesso de pessoas estranhas ao laboratório de manipulação é permitido quando estritamente necessário e se previamente informadas sobre a conduta e higiene pessoal sem haver necessidade de ser acompanhadas por uma pessoa autorizada.
- V.** No laboratório de manipulação, a água purificada utilizada nos produtos manipulados é considerada matéria-prima produzida pela própria farmácia. A água purificada deve ser armazenada por um período mínimo de 48 horas.

**QUESTÃO 39** - No que se refere à Saúde, à Higiene, ao Vestuário e à Conduta, segundo a RDC Nº 67/2007, julgue os itens a seguir:

- I.** A farmácia deve assegurar a todos os seus trabalhadores a promoção da saúde e prevenção de acidentes, de agravos e de doenças ocupacionais, priorizando as medidas promocionais e preventivas.
- II.** A admissão dos funcionários deve ser precedida de exames médicos, sem a necessidade de avaliações periódicas de todos os funcionários.
- III.** Os Equipamentos de Proteção Individual (EPIs) são distribuídos de forma gratuita aos funcionários do laboratório, sendo opcional o uso dos EPIs .
- IV.** Todos os funcionários devem ser instruídos e incentivados a reportar aos seus superiores imediatos qualquer condição de risco relativo ao produto, ambiente e equipamento pessoal.
- V.** A higienização das mãos e dos antebraços antes do início da manipulação é desnecessária devido ao uso dos EPIs.

**QUESTÃO 40** - Em relação às formas farmacêuticas sólidas, julgue os itens a seguir:

- I.** O conteúdo das cápsulas pode ser de consistência sólida, líquida ou pastosa.
- II.** A forma cápsula dura é adequada principalmente para os líquidos não aquosos que reagem com o invólucro de gelatina.
- III.** O polietilenoglicol, quando utilizado em supositórios, tem como finalidade aumentar o ponto de fusão por ser excipiente hidrofílico.
- IV.** A mistura por diluição geométrica é uma técnica empregada nas misturas de componentes em quantidades iguais entre si, o que permite uma boa homogeneização.
- V.** Para reduzir a adesão do pó à superfície do equipamento durante a manipulação e melhorar as características de escoamento e fluxo de pós, utilizam-se os agentes aglutinantes.