



**UNIVERSIDADE FEDERAL DA PARAÍBA**

**CONCURSO PÚBLICO - 2012**

**PROVIMENTO DE CARGOS TÉCNICO-ADMINISTRATIVOS**

**CARGO: TÉCNICO LABORATÓRIO/ÁREA: ODONTOLOGIA**

**NÚMERO DE QUESTÕES: 40** (15 DE CONHECIMENTOS GERAIS, SENDO 9 DE LÍNGUA PORTUGUESA, 3 DE INFORMÁTICA, 3 DE RACIOCÍNIO LÓGICO E 25 DE CONHECIMENTOS ESPECÍFICOS)

**DURAÇÃO DA PROVA: 04 HORAS** (JÁ INCLUÍDO O TEMPO DESTINADO À IDENTIFICAÇÃO E AO PREENCHIMENTO DA FOLHA DE RESPOSTA)

#### **LEIA COM ATENÇÃO**

- CONFIRA A NUMERAÇÃO DAS QUESTÕES E O NÚMERO DE PÁGINAS DESTA CADERNO, ANTES DE INICIAR A PROVA. EM CASO DE PROBLEMAS DE IMPRESSÃO, PEÇA A IMEDIATA SUBSTITUIÇÃO DO CADERNO DE PROVAS;
- AS QUESTÕES SÃO COMPOSTAS POR CINCO ITENS NUMERADOS DE I A V E CADA ITEM DEVERÁ SER JULGADO COMO **CERTO** OU **ERRADO**;
- PREENCHA, NA **FOLHA DE RESPOSTA**, A BOLHA CORRESPONDENTE AO SEU JULGAMENTO (**C** OU **E**) A RESPEITO DE CADA ITEM DAS QUESTÕES;
- APÓS TRÊS HORAS E TRINTA MINUTOS DO INÍCIO DA PROVA, O CANDIDATO FICA DESOBRIGADO A DEVOLVER ESTE CADERNO DE PROVAS.

#### **DIVULGAÇÃO**

- ✗ GABARITO PRELIMINAR: **15 DE OUTUBRO DE 2012** (A PARTIR DAS 18 HORAS NO SITE: [WWW.UFPB/CONCURSOS](http://WWW.UFPB/CONCURSOS))
- ✗ GABARITO DEFINITIVO: **23 DE OUTUBRO DE 2012** (A PARTIR DAS 18 HORAS NO SITE: [WWW.UFPB/CONCURSOS](http://WWW.UFPB/CONCURSOS))
- ✗ RELAÇÃO DOS CANDIDATOS HABILITADOS À PROVA TEÓRICO-PRÁTICA, E INFORMAÇÕES SOBRE OS CRITÉRIOS E PROCEDIMENTOS DE APLICAÇÃO DESSA PROVA: **23 DE OUTUBRO DE 2012.**
- ✗ RESULTADO FINAL DO CONCURSO: **09 DE NOVEMBRO DE 2012.**

Para responder às questões de 01 a 09, leia o TEXTO a seguir:

### HOMO CONNECTUS

Uma charge em recente número da revista *The New Yorker* mostrava uma animada mulher, ao telefone, convidando os amigos para uma festinha em sua casa. “Vai ser daquelas reuniões com todo mundo olhando para seu iPhone”, ela diz. O leitor captou? A leitora achou graça? Cartunistas são mais rápidos do que antropólogos e mais diretos do que romancistas. Captam o fenômeno quase no momento mesmo em que vem à luz. O fenômeno em questão é o poder magnético dos iPhones, BlackBerries e similares. O ato de compra desses aparelhinhos é um contrato que vincula mais que casamento. As pessoas se obrigam a partilhar a vida com eles.

Na charge da *New Yorker*, a mulher estava convidando para uma festa em que, ela sabia – e até se entusiasmava com isso, as pessoas ficariam olhando para seus iPhones ainda mais do que umas para as outras. É assim, desde a sensacional erupção dos tais aparelhinhos, e não só nas ocasiões sociais. O mesmo ocorre nas reuniões de trabalho. Chegam os participantes e cada um já vai depositando à mesa o respectivo smartphone (o nome do gênero a que pertencem as espécies). Dali para frente, será um olho lá e outro cá, uma na reunião e outro na telinha. Não dá para desgarrar dela. De repente pode chegar uma mensagem, aparecer uma notícia importante, surgir a necessidade de uma consulta no Google.

O que vale para reuniões sociais e de trabalho vale também para as sessões do Supremo Tribunal Federal. Quem assistiu pela TV Justiça, na semana passada, ao início do julgamento das competências do Conselho Nacional de Justiça, assistiu a uma cena exemplar. Falava o representante da Associação dos Magistrados Brasileiros. A TV Justiça com seu apego pela câmera parada, modelo Jean-Luc Godard, enquadrava o orador e, atrás dele, quatro cadeiras da primeira fila da assistência. Três delas estavam ocupadas, a primeira por uma moça que, coitada, não conseguia se livrar de um ataque de espirros, e as outras duas por cavalheiros cujo tormento, igualmente compulsivo, era não conseguir se livrar dos smartphones. (Se o leitor ainda não se deu conta, o melhor, na Justiça ou na TV Câmara, é observar o que se passa ao fundo.)

Os dois cavalheiros apresentavam reações características do *Homo connectus*. Um olho lá, outro cá. De vez em quando, um deles guardava o telefoninho no bolso. Será que agora vai sossegar? Não; minutos depois, sacava-o de novo. E se chega uma mensagem? Uma notícia? Às vezes o smartphone exigia mais que um simples olhar. Requeria o afago dos dedos, naquele gesto que antes servia para espanar uma sujeirinha na roupa, e hoje é o modo de conversar com a telinha. Quando o representante da Associação dos Magistrados terminou o discurso, veio ocupar a cadeira que estava vazia. Agora era sua vez! Sacou o smartphone e, olho lá e olho cá, ele o põe no bolso, tira, olha, consulta de novo, enquanto o orador seguinte se apresentava.

O telefoninho esperto vem provocando decisivas alterações na ordem das coisas. O ser humano é instigado a desenvolver novas habilidades, como a de tocar na tela e conduzi-la ao fim desejado, sem que desande, furiosa e insubmissa. Implantam-se novos hábitos sociais. No tempo do celular puro e simples, aquele bicho que só telefonava, havia restrições a seu uso. Não em ambientes mais debochados, como a Câmara dos Deputados por exemplo, onde sempre foi e continua a ser usado sem peias. Em lugares de maior compostura, os celulares são evitados porque fazem barulho – disparam a tocar campainhas ou musiquinhas e só permitem comunicação via voz. Já os smartphones podem ser desativados na função telefone mas continuar, em respeitoso silêncio, na função telinha. Daí serem socialmente mais aceitáveis.

Há uma grande desvantagem, porém. O aparelhinho parte a pessoa ao meio. Metade dela está em festa, metade no smartphone. Concluída sua oração, metade do senhor da Associação dos Magistrados continuou na sessão do Supremo, metade evadiu-se para o aparelhinho. Pode ser que o aparelhinho lhe tenha trazido informações fundamentais para sua causa. Mas pode ser também que tenha perdido informações fundamentais, ao não acompanhar o orador seguinte. Qual o remédio, para a divisão da pessoa em duas, metade ela mesma, metade seu smartphone? Abrir mão do aparelhinho, depois de todas as facilidades que trouxe, está fora de questão. Se é para abrir mão de um dos dois lados, que seja o da pessoa. Por exemplo: inventando-se um smartphone capaz de sugá-la e reproduzi-la em seu bojo. As reuniões sociais, as de trabalho e as sessões do Supremo seriam feitas só de smartphones, sem a intermediação humana. Delírio? O leitor esquece do que a Apple é capaz.

(TOLEDO, Roberto Pompeu de. *Homo Connectus*. Veja. edição 2225, ano 45, nº.6, p.125,8 fev. 2012, p.126)

## UNIVERSIDADE FEDERAL DA PARAÍBA - CONCURSO TAE 2012

**QUESTÃO 01** - No 1º parágrafo, o autor faz referências a uma charge publicada na Revista *The New Yorker* e ao trabalho dos cartunistas. Com base na leitura desse parágrafo, julgue as assertivas abaixo:

- I. As charges são textos humorísticos, por isso os cartunistas, ao contrário dos romancistas, não seguem a norma padrão da língua escrita.
- II. As charges abordam assuntos considerados banais ou irrelevantes que, por serem tratados com deboche, deixam de despertar o interesse dos leitores.
- III. Os cartunistas, por não terem preocupação com a ciência e com arte, discriminam o trabalho dos antropólogos e dos romancistas.
- IV. A rapidez e a forma direta com que os cartunistas registram fatos da realidade assinalam a diferença entre a sua atividade e a dos antropólogos e a dos romancistas.
- V. O trabalho dos cartunistas não tem tido o reconhecimento da sociedade tal como ocorre com a produção dos antropólogos e a dos romancistas, profissionais considerados mais sérios.

**QUESTÃO 02** - Leia: "O ato de compra desses "aparelhinhos" é um contrato que vincula mais que um casamento. As pessoas se obrigam a partilhar a vida com eles." (linhas 5-6) Considerando as ideias expressas nesse fragmento, julgue as assertivas abaixo:

- I. O uso da forma diminutiva "aparelhinhos" revela o tom crítico do autor ao desdenhar o poder da tecnologia na vida das pessoas.
- II. A comparação estabelecida entre o uso dos "aparelhinhos" e o "casamento" mostra-se inadequada à argumentação apresentada pelo autor.
- III. O uso da expressão "se obrigam a partilhar" reforça a ideia de vínculo inseparável que se estabelece entre os aparelhinhos e os seus usuários.
- IV. A relação dos usuários com os "aparelhinhos" é semelhante à relação de dependência estabelecida pela instituição do "casamento."
- V. O casamento deixou de ser uma instituição estável, pois o vínculo de dependência entre o casal é mais frágil do que o vínculo entre os "aparelhinhos" e seus usuários.

**QUESTÃO 03** - Considerando o ponto de vista do autor acerca dos smartphones, julgue as assertivas abaixo:

- I. Estabelecem uma relação de compulsão, obrigando os usuários a estarem sempre conectados.
- II. Alteram a ordem das coisas e o comportamento das pessoas, por isso, qualquer que seja a circunstância, devem ser substituídos pelo "celular puro e simples".
- III. Trazem benefícios aos usuários, todavia apresentam expressiva desvantagem ao dividir a pessoa (usuário) ao meio – "metade ela mesma, metade seu smartphone".
- IV. Implantam novos hábitos sociais e, por isso, não gozam do mesmo prestígio do "celular puro e simples" em ambientes seletos, como a Câmara dos Deputados.
- V. São socialmente mais aceitáveis, visto que podem ser desligados na função celular e continuar na função telinha, evitando transtornos sonoros.

## UNIVERSIDADE FEDERAL DA PARAÍBA - CONCURSO TAE 2012

**QUESTÃO 04** - Leia: "Quando o representante da Associação dos Magistrados terminou o discurso, veio ocupar a cadeira que estava vazia." (linhas 26-27) No fragmento, o termo *que* é um conectivo que introduz oração de valor restritivo. Considerando esse **mesmo comportamento sintático-semântico**, julgue os termos destacados nos fragmentos abaixo:

- I. "O **que** vale para reuniões sociais e de trabalho vale também para as sessões do Supremo Tribunal Federal." (linha 14)
- II. "Três delas estavam ocupadas, a primeira com uma moça **que**, coitada, não conseguia se livrar de um ataque de espirros, [...]" (linhas 18-19)
- III. "Será **que** agora vai sossegar?" (linha 23)
- IV. "Requeria o afago dos dedos, naquele gesto **que** antes servia para espanar uma sujeirinha na roupa, [...]" (linha 25)
- V. "Abrir mão do aparelhinho, depois de todas as facilidades **que** trouxe, está fora de questão." (linha 42)

**QUESTÃO 05** - Considerando o uso de estrutura da **voz passiva**, julgue os verbos destacados nos fragmentos abaixo:

- I. "A leitora **achou** graça?" (linha 3)
- II. "O mesmo **ocorre** nas reuniões de trabalho." (linhas 9-10)
- III. "Não dá para **desgarrar** dela." (linha 12)
- IV. "**Implantam-se** novos hábitos sociais." (linha 31)
- V. "As reuniões sociais, as de trabalho e as sessões do supremo **seriam feitas** só de smartphones, sem a intermediação humana." (linhas 44-45)

**QUESTÃO 06** - Leia: "Em lugares de maior compostura, os celulares são evitados **porque fazem barulho**." (linhas 33-34) Considerando a reescritura da oração destacada por outra de **mesmo valor semântico**, julgue as estruturas oracionais abaixo:

- I. [...] uma vez que fazem barulho.
- II. [...] ainda que façam barulho.
- III. [...] se fizerem barulho.
- IV. [...] visto que fazem barulho.
- V. [...] como fazem barulho.

**QUESTÃO 07** - Leia: "(Se o leitor não se deu conta, o melhor, na TV ou na TV Câmara, é observar o que se passa ao fundo.)" (linhas 20-21) Em relação ao emprego do termo *se* nesse fragmento, julgue as assertivas abaixo:

- I. Nas três ocorrências, apresenta a mesma classificação morfológica.
- II. Nas três ocorrências, desempenha a mesma função sintática.
- III. Na primeira ocorrência, introduz oração que expressa circunstância de condição.
- IV. Na segunda ocorrência, indica a indeterminação do sujeito da oração.
- V. Na terceira ocorrência, é uma forma pronominal que expressa ideia de reciprocidade.

## UNIVERSIDADE FEDERAL DA PARAÍBA - CONCURSO TAE 2012

**QUESTÃO 08** - Leia: "No tempo do celular puro e simples, aquele bicho que só telefonava, havia restrições a seu uso." (linhas 31-32) Quanto à análise dos termos e das expressões presentes nesse fragmento, julgue as assertivas abaixo:

- I. A oração *que só telefona* apresenta ideia de explicação.
- II. O termo *bicho* está empregado em sentido conotativo.
- III. O termo *só* expressa ideia de restrição.
- IV. A forma verbal *havia* pode ser substituída por *existia*, mantendo-se o mesmo nível de linguagem.
- V. O termo *seu* estabelece a coesão textual, tendo como referente a expressão "celular puro e simples"

**QUESTÃO 09** - Leia: "As pessoas se obrigam a partilhar a vida com eles." (linha 6). Tomando como referência, para análise, a **mesma regência** de *obrigam*, julgue os verbos destacados nos fragmentos abaixo:

- I. "Captam o fenômeno quase no momento mesmo em que **vem** à luz." (linhas 5-6)
- II. "O mesmo **ocorre** nas reuniões de trabalho." (linhas 12-13)
- III. "**Chegam** os participantes e cada um já vai depositando à mesa o respectivo smartphone [...]" (linhas 13-14)
- IV. "Os dois cavalheiros **apresentavam** reações características do Homo connectus." (linha 28)
- V. "Pode ser que o aparelhinho lhe **tenha trazido** informações fundamentais para sua causa." (linhas 39-40)

### CONHECIMENTOS GERAIS – INFORMÁTICA

**QUESTÃO 10** - Os aplicativos computacionais para escritórios tais como o Office e o LibreOffice têm contribuído para aumentar a produtividade das atividades rotineiras nas empresas. Com relação a estes aplicativos, julgue as proposições abaixo:

- I. Utilizando-se as **Ferramentas de Cabeçalho e Rodapé** do Word 2007, é possível inserirem-se cabeçalhos diferentes em páginas pares e ímpares, desde que as páginas pares e ímpares estejam em seções diferentes.
- II. Através da guia **Referências** e da opção **Controlar Alterações** do Word 2007, é possível controlarem-se as alterações em um documento, ressaltando-se com cores e formatos diferentes as modificações realizadas, mas as marcações somente se tornam visíveis se um dos itens **Marcação na exibição final** ou **Marcação na exibição original** (disponíveis em **Exibir para Revisão**) estiver selecionado.
- III. As opções de ajuste do conteúdo das células de uma tabela, que estão disponíveis no Word 2007 ao selecionar-se a tabela, clicar-se com o botão direito e escolher-se **Auto Ajuste**, são **Ajustar-se Automaticamente ao Conteúdo**, **Ajustar-se Automaticamente à Janela**, **Ajustar-se Automaticamente à Tela** e **Largura fixa da coluna**.
- IV. No diálogo **Campos** do Writer, selecionando-se a aba **Referências**, é possível incluírem-se referências cruzadas que poderão apontar para itens do tipo Títulos, Marcadores, Figuras, Parágrafos numerados, Hiperlinks e Índices.
- V. A funcionalidade de sumário do Writer permite que seja construído um índice automatizado de conteúdo a partir dos títulos de um documento, índice que não poderá ser formatado ou modificado posteriormente, pois é gerenciado de modo automático pelo Writer.

## UNIVERSIDADE FEDERAL DA PARAÍBA - CONCURSO TAE 2012

**QUESTÃO 11** - A utilização da Internet possibilita o acesso a uma vasta gama de informações, aplicativos e ferramentas que vão desde sites de pesquisa e softwares empresariais até o entretenimento on-line como vídeos e jogos. Sobre os conceitos sobre a Internet, suas aplicações e o acesso seguro, julgue os itens a seguir:

- I.** A Intranet utiliza os mesmos protocolos, serviços e aplicativos da Internet, mas é administrada separadamente em uma corporação e só pode ser acessada por usuários que estão fisicamente nesta corporação.
- II.** Os cookies são usados por diversos sites da Internet com a finalidade de armazenar informações do usuário que podem ser utilizadas em uma visita posterior à mesma página.
- III.** A permissão para abertura de janelas pop-up é um recurso que não pode ser controlado pelos usuários dos navegadores Google Chrome e Internet Explorer.
- IV.** As conexões de Internet a cabo usam linhas coaxiais a cabo para prover acesso de alta velocidade à Internet.
- V.** Cada computador na Internet recebe um endereço IP composto por números, os quais são convertidos em nomes pelo sistema de filtro de pacotes localizados nas empresas e organizações.

**QUESTÃO 12** - A memória do computador e os dispositivos de armazenamento são componentes extremamente importantes, pois possibilitam a gravação e a recuperação de dados necessários ao processamento da informação. Sobre esses componentes, julgue as proposições abaixo:

- I.** As fitas magnéticas usam uma tecnologia de armazenamento sequencial mais antiga do que a dos discos magnéticos e ainda são utilizadas por algumas corporações.
- II.** A tecnologia de armazenamento RAID (Redundant Array of Inexpensive Discs) consiste de um pacote composto por uma grande quantidade de drives de disco, um chip controlador e um software especializado e permite o acesso aos dados por múltiplas vias simultaneamente.
- III.** Os drives removíveis USB oferecem um meio de armazenamento portátil e chegam a armazenar uma quantidade de dados na ordem de GBytes.
- IV.** O scanner é um dispositivo que converte imagens como figuras e documentos em formato digital e é frequentemente utilizado como periférico de saída.
- V.** Os discos ópticos utilizam a tecnologia de laser para armazenar quantidades maciças de dados, e, entre eles, estão os dispositivos CD-ROM, CD-RW e DVD-RW, os quais não são regraváveis.

### CONHECIMENTOS GERAIS – RACIOCÍNIO LÓGICO

**QUESTÃO 13** - Suponha que todas as proposições p, q, r, s e t, apresentadas abaixo, sejam verdadeiras.

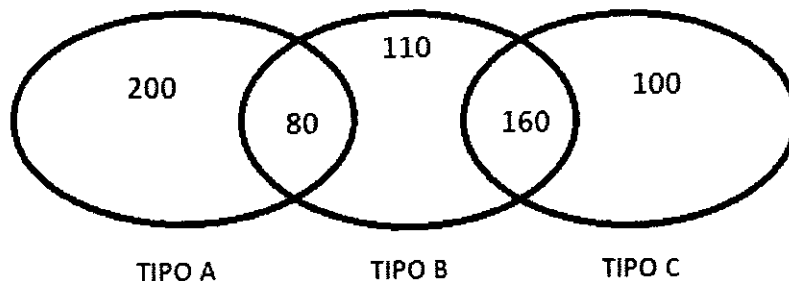
- p. se é domingo, então vou à praia.
- q. se não é domingo, então vou ao trabalho.
- r. se vou ao trabalho, então não almoço em casa.
- s. se vou à praia, então almoço em casa.
- t. em nenhum dia da semana vou à praia e ao trabalho.

Com base nas informações apresentadas, julgue as assertivas a seguir:

- I.** Se é domingo, então não almoço em casa.
- II.** Se é segunda-feira, então não almoço em casa.
- III.** Se vou à praia, então não é terça-feira.
- IV.** Se é quarta-feira, então almoço em casa.
- V.** Não vou à praia se, e somente se, não é domingo.

UNIVERSIDADE FEDERAL DA PARAÍBA - CONCURSO TAE 2012

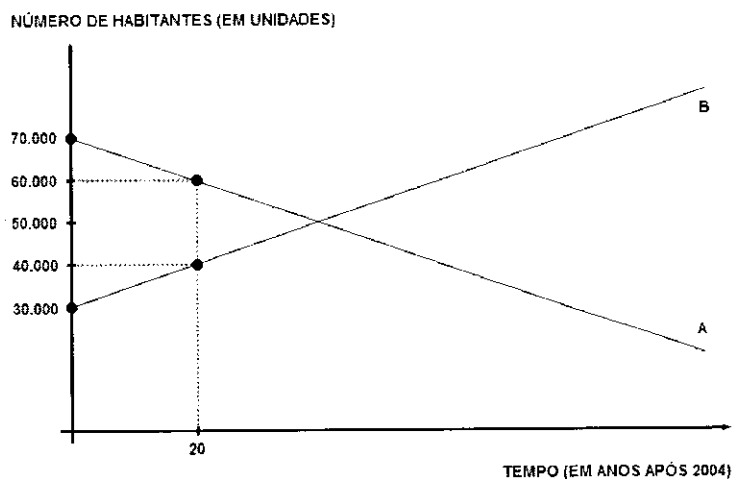
**QUESTÃO 14** - Numa campanha de vacinação, em uma comunidade com exatamente 700 moradores, foram administradas as vacinas dos tipos A, B e C. No diagrama de *Venn* abaixo, estão representadas as quantidades de moradores, nos quais foi administrado pelo menos um dos três tipos de vacinas.



Com base nas informações dadas, julgue as assertivas a seguir:

- I. Exatamente 50 moradores não foram vacinados.
- II. Metade dos moradores foi vacinada com o tipo B.
- III. Mais da metade dos moradores foi vacinada com dois tipos de vacina.
- IV. Nem todos os moradores foram vacinados.
- V. Nenhum dos moradores foi vacinado com os três tipos de vacina.

**QUESTÃO 15** - Em duas regiões A e B de certo país, foram coletados dados populacionais, a partir dos quais foram construídos gráficos em um sistema de coordenadas cartesianas, com o uso de segmentos de retas, em que foi representada a variação do número de habitantes, em cada uma das regiões, a partir do ano de 2004.



Com base nas informações apresentadas acima, julgue as assertivas a seguir:

- I. Em 2004, o total de habitantes em A era maior do que em B.
- II. Em 2012, o total de habitantes em A e B juntas é igual a 100.000.
- III. Depois de alguns anos, os números de habitantes de A e B serão iguais.
- IV. Depois de alguns anos, o número de habitantes de B será maior que de A.
- V. Enquanto em uma das regiões o número de habitantes aumenta, na outra diminui.

**QUESTÃO 16** - Considerando o notável desenvolvimento na velocidade de rotação dos motores que executam os trabalhos odontológicos, julgue as assertivas abaixo:

- I. Os micromotores de baixa rotação (500 a 10.000 rpm) são indicados para remoção da dentina cariada, para acabamento de preparos cavitários e para acabamento de restaurações. Tais motores devem ser utilizados sem refrigeração.
- II. Os micromotores de média rotação (10.000 a 40.000 rpm) são indicados em casos cirúrgicos, como corte ou secção de tecido ósseo e colocação de implantes. Tais motores devem ser usados sem refrigeração.
- III. Os instrumentos de alta rotação (40.000 a 100.000 rpm) são utilizados para acesso de cavidades de cáries e de preparos com finalidade protética. Tais motores devem ser utilizados com refrigeração.
- IV. A caneta *Press button* é a forma mais atualizada de motores de alta rotação, substituindo o saca-brocas para introduzir e remover o instrumento rotatório.
- V. As turbinas de media, alta e ultra-alta rotação podem ser autoclaváveis.

**QUESTÃO 17** - Considerando que o flúor é o principal medicamento utilizado como medida de prevenção e de controle da cárie, julgue as assertivas abaixo:

- I. O maior efeito do flúor decorrente da água fluoretada está relacionado à sua quantidade incorporada à composição química do esmalte durante o processo de formação dos dentes.
- II. Além de atuar durante o processo de desmineralização do dente, o flúor também tem interferência nos processos de adesão bacteriana às superfícies dentárias e na diminuição da formação de ácidos pelas bactérias da boca.
- III. O fluoreto de sódio pode ser utilizado para bochechos em uso diário, com concentração de 0,2%.
- IV. O método de aplicação do flúor gel apresenta a seguinte sequência clínica: limpeza dos dentes, isolamento e secagem do campo operatório, aplicação do flúor gel durante 1 a 4min; eliminação dos excessos de flúor e lavagem dos dentes com água.
- V. O flúor é um elemento altamente tóxico, podendo ocasionar intoxicações crônicas conhecidas como fluorose dental.

**QUESTÃO 18** - Embora se admita uma melhora nas condições de saúde e de necessidades de tratamento da população, a cárie dentária no Brasil, ainda é vista como um grave problema de saúde a ser enfrentado. Com relação à epidemiologia dessa doença, julgue as assertivas abaixo:

- I. Os índices mais utilizados para medir a frequência de cárie dentária em populações são: o CPOD para dentes permanentes e o ceo-d para dentes decíduos.
- II. A Organização Mundial de Saúde e a Federação Dentária Internacional preconizam o grupo etário de 15 a 19 anos de idade como o grupo indicador epidemiológico que melhor reflete o estado de saúde bucal da população de crianças e de adolescentes.
- III. O levantamento epidemiológico, realizado em 2003, no Brasil, mostrou que houve uma redução no índice de cárie dentária, cuja distribuição é considerada uniforme entre as diversas regiões do país.
- IV. A maior disponibilidade de fluoretos no Brasil proporcionou a redução na prevalência da cárie dentária e o aumento de fluorose.
- V. Os códigos para diagnosticar o índice de fluorose (índice de Dean) varia de: 0 (normal); 1 (leve); 2 (moderado) e 3 (severo).



## UNIVERSIDADE FEDERAL DA PARAÍBA - CONCURSO TAE 2012

**QUESTÃO 19** - Os instrumentos odontológicos têm como função possibilitar ao cirurgião-dentista realizar os procedimentos nas diversas especialidades. Para organizar esses instrumentos em bandejas, o TSB deve identificá-los e separá-los, de acordo com as necessidades de tratamento. Considerando essa relação de instrumentos com os procedimentos, julgue as assertivas abaixo:

- I.** Na bandeja contêm: Pinça de Brewer; Alicates de Ainsworth; Arco de Young; Dique de borracha; Grampos e fio dental, para realizar o isolamento absoluto do campo operatório.
- II.** Na bandeja contêm: Espelho bucal nº 5; Sonda exploradora dupla; Pinça para algodão; Roletes de algodão; Escova de Robson; Taça de borracha; Pote Dappen e Sugador de saliva, para realizar o exame clínico.
- III.** Na bandeja contêm: Espelho clínico; Sonda periodontal; Foices; Curetas; Enxadas; Cinzéis e Pontas ultra-sônicas, para realizar procedimento periodontal.
- IV.** Na bandeja contêm: aplicador de Hidróxido de cálcio; Espátula para inserção de resina; condensador Ward nº 1, 2 e 3; Esculpidor Hollembach nº 3 e Brunidor nº 29, para realizar uma restauração em resina composta.
- V.** Na bandeja contêm: Seringa Carpule; Espelho Clínico; Sindesmótomo; Alavancas Seldin; Elevador de Cryer e Fórceps; para realização de exodontias.

**QUESTÃO 20** - Um paciente com idade de 18 anos chegou à clínica odontológica em busca de tratamento. Diante de uma avaliação, constatou-se a presença de raízes residuais, de cálculos, de gengivite; de inúmeras lesões cavitadas envolvendo os dentes anteriores, e de lesão no periápice do elemento 12. Considerando o que deve ser priorizado no tratamento, julgue os itens abaixo:

- I.** Tratamento endodôntico e restaurador dos dentes anteriores.
- II.** Tratamento clareador dos dentes anteriores, seguido do procedimento endodôntico e restaurador.
- III.** Aplicação tópica de flúor gel com o fim de paralisar ou minimizar a ação dos microrganismos cariogênicos e o processo de desmineralização do esmalte dentário.
- IV.** A adequação do meio bucal.
- V.** Remoção das raízes residuais e tratamento restaurador dos elementos dentários anteriores.

**QUESTÃO 21** - Com relação à doença periodontal, julgue as assertivas abaixo:

- I.** As gengivites iniciam precocemente, alcançando taxas elevadas na faixa etária de 06 a 14 anos de idade, com maior prevalência nas populações de menor renda.
- II.** O cálculo dental não é o agente etiológico mais significativo da doença periodontal progressiva, e sim os microrganismos viáveis que cobrem estes depósitos, como resultado do descontrole efetivo da placa por parte dos pacientes.
- III.** A bolsa periodontal é diagnosticada através do exame clínico visual minucioso da gengiva.
- IV.** O Índice Periodontal Comunitário (IPC) é utilizado para registrar a doença periodontal numa população menor que 20 anos de idade. Os dentes indicadores do IPC são: 16, 11, 26, 31 e 46.
- V.** O código 1 do índice PSR (Registro Periodontal Simplificado), corresponde ao diagnóstico de gengivite nas seguintes situações: a) quando a faixa colorida da sonda periodontal está totalmente visível, b) quando observa-se a presença de sangramento à sondagem e c) quando há presença de cálculos ou margens irregulares de restaurações.

## UNIVERSIDADE FEDERAL DA PARAÍBA - CONCURSO TAE 2012

**QUESTÃO 22-** Os cimento Ionômero de vidro introduzidos no mercado brasileiro, nos anos 1970, apresentam ampla aplicabilidade na clínica odontológica. Com relação a esse material pode-se afirmar:

- I.** O líquido do ionômero autopolimerizável deve ser armazenado na geladeira, pois, numa temperatura baixa, as suas propriedades são mantidas, evitando ocorrer a sua geleificação prematura.
- II.** O pó deve ser homogeneizado antes da aglutinação, mexendo a porção dispensada sobre a placa de vidro com uma espátula de ágata.
- III.** Após a proporção, o pó deve ser dividido em duas partes, visando a uma adequada aglutinação que pode variar de 20 s a 1 min.
- IV.** Para ser inserido na cavidade, o material deve apresentar consistência de massa de vidraceiro e aspecto de brilho superficial.
- V.** O proporcionamento do pó e líquido deve ser feito no momento da utilização, aumentando esta relação em cavidades grandes a fim de melhorar o tempo de trabalho.

**QUESTÃO 23 -** A Lei nº. 11.889 de 24/12/2008 regulamenta o exercício das profissões de Técnico em Saúde Bucal - TSB e de Auxiliar em Saúde Bucal - ASB. Considerando as competências do Técnico em Saúde Bucal, julgue as assertivas que seguem:

- I.** Participar da realização de ações educativas, atuando na promoção da saúde e na prevenção das doenças bucais, sob a supervisão do cirurgião-dentista.
- II.** Realizar fotografias e tomadas radiográficas de uso odontológico exclusivamente em consultórios ou em clínicas odontológicas.
- III.** Participar como examinador da realização de levantamentos e de estudos epidemiológicos, sob a supervisão direta do cirurgião-dentista.
- IV.** Inserir e distribuir, no preparo cavitário, materiais odontológicos na restauração dentária direta, indicados pelo cirurgião-dentista.
- V.** Inserir e remover suturas, sob a supervisão do cirurgião-dentista.

**QUESTÃO 24 -** Considerando que o amálgama dental é um dos materiais restauradores de uso direto mais utilizados na clínica odontológica, julgue as assertivas abaixo:

- I.** O enxofre em pó é utilizado para neutralizar a ação tóxica do mercúrio em caso de derrame acidental, durante a manipulação do amálgama.
- II.** O mercúrio utilizado nas restaurações de amálgama deve ser armazenado próximo a locais quentes do consultório odontológico, para diminuir a contaminação do ambiente.
- III.** As ligas de partículas esféricas, com alto conteúdo de cobre, apresentam maior tempo de trabalho que aquelas em formato de limalha, de baixo conteúdo de cobre.
- IV.** Os restos de mercúrio ou de amálgama devem ser depositados em recipientes fechados que contenham solução fixadora de radiografia, para evitar a contaminação do ambiente.
- V.** A resistência do amálgama diminui a partir de três minutos e meio, após sua trituração.

## UNIVERSIDADE FEDERAL DA PARAÍBA - CONCURSO TAE 2012

**QUESTÃO 25** - A biossegurança é parte indispensável no atendimento odontológico, tem por objetivo evitar a exposição das pessoas a materiais contaminados com microorganismos infectantes. Em relação à classificação de Spaulding, quanto aos objetos inanimados, julgue as assertivas abaixo:

- I.** A lâmina de bisturi é considerada um objeto crítico, por isso necessita de esterilização.
- II.** O instrumental de periodontia é considerado um objeto semicrítico, portanto necessita de esterilização.
- III.** As moldeiras e as brocas são consideradas objetos semicríticos, podendo-se utilizar a desinfecção de alto nível.
- IV.** Os objetos não-críticos são destinados ao contato com a pele íntegra, a exemplo: pote Dappen, seringa tríplice, refletores.
- V.** Os objetos não-críticos necessitam apenas de desinfecção de nível intermediário.

**QUESTÃO 26** - Considerando os protocolos de biossegurança indicados no controle da infecção cruzada, no consultório odontológico, utilizados em vários procedimentos, julgue as assertivas abaixo:

- I.** A limpeza dos instrumentos ou dos materiais é a primeira etapa do processo, devendo ser realizada com água e sabão ou detergente e o operador calçando luvas de procedimento.
- II.** A lavagem das mãos é um dos procedimentos mais eficientes para proteger a saúde dos profissionais. Para isso, são recomendados o uso de escova de cerdas macias e as soluções esterilizantes.
- III.** A desinfecção não destrói todos os microorganismos causadores de doenças, sendo indicada entre o atendimento de um paciente e outro, nas superfícies do mocho, cadeira, periféricos.
- IV.** A esterilização promove completa destruição ou eliminação de todas as formas de microorganismos presentes. Uma broca dentária atinge esse nível quando, após o seu uso, for limpa, seca e imersa em solução de glutaraldeído 2% por 30min.
- V.** A esterilização por meio físico do calor úmido demora 20min, a 121<sup>o</sup>C, com 1atm de pressão.

**QUESTÃO 27** - Em relação às definições utilizadas em Periodontia, julgue as assertivas abaixo:

- I.** A bolsa periodontal está presente quando o epitélio juncional migra para apical mais que 3 mm.
- II.** A bolsa periodontal é classificada como supra-óssea quando ocorre a migração da inserção para apical e a base da bolsa está acima da crista óssea alveolar.
- III.** A mobilidade é classificada como de classe 3 quando o dente se move dentro do seu alvéolo mais que 2 mm, além do normal.
- IV.** O ponto fixo utilizado para medir o nível de inserção periodontal deve ser a junção cimento-esmalte, podendo, também, ser empregadas restaurações ou placas oclusais individualizadas.
- V.** A cor da gengiva apresenta-se arroxeada quando a circulação sanguínea está estagnada; e branca, quando está presente tecido fibrótico.

## UNIVERSIDADE FEDERAL DA PARAÍBA - CONCURSO TAE 2012

**QUESTÃO 28** - No atendimento odontológico, existem várias etapas para se evitar a infecção cruzada. Considerando os procedimentos usados para a manutenção da biossegurança no atendimento, julgue as assertivas abaixo:

- I.** A limpeza dos instrumentais é a primeira etapa antes da desinfecção e da esterilização, deve ser realizada com água e sabão ou detergente e com o operador protegido com luvas descartáveis de procedimento.
- II.** A degermação é o processo de lavagem das mãos com água, sabão ou detergente sintético e escovinha macia.
- III.** O iodo é um exemplo de agente antiséptico que serve para destruir ou inibir a reprodução de microorganismos da flora residente.
- IV.** A limpeza das mãos é um procedimento de desinfecção considerada uma etapa fundamental na biossegurança. Dessa forma, deve ser realizada antes e após o atendimento a cada paciente.
- V.** A esterilização é o único meio capaz de destruir todas as formas de vida mais resistentes como vírus e esporos e constitui-se como exemplo da solução esterilizadora, o glutaraldeído 2% - quando usado por 4h.

**QUESTÃO 29** - Considerando que os instrumentos utilizados em Periodontia possuem características de desenho básicas específicas para cada indicação e utilização, julgue as assertivas abaixo:

- I.** As Curetas são instrumentos com ponta ativa em forma de colher, com duas bordas cortantes, utilizadas para remover depósitos subgengivais.
- II.** As Foices são instrumentos com duas bordas cortantes que convergem para uma ponta afilada, utilizadas para remover depósitos calcificados.
- III.** As Enxadas são instrumentos semelhantes a uma pequena enxada de jardim podendo ter lâmina reta ou curva, utilizadas para remover depósitos supragengivais.
- IV.** A espátula nº 7 pode ser utilizada como afastador de periosteio em cirurgias periodontais.
- V.** As limas Schluger são utilizadas para acerto ósseo periodontal.

**QUESTÃO 30** - Existem processos químicos e físicos para o controle da infecção em ambiente odontológico. Considerando os processos mais indicados para cada material, julgue os itens abaixo:

- I.** Brocas - Estufa 170°C por 1h.
- II.** Placa de vidro - Autoclave 121°C por 30min.
- III.** Gaze - Estufa 160°C por 2h.
- IV.** Molde de alginato - Imersão em solução de Glutaraldeído 2% por 30min.
- V.** Medicamentos (pó e líquido) - Autoclave 121°C por 15min.

## UNIVERSIDADE FEDERAL DA PARAÍBA - CONCURSO TAE 2012

**QUESTÃO 31** - O TSB tem suma importância na instrumentação, na aspiração e no isolamento do campo operatório, o que possibilita a simplificação do trabalho e da melhoria da sua qualidade. Considerando as regras de manipulação do campo operatório, julgue as alternativas abaixo:

- I. O grampo 211 é empregado para isolamento de molares.
- II. O aspirador deve manter uma distância de pelo menos 2 mm da cânula, em relação aos tecidos moles, para evitar a sua dilaceração.
- III. O TSB é responsável pelo afastamento dos tecidos tanto do lado do operador quanto do seu lado.
- IV. A aspiração executada pelo auxiliar, na região súpero-posterior-direita, deve ser realizada com a mão esquerda, com o dedo mínimo apoiado sobre o mento e com a ponta da cânula na região mais profunda do lado direito.
- V. O isolamento absoluto é o único método capaz de controlar a umidade do campo operatório.

**QUESTÃO 32** - Considerando que cada procedimento realizado nas cirurgias odontológicas requer instrumentação e atitudes apropriadas, julgue as assertivas abaixo:

- I. As agulhas e os tubetes de anestésicos podem ser reaproveitados pelo mesmo paciente em outras consultas.
- II. A Lâmina nº 15 é curva e utilizada para procedimentos mucogengivais na parte posterior dos dentes.
- III. A extremidade cortante do destaca-periosteio de Molt é usada para destacar papilas dentárias entre os dentes e a mais larga para destacar o tecido mole do osso.
- IV. As pinças hemostáticas, além de serem indicadas para controlar hemorragias, podem ser utilizadas para remover tecidos de granulação dos alvéolos dentários e para apreender pequenos pedaços de raiz.
- V. O Fórceps nº 18 R é utilizado para extração do primeiro, segundo e terceiro molar superior esquerdo.

**QUESTÃO 33** - Considerando que as crianças possuem imaturidade física, psíquica e emocional, que deve ser refletida no atendimento odontológico, julgue as assertivas abaixo:

- I. A rapidez na consulta infantil é fator primordial para o bom andamento do tratamento odontológico.
- II. O THD deve realizar atividades educativas com a criança, de forma lúdica e agradável, assim como higienizar os brinquedos da sala de espera com álcool 96%.
- III. A paramentação com os equipamentos de proteção individual deve ser realizada na frente da criança, no interior da sala de atendimento, para que essa criança não se assuste.
- IV. A evidenciação do biofilme dentário por meio de corantes reveladores tem por função mostrar erros da dieta.
- V. O THD deve orientar o responsável pela criança para o preenchimento do diário alimentar, o qual auxiliará o cirurgião-dentista na avaliação do risco da cárie dentária.

## UNIVERSIDADE FEDERAL DA PARAÍBA - CONCURSO TAE 2012

**QUESTÃO 34** - Considerando que o Ministério de Saúde do Brasil recomenda a utilização de selantes em crianças como medida preventiva e terapêutica da cárie dentária, julgue as assertivas abaixo:

- I.** Todos os dentes decíduos posteriores devem ser selados preventivamente, devido à baixa confiabilidade da escovação dentária realizada pelas crianças.
- II.** O uso de selantes está indicado em pacientes com dificuldades motoras, com alta atividade de cárie e/ou quando seu dente homólogo já foi atingido pela doença.
- III.** O condicionamento ácido do dente que receberá um selante difere do utilizado para a restauração de resina composta por ser considerado um ácido fraco.
- IV.** O selamento de lesões cariosas incipientes é considerado uma das indicações de tratamento da cárie.
- V.** O selante é considerado uma excelente medida de controle e de prevenção da cárie, por atingir bem todas as superfícies dentárias.

**QUESTÃO 35** - Considerando que o uso de fluoretos, em suas diversas formas de administração, é um dos principais responsáveis pelo declínio da cárie em vários países, julgue as assertivas abaixo:

- I.** São meios coletivos de uso do flúor: água de abastecimento, dentifrícios e géis.
- II.** São meios individuais de uso do flúor: enxaguatórios (bochechos), vernizes e cimento de ionômero de vidro.
- III.** Trata-se de uma sequência correta de aplicação tópica de fluoreto de sódio a 2%: isolamento do campo, limpeza dos dentes, secagem dos dentes, aplicação da solução.
- IV.** É preciso que a concentração ideal de flúor adicionada aos cremes dentais de adultos seja em torno de 1.000 a 1.200ppm e para as crianças, 300ppm.
- V.** Existe um risco grande de fluorose dentária em crianças pelo uso concomitante de duas ou mais formas de ingestão de flúor sistêmicos, decorrentes da presença de flúor em vários chás, bebidas e medicamentos infantis.

**QUESTÃO 36** - A boa recepção do paciente pelo funcionário é reflexo daquilo que os pacientes imaginam ser com o próprio cirurgião-dentista. Considerando a postura adequada no atendimento pessoal e telefônico do paciente, julgue as assertivas abaixo:

- I.** É importante demonstrar amabilidade aos pacientes, utilizando termos como: "querido", "amiga", "meu bem".
- II.** No ambiente clínico e na presença do paciente, o cirurgião-dentista não deve ser chamado apenas pelo primeiro nome, mas acrescido de um pronome de tratamento adequado.
- III.** No atendimento telefônico, a sequência da saudação deve ser: atendimento ao telefone aos primeiros toques, identificação do local de onde está falando, identificação do nome da pessoa com quem se fala e o cumprimento cordial.
- IV.** Em caso de um paciente chegar, enquanto o funcionário estiver atendendo uma ligação, este deve cumprimentá-lo com um movimento de cabeça e prosseguir com a ligação.
- V.** Em caso de atraso do paciente, a consulta deverá ser prontamente remarcada para evitar transtornos no andamento do atendimento odontológico.

## UNIVERSIDADE FEDERAL DA PARAÍBA - CONCURSO TAE 2012

**QUESTÃO 37** - Considerando que o trabalho administrativo da clínica é minucioso e que qualquer esquecimento pode acarretar atrasos no atendimento ou denotar falta de profissionalismo da equipe, julgue as assertivas abaixo:

- I.** O THD deve chegar antes do cirurgião-dentista para abrir a clínica, ligar compressor, arrumar a recepção e separar os materiais de consumo.
- II.** O cirurgião-dentista, dentre as suas atribuições, deve contactar o técnico dos consultórios odontológicos e controlar os pagamentos realizados pelos pacientes.
- III.** O THD tem a atribuição de manter o registro atualizado de pacientes, incluindo as fichas radiográficas em ordem alfabética e de separar o cadastro dos pacientes em arquivo-morto e arquivo em atendimento.
- IV.** O uso de registro digital, quando feito em programas de computador específicos para Odontologia, economiza tempo, dinheiro, espaço e exclui a necessidade de fichas clínicas de papel.
- V.** O THD deve controlar o registro de todos os materiais utilizados pela clínica, deter a informação sobre a quantidade, data de última compra, validade, data de retirada, assim como informar ao cirurgião-dentista a falta de algum desses materiais.

**QUESTÃO 38** - Considerando que a presença de más oclusões dentárias e/ou dos ossos maxilares é uma queixa muito comum dos pacientes que buscam atendimento nas clínicas odontológicas, julgue os itens abaixo:

- I.** Mordida aberta anterior: hábito deletério de sucção digital.
- II.** Diastemas generalizados: predisposição genética.
- III.** Mordida profunda (overbite): hábito deletério de dormir com a mão sob a face.
- IV.** Apinhamento dentário: hábito deletério de sucção de chupeta.
- V.** Mordida cruzada: hábito deletério de onicofagia.

**QUESTÃO 39** - Considerando que o THD deve conhecer a vasta aparatologia ortodôntica para auxiliar o cirurgião-dentista a cada desfecho clínico, julgue as assertivas abaixo:

- I.** A principal radiografia solicitada é a panorâmica para o planejamento ortodôntico detalhado.
- II.** As fotos de frente e de perfil permitem o registro de possíveis assimetrias faciais detectadas no início do tratamento, bem como as proporções de tecido mole do paciente.
- III.** As Placas de Hawley são aparelhos fixos que servem para expansão lenta da maxila e para manutenção de espaços nos casos de perda precoce dos dentes decíduos.
- IV.** A Grade Palatina é considerada um dispositivo para reeducar a postura da língua, evitando a sua projeção anterior.
- V.** As Placas de Contenção são aparelhos removíveis utilizados para o período pós-tratamento ortodôntico corretivo, para evitar novas posições dentárias.

## UNIVERSIDADE FEDERAL DA PARAÍBA - CONCURSO TAE 2012

**QUESTÃO 40** - Considerando que as ações educativas e curativas da equipe responsável pela promoção de saúde bucal visam a proporcionar as pessoas, as condições plenas de saúde e de melhoria da sua qualidade de vida, julgue as assertivas abaixo:

- I.** Inserir ações educativas coletivas e individualizadas, baseadas na problematização do paciente, a fim de obter mudanças de hábitos e atitudes.
- II.** Promover o controle mecânico da placa bacteriana através do ensino da técnica de escovação que a equipe de saúde melhor se adapte.
- III.** Orientar a utilização do dentifrício e do fio dental de maior aceitação no mercado odontológico.
- IV.** Estabelecer uma proposta racional de utilização de fluoretos que leve em conta a necessidade particular de proteção contra a cárie de cada paciente.
- V.** Prescrever o uso de produtos químicos para pacientes com dificuldade de escovação, por certo tempo.