

# MANUAL DO ESTUDANTE DO CIA



COMITÊ DE  
INCLUSÃO E  
ACESSIBILIDADE

Está chegando à UFPB agora? E aí, tanta coisa mudou... Parece que foi ontem a angústia da preparação para as provas, os aulões, as revisões, a ansiedade até a aprovação... Mas agora você é um novo graduando e este é um mundo novo que se abre em possibilidades. Por onde começo mesmo?

### **E agora: estou só?**

Quando um estudante com deficiência ou necessidades específicas chega ao mundo acadêmico, um dos seus maiores temores é a sensação de estar sozinho para se virar. Afinal, o campus é imenso, são muitas as informações e bate aquela sensação de... se foi difícil chegar, será mais para sair?

Antes de tudo, calma! ;) O Comitê de Inclusão e Acessibilidade conta com uma extensa rede de clínicas, núcleos e assessorias parceiras para te ajudar a trilhar a graduação. Vamos juntos?



**Entrada reformada  
do CIA, Reitoria**

# EXPEDIENTE

**Terezinha Domiciano Dantas Martins**

Reitora da UFPB

**Mônica Nóbrega**

Vice-reitora

**Rafael Paulo de Ataíde Monteiro Melo**

Coordenador do CIA

**Maria Natália Santos Calheiros**

Vice-coordenadora

**Dina Melo**

Texto

**Samuel Veras Amaral**

Capa

**Artes**

*br.pinterest.com*

2025

## **CIA - SUBSEDES**

O Comitê de Inclusão e Acessibilidade dispõe de três subsedes, uma para cada campus da UFPB, para atender aos estudantes e servidores.

Funcionam de segunda a sexta-feira, das 8h às 17h, e contam com cadeiras de rodas, impressoras Braille, notebooks para empréstimo e serviço de interpretação em Libras.

### **Subsede Areia (Campus II):**

@ciaareia

cia.areia@reitoria.ufpb.br

### **Subsede Bananeiras (Campus III):**

@cia\_campusiii

cia.bananeiras@reitoria.ufpb.br

### **Subsede Rio Tinto (Campus IV):**

@cia.campus4

cia.riotinto@reitoria.ufpb.br

### **Subsede Mamanguape (Campus IV):**

@cia.campus4

cia.mamanguape@reitoria.ufpb.br

# O ALUNO APOIADOR

O Programa Aluno Apoiador é um edital lançado a cada semestre letivo. Paga uma bolsa de até R\$ 700 ao estudante que presta apoio ao aluno PcD, com transtornos mentais e/ou de aprendizagem por até 20 horas semanais.

Isso envolve desde estudos em dupla até deslocamentos para aqueles que têm alguma dificuldade de locomoção.

Não necessariamente todo PcD na UFPB receberá apoiadores mas, se estiver interessado, deve informar ao comitê (pela plataforma do aluno SigaA, na aba “Solicitar apoio ao CIA”).



# QUEM PODE ME APOIAR?

A cada início de período letivo, o CIA lança um edital para Aluno Apoiadores.

Para participar, é preciso que o estudante sem deficiência estude no mesmo campus do apoiado, tenha CRA acima de 7,0 e, prioritariamente, venha de escola pública e/ou tenha renda familiar de até 1,5 salário mínimo por pessoa.

O candidato ainda passa por fases seletivas previstas em edital. Mas, caso não seja imediatamente chamado, pode aguardar em lista de espera.

É importante que você mobilize a sua turma e colegas para participar e, assim, ser peça-chave da inclusão na UFPB.



## COMO PEÇO APOIO?

Esta é a parte mais fácil. Assim que você acessa a plataforma do SigaA, vai ver na aba superior o link “Solicitar Apoio ao CIA”.



Na tela seguinte, preencha os campos vagos com as informações necessárias. Caso restem dúvidas, acione o CIA por um dos contatos presentes na penúltima página.

O Comitê também conta com uma equipe de apoiadores plantonistas o dia todo para aquela ajudinha de última hora.



Os plantonistas ficam à disposição na Biblioteca Central do Campus I e podem ser chamados pelo **WhatsApp (83) 3216-7789**.

## E O MEU PROFESSOR?

O seu professor sabe da sua deficiência e/ou necessidades específicas a partir do momento em que você se apresenta ao CIA para se cadastrar. Mas como?

As informações relativas às adaptações de ensino necessárias ao seu aprendizado que você fornece neste momento ficam visíveis no SigaA dele, bem como para a coordenação do seu curso. Para todo o resto, são sigilosas.





## REDE DE APOIO: CRESCER JUNTOS

O CIA tem mais de uma dezena de parceiros prontos para acolher o estudante de acordo com as suas diferentes demandas. São serviços gratuitos e de referência. Conheça-os!



# PLANTÃO PSICOLÓGICO DO CIA

Promove um atendimento breve e pontual àqueles que buscam apoio ou orientação de modo espontâneo.

Destinado a alunos e servidores assistidos pelo CIA, bem como a alunos apoiadores e estagiários vinculados ao comitê.

Não tem necessidade de agendamento, É possível também solicitar atendimento online pelo WhatsApp (83) 3216-7789 ou e-mail [cia@reitoria.ufpb.br](mailto:cia@reitoria.ufpb.br).

Funciona às quintas-feiras, das 13h às 16h.

📍 CIA - 1º andar da Reitoria  
☎️ (83) 3216-7789



# CLÍNICA-ESCOLA DE FISIOTERAPIA

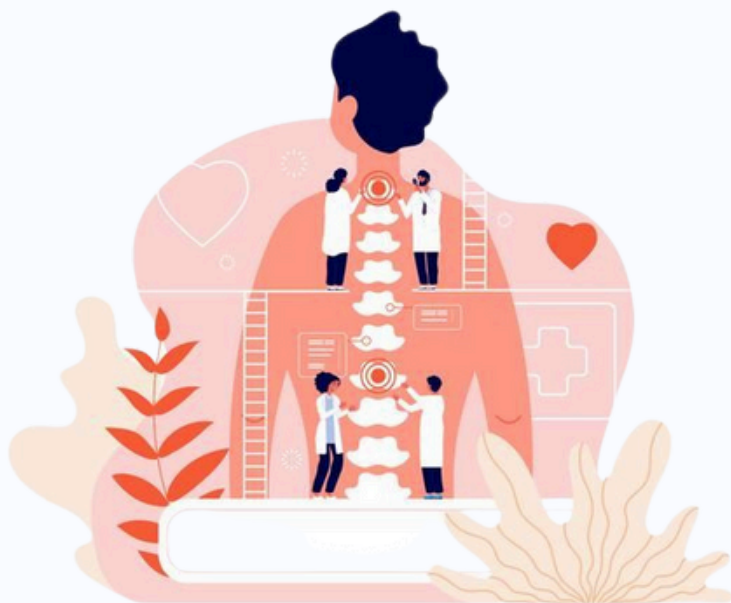
Oferece serviços nas áreas de ortopedia, traumatologia, reumatologia, neurologia, saúde do idoso, da mulher, mãe e do homem.

Pelo site [ccs.ufpb.br](http://ccs.ufpb.br), é possível agendar as consultas.

Atendimento: segunda à sexta-feira, das 6h às 18h.

📍 CCS, próximo à quadra e campinho de esportes

☎ (83) 3216-7947



# CLÍNICA-ESCOLA DE FONAUDIOLOGIA

Oferece serviços nas áreas de linguagem, motricidade orofacial, audiologia clínica, audiologia educacional e voz.

Atendimento de segunda à sexta-feira, das 8h às 17h.

Faz exames de audiometria tonal e vocal, imitanciometria, exame do processamento auditivo central, vectoeletronistagmografia e Peate.

📍 CCS, próximo ao Cras

Contato: 3216-7926

✉️ [clinicafono.ufpb@gmail.com](mailto:clinicafono.ufpb@gmail.com)



# CLÍNICA-ESCOLA DE TERAPIA OCUPACIONAL

Oferta atendimento em diversas áreas a pessoas que estejam enfrentando dificuldades no engajamento e/ou desempenho em suas ocupações.

Atende bebês, crianças e adolescentes, adultos e idosos.  
Horário: segunda à sexta-feira, das 6h30 às 19h.

📍 CCS, ao lado do Bloco de Fonoaudiologia  
Contato: 3216-7885

✉ [clinicaescolatoufpb@gmail.com](mailto:clinicaescolatoufpb@gmail.com)



# CLÍNICA-ESCOLA DE PSICOPEDAGOGIA

As vagas são destinadas a crianças, jovens e adultos com dificuldades de aprendizagem. Os novos pacientes são admitidos mediante inscrição, que pode ser feita presencialmente ou online.

Posteriormente o paciente ou responsável participa de uma entrevista e triagem.

A lista com a documentação de inscrição está disponível pelo Instagram do CAPCE.


📍 Ao lado do Restaurante Universitário (RU)  
@clinicapsicop.ufpb



# NÚCLEO DE EDUCAÇÃO ESPECIAL

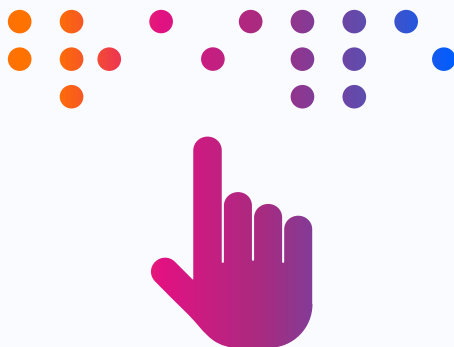
O Nedesp realiza adaptação de conteúdo acadêmico para as pessoas com deficiência visual, atendimento em Libras e avaliações pedagógicas para estudantes com deficiência no geral e transtornos de aprendizagem.

Também oferece periodicamente oficinas de temáticas relacionadas ao universo da deficiência visual para alunos, técnicos e professores.

 Bloco B do Centro de Educação (CE)

@nedesp.ce

 nedesp@ce.ufpb.br



# PROJETO CRIATIVA

Projeto de extensão criado pelo curso de Terapia Ocupacional e parceiro do CIA que mapeia a rede de cuidado mental da UFPB para estudantes que precisam de acolhimento.

Os alunos são direcionados aos serviços via comitê. O Criativa também promove oficinas e palestras.

@criativa.terapiaocupacional

 [ufpb.br/cia](http://ufpb.br/cia)





# TV UFPB

TV educativa pública da Universidade Federal da Paraíba. Os talentos da música, gastronomia, artes visuais, esportes, cinema, letras e teatro numa programação diversificada que valoriza a cultura regional.

Retransmite em sinal aberto a TV Brasil pelo canal 43.1.

@tvufpb

 [ufpb.br/tvufpb](http://ufpb.br/tvufpb)

 TV UFPB



# TRADULIBRAS

Projeto de extensão que traduz para a Língua Brasileira de Sinais (Libras) materiais didáticos sobre temas diversos, que formam um acervo em vídeo para a comunidade surda.

Há desde gêneros acadêmicos e literários a conteúdos institucionais, como tutoriais, editais, dúvidas comuns dos estudantes e orientações sobre direito, cidadania e saúde.

@tradulibrasufpb

▶ tradulibras



# COMUNICA LIBRAS

Curso básico de extensão de Libras com aulas semanais sobre a história e os fundamentos da língua, os parâmetros, a sintaxe, a distribuição dos elementos visuais no espaço, diálogos, classificadores etc.

Conteúdo complementar pela plataforma Moodle.  
Certificado de 60 horas.

📍 Centro de Educação

✉️ nedesp@ce.ufpb.br



# INCLUSÃO EM FOCO

Projeto de extensão que fortalece o protagonismo de estudantes com deficiência e necessidades específicas de aprendizagem no ensino superior.

Tenta quebrar os paradigmas capacitistas baseado nos relatos em primeira pessoa trazidos pelos próprios graduandos e compartilhados nos eventos acadêmicos, além de ofertar formação continuada para apoiadores e professores.

@inclusaoemfoco.pcd

✉ adenize.queiroz@gmail.com



# FORMAÇÃO DOCENTE

O projeto de extensão foca na formação continuada de professores e servidores técnicos administrativos para incluir os estudantes PcDs no ensino superior.

Resulta de uma parceria com a Pró-Reitoria de Gestão de Pessoas (Progep) e o Centro de Educação (CE).

Aborda desde adaptações conceituais e didáticas necessárias aos cursos de graduação à adoção de tecnologias assistivas como recurso de aprendizagem.

@espiufpb

✉ [includiufpbextensao@gmail.com](mailto:includiufpbextensao@gmail.com)



# LACESSE

O Laboratório de Acessibilidade (Lacesse) busca a acessibilidade como objetivo principal, com o ser humano no centro das pesquisas.

Assim, colabora para um ambiente construído mais acessível, junto à comunidade universitária.

📍 Centro de Tecnologia (CT)

@ lacesseufpb

🌐 [ufpb.br/lacesse](http://ufpb.br/lacesse)



# LAVITA

O Laboratório de Vida Independente e Tecnologia Assistiva (Lavita), do curso de Terapia Ocupacional, faz pesquisas e atendimentos a pessoas com deficiência.

Visa ao desenvolvimento, treino e uso de produtos de tecnologia assistiva nas áreas de adequação postural, mobilidade, comunicação, confecção de órteses, suporte pedagógico, jogos e brinquedos adaptados e dispositivos de auxílio para as atividades de vida diária.

📍 Depto. de Terapia Ocupacional, CCS

@lavita.ufpb

🌐 [lavitaufpb.wixsite.com/](http://lavitaufpb.wixsite.com/)



# LABPROJ

O LabProj do curso de Design, localizado no CCAE, no campus IV, realiza atividades relacionadas à pesquisa, extensão e prática projetual.

Os projetos desenvolvidos contam ainda com o suporte dos demais laboratórios do curso, a exemplo do 3DLab, na produção dos modelos de produtos propostos.

📍 CCAE (Campus IV, Rio Tinto)

@labprojdesigufpb

🌐 [shre.ink/labproj](https://shre.ink/labproj)





# SEAD

A Superintendência de Educação a Distância dá o suporte pedagógico e tecnológico às ações voltadas à Educação a Distância (EaD) na UFPB.

O CIA é parceiro da Sead nas ações voltadas às traduções do material audiovisual para a Libras.

📍 Próximo à Reitoria, ao lado do Banco Santander

@seadufpb

🌐 [sead.ufpb.br](http://sead.ufpb.br)



# FALE COM O CIA

Tem dúvida sobre os programas, editais, a assistência estudantil e demais formas de acompanhamento prestado?

Estas são as maneiras de entrar em contato com o comitê:

📍 1º andar da Reitoria, próximo à rampa

@ciaufpb

🌐 [ufpb.br/cia](http://ufpb.br/cia)

Contato: (83) 3216-7973

📞 (83) 3216-7789

✉️ [cia@reitoria.ufpb.br](mailto:cia@reitoria.ufpb.br)



