

UNIVERSIDADE FEDERAL DA PARAÍBA

CONCURSO PÚBLICO 2009



CARGO: ASSISTENTE DE TECNOLOGIA DA INFORMAÇÃO

Número de Questões: **40** (10 de Língua Portuguesa e 30 de Conhecimentos Específicos)
Duração da Prova: **4 horas** (já incluído o tempo destinado à identificação e ao preenchimento da FOLHA DE RESPOSTA)

LEIA COM ATENÇÃO

- ⚙ Confira a numeração das questões e o número de páginas deste caderno, antes de iniciar a prova. Em caso de problemas de impressão, peça a imediata substituição do caderno de provas.
- ⚙ Cada questão é composta por cinco itens numerados de I a V. Cada item deverá ser julgado como **CERTO** (C) ou **ERRADO** (E).
- ⚙ Preencha, na FOLHA DE RESPOSTA, a bolha correspondente ao seu julgamento ((C) ou (E)) a respeito de cada item das questões.
- ⚙ Após três horas e trinta minutos do início da prova, o candidato fica desobrigado a devolver este caderno de provas.

DIVULGAÇÃO:

- ⚙ Gabarito preliminar: **10 de agosto de 2009** (<<http://www.coperve.ufpb.br>>).
- ⚙ Gabarito definitivo: **21 de agosto de 2009** (<<http://www.coperve.ufpb.br>>).
- ⚙ Relação dos candidatos habilitados à prova teórico-prática e informações sobre critérios e procedimentos de aplicação dessa prova: **21 de agosto de 2009**.
- ⚙ Resultado final do Concurso será homologado mediante publicação no Diário Oficial da União e no endereço www.ufpb.br.
- ⚙ Aplicação das provas teórico-práticas para as categorias relacionadas nos itens 1 e 2 do Edital 37/2009 será no período de **08 a 18 de setembro de 2009**.

I – LÍNGUA PORTUGUESA

Para responder às questões de 1 a 10, leia o **TEXTO** abaixo.

Tropeços: a graça e a lógica de certos enganos na fala

- 1 O compenetrado pintor de paredes olhou as grandes manchas que se expandiam por todo o teto do banheiro do nosso apartamento, as mais antigas já negras, umas amarronzadas, outras esverdeadas, pediu uma escada, subiu, desceu, subiu, apalpou em vários pontos e deu seu diagnóstico:
- 4 — Não adianta pintar. Aqui tem muita “humildade”.
- Levei segundos para compreender que ele queria dizer “umidade”. E consegui não rir. Durante a conversa, a expressão surgiu outras vezes, não escapara em falha momentânea.
- Há palavras que são armadilhas para os ouvidos, mesmo de pessoas menos humildes. São captadas de
- 8 uma forma, instalam-se no cérebro com seu aparato de sons e sentidos — sons parecidos e sentidos inadequados — e saltam frescas e absurdas no meio de uma conversa. São enganos do ouvido, mais do que da fala. Como o tropeção de uma pessoa de boas pernas não é um erro do caminhar, mas do ver.
- Resultam muitas vezes formas hilárias. O zelador do nosso prédio deu esta explicação por não
- 12 estar o elevador automático parando em determinados andares:
- O computador entrou em “pânico”.
- Não sei se ele conhece a palavra “pane”. Deve ter sido daquela forma que a ouviu e gravou. Sabemos que é “pane”, ele assimilou “pânico” — a coisa que nomeamos é a mesma, a comunicação foi
- 16 feita. Tropeço também é linguagem.
- O cheque bancário é frequentemente vítima de um tropicção desses. Muita gente diz, no final de uma história de esperteza ou de desacordo comercial, que mandou “assustar” um cheque. Pois outro dia encontrei alguém que mandou “desbronear” o cheque. Linguagens — imagino a viagem que a palavra
- 20 “desbloquear” fez na cabeça da pessoa: a troca comum do “l” pelo “r”, a estranheza que se seguiu, o acréscimo de um “n” e aí, sim, a coisa ficou parecida com alguma coisa, bronca, desbronear, sem bronca. Muita palavra com status de dicionário nasceu assim.
- Já ouvi de um mecânico que o motor do carro estava “rastreado”, em vez de “rateado”. Talvez
- 24 a palavra correta lhe lembrasse rato e a descartara como improvável. “Rastrear” parecia ter melhor raiz, traz aquela idéia de vai e volta e vacila, como quem segue um rastro... Sabe-se lá. Há algum tempo, quando eu procurava um lugar pequeno para morar, o zelador mostrou-me um quarto-e-sala “conjugal”. Tem lógica, não? Muitos erros são elaborações. Não teriam graça se não tivessem lógica.
- 28 A personagem Magda, da televisão, nasceu deles. Muito antes, nos anos 70, um grupo de jornalistas, escritores e atores criou Pônzio, personagem de mesa de bar que misturava sentidos das palavras pela semelhança de sons. Há celebridades da televisão que fazem isso a sério. Na Casa dos Artistas, uma famosa queria pôr um “cálcio” no pé da mesa. Uma estrela da Rede TV! falou em
- 32 “instintores” de incêndio. A mesma disse que certo xampu tinha “Ph.D.” neutro.
- Estudantes candidatos à universidade também tropeçam nos ouvidos. E não apenas falam, mas registram seus equívocos. Nas provas de avaliação do ensino médio apareceram coisas como “a gravidez do problema”, “micro-leão-dourado” e, esta é ótima, “raios ultraviolentos”.
- 36 Crianças cometem coisas tais, para a delícia dos pais. O processo é o mesmo: ouvir, reelaborar, inserir em uma lógica própria e falar. Minha filha pequena dizia “água solitária”, em vez de “sanitária”. A sobrinha de uma amiga, que estranhava a irritação mensal da tia habitualmente encantadora, ouviu desta uma explicação que era quase uma desculpa e depois a repassou para a irmã menorzinha:
- 40 — A tia Pat está “misturada”.

ÂNGELO, Ivan. Tropeços: a graça e a lógica de certos enganos da fala. In: *Veja*. São Paulo, 23 abr. 2003.

1. No texto, o autor comenta alguns tropeços que se observam na fala de algumas pessoas. Com base nesses comentários, julgue as seguintes assertivas:
- I. Algumas palavras da língua constituem armadilhas exclusivamente para pessoas não escolarizadas.
 - II. Os tropeços, como o uso da palavra *humildade* pelo pintor de parede, comprometem seriamente a comunicação.
 - III. Os tropeços, em alguns casos, têm justificativa lógica, o que reflete o seu processo de elaboração, como ocorre em *sala-e-quarto conjugal*.
 - IV. Os tropeços restringem-se aos usuários da língua que não têm domínio da expressão escrita.
 - V. O uso inadequado de palavras, como *assustar* ou *desbronear um cheque*, constitui um problema no uso da língua, uma vez que não permite que a comunicação se realize.

2. Considerando o ponto de vista de Ivan Ângelo acerca dos tropeços, julgue as assertivas a seguir:
- São resultantes de um ensino ineficiente, sobretudo na universidade, incapaz de formar bem os educandos.
 - São, por vezes, graciosos e pertinentes, dando origem ao aparecimento de algumas palavras no dicionário.
 - São marcas da ignorância dos usuários da língua, que desconhecem totalmente o sentido das palavras.
 - São usados pela televisão para levar o humor aos telespectadores.
 - São rejeitados por jornalistas e escritores os quais condenam todo e qualquer problema que ameace a eficácia da língua.
3. No fragmento “*Resultam muitas vezes formas **hilárias**.*” (linha 11), o termo destacado pode ser substituído por outros, sem alteração de sentido. Considerando essa substituição, julgue os itens a seguir:
- ilógicas.
 - ineficazes.
 - inadequadas.
 - engraçadas.
 - divertidas.

4. Leia o fragmento:

“*Estudantes candidatos à universidade também tropeçam nos ouvidos. E não apenas falam, mas registram seus equívocos. Nas provas de avaliação do ensino médio apareceram coisas como “a gravidez do problema”, “micro-leão-dourado” e, esta é ótima, “raios ultravioletos”.*” (linhas 33-35)

Considerando a postura do autor nesse fragmento, julgue as assertivas a seguir:

- Limita-se apenas a narrar situações de uso da língua falada e escrita marcadas pelo humor.
 - Faz considerações acerca do uso da língua, expressando a sua opinião.
 - Expõe seu ponto de vista de forma explícita.
 - Usa o adjetivo *ótima* para elogiar o uso da língua em provas do ensino médio.
 - Considera a expressão *raios ultravioletos* como mais hilária que as expressões *a gravidez do problema* e *micro-leão-dourado*.
5. Considerando o mecanismo de coesão textual no fragmento “*Não sei se ele conhece a palavra ‘pane’. Deve ter sido daquela forma que a ouviu e gravou.*” (linha 14), julgue as assertivas a seguir:
- O pronome *ele* retoma a expressão “*O zelador*”. (linha 11)
 - A expressão *daquela forma* recupera o termo “*pânico*”, expresso na fala do zelador. (linha 13)
 - O pronome *a* recupera a expressão “*a palavra ‘pane’*”. (linha 14)
 - A expressão *daquela forma* não é um mecanismo de coesão textual.
 - As formas pronominais *ele* e *a* têm como função evitar a repetição dos termos a que elas se referem.
6. Há, no texto, a ocorrência do pronome relativo **que** com valor explicativo. Considerando esse emprego, julgue os fragmentos a seguir:
- “*Sabemos que é pane – ele assimilou pânico [...]*” (linha 15)
 - “*[...] a coisa que nomeamos é a mesma, a comunicação foi feita.*” (linhas 15-16)
 - “*[...] – imagino a viagem que a palavra “desbronear” fez na cabeça da pessoa [...]*” (linhas 19-20)
 - “*A sobrinha de uma amiga, que estranhava a irritação mensal da tia habitualmente encantadora, ouviu desta uma explicação [...]*” (linhas 37-39)
 - “*[...] ouviu desta uma explicação que era quase uma desculpa [...]*” (linhas 38-39)

7. Considerando a análise dos termos destacados em “**Como** o tropeção de uma pessoa de boas pernas não é um erro do caminhar, **mas** do ver.” (linha 10), julgue as assertivas a seguir:
- O conectivo *como* introduz oração de valor comparativo.
 - O conectivo *como* inicia oração que expressa idéia de causa.
 - O conectivo *mas* inicia oração cuja idéia se opõe ao sentido expresso na oração anterior.
 - O conectivo *mas* pode ser retirado sem alterar o sentido do fragmento.
 - Os conectivos *como* e *mas* podem ser substituídos, respectivamente, por **conforme** e **portanto**, sem alterar o sentido do fragmento.
8. O verbo **ser** é empregado na estrutura da voz passiva analítica. Considerando-se esse uso, julgue as formas verbais destacadas nos fragmentos a seguir:
- “*Há palavras que são armadilhas [...]. São captadas de uma forma, instalam-se no cérebro [...]*” (linhas 7-8)
 - “*São enganos do ouvido mais do que da fala.*” (linhas 9-10)
 - “*[...] – a coisa que nomeamos é a mesma, a comunicação foi feita.*” (linhas 15-16)
 - “*O cheque bancário é frequentemente vítima de um tropicão desses.*” (linha 17)
 - “*Muitos erros são elaborações.*” (linha 27)
9. Acerca do termo **assim** no fragmento “*Muita palavra com status de dicionário nasceu assim.*” (linha 22), julgue as assertivas a seguir:
- Refere-se ao verbo nascer, indicando-lhe circunstância de modo.
 - Retoma a expressão “*com status*”.
 - Exerce uma função adverbial.
 - Indica que todas as palavras com *status de dicionários* originam-se de equívocos dos falantes.
 - Funciona sintaticamente como complemento do verbo nascer.
10. Considerando o emprego do verbo **haver** em “*Há palavras que são armadilhas para os ouvidos, mesmo de pessoas menos humildes.*” (linha 7), julgue as assertivas a seguir:
- A forma verbal *há* pode ser substituída pela forma verbal *existem*, mantendo-se a correção gramatical.
 - O verbo **haver**, nesse contexto, classifica-se como verbo impessoal.
 - A forma verbal *há* pode vir flexionada na 3ª pessoa do plural, mantendo-se a norma padrão da língua escrita.
 - O verbo **haver** pode ser substituído pelo verbo **existir**, sem alteração do sentido do fragmento.
 - O verbo **haver**, nesse contexto, pode ser substituído pelo verbo **ter**, mantendo-se a norma padrão da língua escrita.

II – ASSISTENTE DE TECNOLOGIA DA INFORMAÇÃO

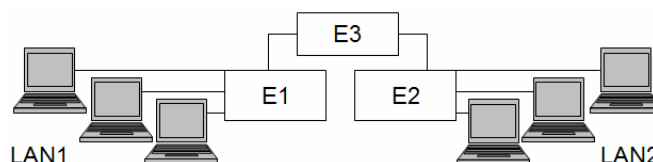
11. Com relação à microinformática, julgue as assertivas seguintes:
- Um *pendrive* de 2Gbytes tem maior capacidade de armazenamento do que 2 discos de tecnologia ótica do tipo DVD.
 - Dispositivos com conectores USB podem ser ligados em série, conectados um após o outro, eliminando a necessidade de várias placas de expansão.
 - Placas de som 3D geram sons que parecem vir de todas as direções, mesmo usando caixas acústicas comuns.
 - Frequência de atualização da imagem (*refresh rate*) não se aplica a monitores LCD.
 - Plug and play* é um método que facilita a instalação de novos periféricos, pois permite ao BIOS e ao sistema operacional atribuírem automaticamente endereço de IRQ, sem intervenção do usuário.

12. Considerando o contexto do *software*, julgue as assertivas seguintes:
- I. Um programa é um conjunto de instruções passo a passo que orientam o computador a fazer as tarefas necessárias e a produzir os resultados desejados.
 - II. A denominação *software* aberto refere-se ao *software* que é distribuído gratuitamente em um formato que permite aos programadores implementar alterações no mesmo.
 - III. Um software de processamento de texto é aquele que permite criar, editar, formatar, armazenar e imprimir texto e gráficos em um documento.
 - IV. Um software colaborativo é o software que permite a um grupo de pessoas compartilharem informações ou acompanharem informações em conjunto.
 - V. O sistema operacional é o *software* que controla o acesso a todos os recursos de *hardware* e *software* do computador.
13. No contexto do Windows Vista, julgue as assertivas seguintes:
- I. O Windows Vista Enterprise não está disponível para consumidor final, podendo ser adquirido apenas por empresas, por meio do programa de licenciamento da Microsoft.
 - II. O Windows Vista Starter não possui uma versão de 64 *bits*.
 - III. O suporte ao sistema de arquivos criptografado não está disponível na edição Business.
 - IV. O Windows Defender é um recurso que ajuda os usuários domésticos a protegerem seu computador contra *pop-ups* e ameaças à segurança causadas por *spyware*.
 - V. O computador onde será instalado o Windows Vista Starter deve possuir, no mínimo, 512 megabytes de memória RAM.
14. No contexto do Windows XP, julgue as assertivas seguintes:
- I. O Windows XP existe apenas nas edições Home e Professional.
 - II. Usando o serviço de *desktop* remoto, o computador a ser controlado deve obrigatoriamente usar o Windows XP Professional.
 - III. Ao clicar sobre o comando **cmd**, no menu iniciar, será exibida a janela prompt de comando.
 - IV. O Windows Messenger está disponível nas edições *Home* e *Professional* do Windows XP.
 - V. A edição Professional oferece suporte a computadores com mais de um processador.
15. O Ubutun é uma distribuição GNU/Linux, baseada no Debian, que roda diretamente a partir de um CD. Com relação a comandos e arquivos do Ubuntu, julgue as assertivas a seguir:
- I. Os comandos **cp** e **rn** são utilizados, respectivamente, para copiar e renomear arquivos.
 - II. Os comandos **chmod u=rwx, g=rw, o=r prog1** e **chmod 762 prog1** atribuem ao arquivo **prog1** as mesmas permissões de acesso.
 - III. Os comandos **reset** e **ipconfig** são utilizados, respectivamente, para reiniciar o sistema Ubuntu e definir o endereço IP de uma interface de rede.
 - IV. No arquivo **/etc/passwd** são armazenadas as senhas criptografadas dos usuários.
 - V. No arquivo **/etc/fstab** são armazenadas as partições que se deseja montar e os pontos de montagens.
16. Com relação à interface gráfica e aos aplicativos do Ubuntu, versão 8.04, julgue as assertivas seguintes:
- I. O GNOME é o ambiente *desktop* padrão do Ubuntu.
 - II. Mozilla Firefox é o navegador *web* padrão do Ubuntu.
 - III. O Writer é único aplicativo Office instalado por padrão com o Ubuntu.
 - IV. O Nautilus, gerenciador de arquivos padrão do Ubuntu, fornece uma maneira integrada de gerenciar arquivos e pastas.
 - V. Para ativar e desativar conexões de rede a cabo e sem fio, utiliza-se, respectivamente, os gerenciadores IPCONFIG e WIRELESS.

17. A Ethernet é uma tecnologia de LAN com fio amplamente utilizada. Com relação às características da Ethernet, julgue as assertivas seguintes:

- I. Ethernet 10Base2 utiliza para barramento cabo do tipo par trançado UTP.
- II. Ethernet 10BaseT usa codificação Manchester, e Ethernet 100baseT usa codificação 4B5B.
- III. O tamanho do endereço Ethernet é 4 bytes.
- IV. Ethernet FDDI e a Ethernet ATM utilizam enlaces de fibra ótica.
- V. Gigabit Ethernet usa o formato padrão do quadro Ethernet e serve frequentemente como *backbond* para interconectar LANs Ethernet.

18. Considere a interconexão com cabos da LAN1 e da LAN2 ilustrada a seguir:



Com base na ilustração, julgue as assertivas seguintes:

- I. O equipamento de interconexão identificado por E1 pode ser um *hub*.
- II. O equipamento de interconexão identificado por E2 pode ser um *switch*.
- III. O equipamento de interconexão identificado por E3 pode ser um *hub*.
- IV. Independente do tipo de E1, os *hosts* da LAN1 estão sob o mesmo domínio de colisão.
- V. Os *hosts* da LAN1 estão sempre em um domínio de colisão diferente do domínio de colisão dos *hosts* da LAN2.

19. No contexto das redes locais sem fio, julgue as assertivas seguintes:

- I. O ponto de acesso é um exemplo de estação-base.
- II. Os padrões baseados em IEEE 802.11 utilizam o CSMA/CA como protocolo de acesso ao meio.
- III. A estação-base é responsável apenas pelo envio de dados para um *host* sem fio que está associado a ela.
- IV. O WEP fornece autenticação e criptografia de dados entre um *host* e um ponto de acesso sem fio.
- V. O protocolo MAC 802.11, assim como o Ethernet 802.3, implementa detecção de colisão.

20. Sobre os padrões IEEE 802.11, julgue as assertivas seguintes:

- I. Os padrões IEEE 802.11a e IEEE 802.11g definem a mesma taxa máxima de transmissão, cujo valor é 54 Mbps.
- II. Um quadro CTS autoriza a estação transmissora a enviar seus dados e instrui as demais estações da rede a transmitirem durante o tempo reservado para a transmissão realizada pela estação transmissora.
- III. Quadros RTS e CTS são usados para reservar o acesso ao canal.
- IV. O padrão IEEE 802.11b define 11 canais parcialmente sobrepostos.
- V. O padrão 802.11b requer que um ponto de acesso envie periodicamente quadros de sinalização.

21. Sobre os defeitos mais comuns que ocorrem em microcomputadores tipo PC, julgue as assertivas a seguir:

- I. Quando o *jumper* que habilita a bateria do CMOS está configurado de forma errada, a placa mãe pode ficar completamente inativa, não executando o *boot* e não contando memória.
- II. *Drives* de impressoras para Windows 95 não funcionam no Windows 98/ME.
- III. Quando um PC for ligado e aparecer a mensagem *Keyboard Error*, indicando que o BIOS comandou o acesso ao teclado antes de seus circuitos estarem prontos para funcionar, resolve-se o problema habilitando o item *Keyboard Present* no *Advanced Keyboard Setup*.
- IV. Os conectores PS/2 e serial, existentes em diferentes modelos de *mouse*, funcionam com os mesmos protocolos e níveis de tensão.
- V. Os conectores DIN e PS/2, utilizados por diferentes modelos de teclados, operam com diferentes protocolos e diferentes níveis de tensão do sinal elétrico.

22. Sobre modelos de processadores, julgue as assertivas a seguir:

- I. O Celeron é o modelo de processador mais avançado fabricado pela Intel.
- II. O processador Celeron é uma versão simplificada do Pentium 4.
- III. Sempron é o modelo de processador mais simples produzido pela AMD.
- IV. Existem apenas dois tipos de placa para processadores no mercado: as placas para 586 e as placas para processadores Pentium e similares.
- V. O PGA 478 é um modelo de soquete que veio substituir o soquete LGA 775.

23. Sobre memórias com tecnologia tipo RAM, julgue as assertivas a seguir:

- I. SRAM é um tipo de memória RAM estática e é usada para formar a *cache* L2 (externa) em placas mãe antigas.
- II. O ideal é usar memórias com velocidade inferior ao *clock* externo do processador.
- III. As chamadas memórias “DIMM” são na verdade memórias com tecnologia do tipo DRAM.
- IV. Memórias DDR são produzidas em pequenas placas chamadas módulos DIMM/148, pois possuem 148 vias.
- V. DDR são memórias com tecnologia do tipo SDRAM.

24. Sobre discos rígidos, julgue as assertivas a seguir:

- I. Os discos rígidos padrão IDE também são chamados de ATA ou PATA.
- II. Quando um disco rígido transfere dados, estão envolvidos dois tipos de transferência: a transferência da mídia magnética para a *cache* interna e a transferência da *cache* interna para a placa mãe.
- III. A transferência da *cache* interna para a placa mãe é chamada de transferência interna.
- IV. O FAT16 foi um sistema de arquivos usado na distribuição de arquivos em um disco rígido que substituiu o sistema NTFS.
- V. Os discos rígidos IDE e SCSI têm estrutura mecânica interna diferente.

25. Sobre *slots*, julgue as assertivas a seguir:

- I. ISA, PCI e AGP são exemplos de *slots* encontrados em placas mãe.
- II. Os *slots* ISA são mais rápidos que os *slots* PCI.
- III. Os *slots* AGP são usados para instalar placa de som, placa de modem e placa de rede.
- IV. O *slot* PCI é usado, exclusivamente, para instalar placa de vídeo.
- V. AMR é um quarto tipo de *slot*.

26. Sobre *chipsets*, julgue as assertivas a seguir:

- I. O *chipset* é uma importante dupla de chips existentes na placa mãe.
- II. A Ponte Norte controla os *slots* PCI.
- III. A Ponte Norte possui também as interfaces de som *onboard* e rede *onboard*.
- IV. VIA, SiS e ULI são exemplos de *chipsets*.
- V. A Ponte Sul faz a ligação entre o processador, a memória e o *slot* AGP.

27. Sobre monitores, julgue as assertivas a seguir:

- I. A tela colorida de um monitor LCD é formada por um grande número de minúsculos conjuntos de pontos vermelhos, verdes e azuis. Cada grupo de pontos é chamado de tríade, e a sua medida é chamada pelos fabricantes de *dot pitch*.
- II. *Grille pitch* é a medida de resolução, em milímetros, da imagem usada pelos fabricantes de monitores de LCD.
- III. Quanto maior o *grille pitch*, melhor a resolução do monitor.
- IV. A frequência vertical ou frequência de varredura da imagem de um monitor é medida em telas por segundo. Portanto, quanto maior o *flicker* ou cintilação, maior a sensação visual de estabilidade.
- V. Um monitor *não entrelaçado* operando possui imagem mais nítida e estável do que um monitor *entrelaçado*.

28. Sobre CMOS e CMOS SETUP, julgue as assertivas a seguir:

- I. CMOS Setup é um programa de configuração da placa mãe que informa ao BIOS como ele deve operar.
- II. O CMOS Setup fica armazenado na memória RAM.
- III. No CMOS, também encontra-se uma pequena quantidade de memória ROM.
- IV. Ao se pressionar DEL durante a contagem de memória, o programa CMOS Setup é ativado e apresenta uma tela com um Menu de comandos.
- V. A programação da data, hora e os parâmetros das unidades IDE é realizada na opção Advanced Chipset Setup do Menu do CMOS Setup.

29. Sobre manutenção corretiva, julgue as assertivas a seguir:

- I. Ao usar um multímetro para medir a tensão da bateria da placa mãe e constatar-se que seu valor está abaixo de 2,5 volts, é imperativo que a bateria seja trocada.
- II. A operação *Clear CMOS* consiste apenas em retirar a bateria da placa mãe por alguns segundos e recolocá-la em seguida.
- III. Ao medir uma fonte de alimentação sem carga, observam-se valores de voltagem abaixo dos valores normais de uso.
- IV. Recomenda-se o uso de borracha para a limpeza de contatos dos módulos de memória e dos conectores de placas de expansão PCI, AGP, PCI Express e ISA.
- V. Para verificar um possível curto circuito na placa mãe, o computador deve estar ligado.

30. *Jumpers* e *dip switches*(microchaves) são dispositivos existentes nas placas e unidades de disco que servem para definir algumas de suas opções de funcionamento. Acerca desse assunto, julgue as assertivas a seguir:

- I. Os *dip switches* são eletricamente equivalentes aos *jumpers*.
- II. Os conceitos técnicos envolvidos na configuração de *jumpers* e *dip switches* são distintos entre si.
- III. Diz-se que um processador é travado quando aceita configurações de multiplicador pela placa mãe, através de *jumpers* ou do CMOS Setup.
- IV. Uma forma de proteger as BIOS reprogramáveis de ataque de vírus, como o Melissa, é retirar o *jumper BIOS Write Protect*, desabilitando a gravação da *Flash ROM*.
- V. O *jumper Safe Mode* (modo de segurança) ao ser ativado faz o processador operar em *clock* normal.

31. Conflitos de *hardware* podem surgir quando duas ou mais interfaces estão configuradas para usar o mesmo recurso. Sobre esse tema, julgue as assertivas a seguir:

- I. O conflito de *hardware* ocorre com mais frequência em *dispositivos Plug-and-Play*.
- II. Endereço de E/S e canais DMA são exemplos de recursos que podem gerar conflitos de *hardware*.
- III. A distribuição das IRQs a serem usadas por um componente do *chipset*, chamado Roteador de Interrupções, somente pode ser configurada pelo CMOS Setup.
- IV. Nem todos os dispositivos ligados ao barramento PCI utilizam as linhas IRQA, IRQB, IRQC ou IRQD.
- V. O barramento PCI foi projetado para suportar o compartilhamento de interrupções.

32. BIOS é gravado em um pequeno *chip* instalado na placa mãe e muitos de seus recursos podem ser reconfigurados. Sobre o *Advanced Bios Setup*, julgue as assertivas a seguir:

- I. A opção *Processor Serial Number Feature* serve para habilitar e desabilitar o funcionamento da *cache* de nível 1 do processador.
- II. A opção *Quick Boot*, ao ser ativada, resulta em um *boot* mais rápido. Entretanto, eventuais defeitos não serão detectados durante o POST.
- III. O item *Gate A20* deve ser programado como *Fast*, em caso de aparecimento da tela azul em consequência de erros na memória.
- IV. O item *USB Keyboard/mouse support* permite ativar o suporte a teclado USB, caso a interface de teclado PS/2 queime.
- V. O item *Video BIOS Shadow* faz com que o conteúdo do BIOS da placa mãe seja copiado para uma área de memória DRAM.

33. Através do *Gerenciador de Dispositivos* encontrado na opção propriedades do sistema do menu painel de controle do Windows XP, é possível ajustar algumas configurações do modem instalado. Sobre o tema, julgue as assertivas a seguir:
- I. Os modems que não são PnP têm seus endereços de E/S e sua IRQ definidos por *jumpers*.
 - II. Quando uma linha telefônica é muito ruidosa, reduzir a velocidade de conexão através da opção Velocidade da Porta na guia Modem pode permitir uma conexão mais estável, apesar de mais lenta.
 - III. São denominados *soft modems* ou *Winmodems* aqueles que possuem memória e processador próprios.
 - IV. Quando um modem não responde ao comando de diagnóstico, provavelmente, está queimado.
 - V. Ao preencher-se o campo Configurações Extras da guia Avançada com o valor X3, soluciona-se o problema relacionado ao tom de discagem.
34. A Unidade Central de Processamento ou CPU está contida em um *chip* conhecido por microprocessador. Sobre a CPU, julgue as assertivas a seguir:
- I. O processo de passar dois operandos pela Unidade Lógica-Aritmética (ULA) e armazenar o resultado é denominado ciclo buscar-decodificar-executar.
 - II. A CPU é composta por uma Unidade Lógica-Aritmética, uma Unidade de Controle e registradores.
 - III. O Registrador de Instrução (IR) indica qual a próxima instrução a ser buscada para a execução.
 - IV. Grande parte das instruções podem ser divididas em uma das duas categorias: registrador-memória ou registrador-registrador.
 - V. A compatibilidade ascendente é uma estratégia de fabricação de CPUs que garante que um novo dispositivo de *hardware* possa interagir com os diversos *softwares* e *hardware* com os quais sua versão anterior interagiu.
35. Sobre a Internet, julgue as assertivas a seguir:
- I. Uma URL (*Uniform Resource Locator*) é o endereço único de uma página ou arquivo na Internet.
 - II. Opera e Mozilla são exemplos de navegadores usados para explorar a Internet.
 - III. O domínio de nível máximo de uma URL representa o computador *host* do *site*.
 - IV. B2C, B2B e C2C são jargões da Internet usados para caracterizar as formas de Comércio Eletrônico existentes.
 - V. Uma Rede Privada Virtual (VPN) baseia-se na tecnologia tunelamento de dados.
36. Sobre ergonomia no uso do computador, julgue as assertivas a seguir:
- I. O primeiro elemento importante de um sistema de computação ergonômico é uma boa cadeira.
 - II. A proteção da visão não é uma área de preocupação da ergonomia.
 - III. A abordagem ambiental sob a ótica da ergonomia é centrada no ser humano e abrange tanto o critério de saúde quanto os critérios de conforto e de desempenho.
 - IV. A *síndrome do túnel carpal* (tendinite) pode ser prevenida com o uso de teclado ergonômico e um suporte para os pulsos que mantenha as mãos na altura dos cotovelos.
 - V. Altura ajustável, suporte para as costas e descanso para os braços são características de uma cadeira ergonomicamente correta.
37. Sobre barramentos de sistema, julgue as assertivas a seguir:
- I. O número de *bits* de dados que podem ser transmitidos simultaneamente chama-se largura de barramento.
 - II. O barramento ISA é atualmente o barramento de expansão mais veloz.
 - III. O barramento AGP é usado para conectar discos rígidos e placas de rede.
 - IV. As portas seriais são barramentos com conectores externos usadas para dispositivos de baixa velocidade, como *mouse* e o modem.
 - V. As portas USB são consideradas dispositivos *hot-swappable*.

38. Sobre a arquitetura de processadores, julgue as assertivas a seguir:
- I. As CPUs de um multicomputador são fortemente acopladas.
 - II. Maximizar a taxa de execução das instruções é um dos principais princípios do projeto RISC.
 - III. Um processador matricial consiste em um grande número de processadores idênticos que efetuam a mesma sequência de instruções em diferentes conjuntos de dados.
 - IV. Os elementos de processamento em processador matricial são CPUs independentes.
 - V. Os processadores com a arquitetura RISC operam com número relativamente reduzido de instruções.
39. O maior problema legal que atualmente afeta a indústria de *software* é a pirataria, a cópia e o uso ilegal de programas. Sobre esse tema, julgue as assertivas a seguir:
- I. Fazer uma cópia de *backup* de um CD que contém um *software* que por direito é seu não é considerado um ato ilegal.
 - II. Instalar um *software*, com uma licença de uso, em outros computadores além do seu, não é considerado um ato ilegal.
 - III. Um *software* de domínio público é aquele que qualquer pessoa pode usá-lo, sem nenhum custo ou restrição.
 - IV. É denominado de *Shareware* o *software* que é gratuito e não possui nenhuma restrição ao seu uso contínuo.
 - V. *Software* é uma propriedade intelectual protegida com base na legislação de direitos autorais.
40. Sobre a *manutenção preventiva* de impressoras, julgue as assertivas a seguir:
- I. O uso de fitas de impressão recicladas nas impressoras matriciais não trazem nenhum dano às agulhas de impressão.
 - II. Proteger da poeira e da umidade são cuidados básicos para qualquer tipo de impressora.
 - III. A maior parte dos problemas de uma impressora são de ordem mecânica.
 - IV. Recomenda-se a limpeza diária das impressoras matriciais e Jato de tinta.
 - V. Impressoras cujos cabos não são fabricados de acordo com a norma IEEE-1284 podem apresentar problemas, caso a porta paralela esteja configurada como EPP ou ECP no CMOS *Setup*.