



UNIVERSIDADE FEDERAL DA PARAÍBA

CONCURSO PÚBLICO - 2012

*PROVIMENTO DE CARGOS TÉCNICO-ADMINISTRATIVOS DO HOSPITAL
UNIVERSITÁRIO LAURO WANDERLEY*

CARGO: MÉDICO/ÁREA: ANESTESIA

NÚMERO DE QUESTÕES: 40 (15 DE CONHECIMENTOS GERAIS, SENDO 9 DE LÍNGUA PORTUGUESA, 3 DE INFORMÁTICA, 3 DE RACIOCÍNIO LÓGICO; E 25 DE CONHECIMENTOS ESPECÍFICOS)

DURAÇÃO DA PROVA: 04 HORAS (JÁ INCLUÍDO O TEMPO DESTINADO À IDENTIFICAÇÃO E AO PREENCHIMENTO DA **FOLHA DE RESPOSTA**)

LEIA COM ATENÇÃO

- ✓ CONFIRA A NUMERAÇÃO DAS QUESTÕES E O NÚMERO DE PÁGINAS DESTE CADERNO, ANTES DE INICIAR A PROVA. EM CASO DE PROBLEMAS DE IMPRESSÃO, PEÇA A IMEDIATA SUBSTITUIÇÃO DO CADERNO DE PROVAS;
- ✓ AS QUESTÕES SÃO COMPOSTAS POR CINCO ITENS NUMERADOS DE I A V E CADA ITEM DEVERÁ SER JULGADO COMO **CERTO** (C) OU **ERRADO** (E) ;
- ✓ PREENCHA, NA **FOLHA DE RESPOSTA**, A BOLHA CORRESPONDENTE AO SEU JULGAMENTO (C OU E) A RESPEITO DE CADA ITEM DAS QUESTÕES;
- ✓ APÓS TRÊS HORAS E TRINTA MINUTOS DO INÍCIO DA PROVA, O CANDIDATO FICA DESOBRIGADO A DEVOLVER ESTE CADERNO DE PROVAS.

DIVULGAÇÃO

- ✓ GABARITO PRELIMINAR: **06 DE FEVEREIRO DE 2012** (A PARTIR DAS 18 HORAS NO SITE: WWW.UFPB/CONCURSOS)
- ✓ GABARITO DEFINITIVO: **14 DE FEVEREIRO DE 2012** (A PARTIR DAS 18 HORAS NO SITE: WWW.UFPB/CONCURSOS)
- ✓ RELAÇÃO DOS CANDIDATOS HABILITADOS À PROVA TEÓRICO-PRÁTICA, E INFORMAÇÕES SOBRE OS CRITÉRIOS E PROCEDIMENTOS DE APLICAÇÃO DESSA PROVA: **17 DE FEVEREIRO DE 2012.**
- ✓ RESULTADO FINAL DO CONCURSO: **30 DE MARÇO DE 2012.**

Para responder às questões de 01 a 09, leia o TEXTO a seguir.

NÃO EXISTE EXAME GRÁTIS

No Brasil, o direito de acesso universal e gratuito aos tratamentos médicos é assegurado pela Constituição. A precariedade do sistema público, no entanto, praticamente obriga as famílias que podem fazê-lo a contratar um plano privado. Ao fim, paga-se dobrado para ter acesso à assistência: primeiro, na forma de impostos; depois, na mensalidade dos planos. Hoje, o custo médio desses planos é de 120 reais. Em uma família de quatro pessoas, isso representa um gasto anual expressivo – de 5760 reais. Ainda assim, dois em cada dez brasileiros possuem seguro médico. Em São Paulo, estado em que a cobertura privada é disseminada, mais da metade da população tem um plano. Cabe à Agência Nacional de Saúde Suplementar (ANS) a tarefa de regular e fiscalizar esse mercado, buscando o equilíbrio entre a qualidade do atendimento e o valor pago pelos segurados. Entre as suas atribuições está listar o rol de tratamentos e procedimentos mínimos que devem ser cobertos, obrigatoriamente, pelos planos de saúde. A cada dois anos esse rol é revisto e ampliado.

Na semana passada, a ANS informou que, a partir de junho, setenta novos procedimentos passarão a ser cobertos. “O objetivo é manter as práticas atualizadas, para que as pessoas tenham acesso aos exames e tratamentos que se revelaram mais eficientes”, diz o diretor da ANS, Alfredo Cardoso. A incorporação de novas técnicas é necessária e bem-vinda. Não se imagina que a cobertura dos planos não acompanhe as inovações da medicina. Mas tão inevitável quanto esse avanço é o aumento do custo para as operadoras – que cedo ou tarde será repassado para os segurados.

Foi o que ocorreu após a revisão do rol em 2008. Agora, foram introduzidos tratamentos caros, entre eles o transplante de medula óssea e os exames de imagem com PET-Scan. Além disso, ampliou-se o limite de consultas anuais com psicólogos, fonoaudiólogos e nutricionistas. A avaliação das empresas de saúde é óbvia: o preço das mensalidades deverá subir, só não se sabe quanto.

“O novo rol foi feito com rigor e trará benefícios evidentes para os consumidores, mas as operadoras de saúde suplementar verão subir seus custos”, afirma Solange Beatriz Mendes, diretora da Fenasaúde, entidade que representa as empresas do setor. Para Antônio Jorge Kropf, diretor técnico da Amil, não há como abrir mão dos avanços da medicina. “O desafio está em incorporar o que existe de mais moderno e, ao mesmo tempo, combater o desperdício e fazer o bom uso desses recursos”, afirma Kropf. Nesse sentido, deve-se destacar que a ANS incluiu no rol de procedimentos as diretrizes que balizam e orientam a utilização das novas técnicas. Assim, o uso do PET-Scan estará coberto apenas nos casos de linfoma e um tipo específico de câncer no pulmão.

O aumento dos gastos com saúde, tanto públicos como privados, representa um desafio mundial. Em primeiro lugar, pesa o envelhecimento populacional. Quanto maior o número de idosos, mais elevados serão os custos. O valor médio de uma internação para uma pessoa com mais de 60 anos, por exemplo, é de 10.000 reais, o dobro do que as operadoras pagam para pacientes que estejam na casa dos 30 anos. Além da questão demográfica, existe o custo inerente à incorporação constante de técnicas e medicamentos a cada dia mais dispendiosos. O resultado não poderia ser outro: o valor dos planos de saúde tende a subir num ritmo mais veloz que o da inflação. Entre 2003 e 2008, o preço médio das mensalidades subiu 60%, contra uma alta de 30% no IPCA, o índice oficial de inflação. Para as operadoras, isso dificulta a popularização dos planos privados no país e faz com que o percentual de segurados fique estagnado ao redor de 20% da população. Há quem argumente, por outro lado, que as operadoras acabam se beneficiando, porque os seus segurados, muitas vezes, utilizam serviços oferecidos pelo Sistema Único de Saúde (SUS). Um exemplo é o tratamento

- 48 contra AIDS. Mas o fato é que a Constituição assegura a todos – pobres e ricos, segurados ou não – o acesso irrestrito aos serviços médicos. A população busca os planos por necessidade – e porque um estado recordista em arrecadação tributária negligencia um dever constitucional.

(GUANDALINI, Giuliano. Com reportagem de Luís Guilherme Barrucho. **VEJA**. Edição 2148, Ano 43, n. 3 janeiro. 2010, p. 90-91).

QUESTÃO 01 - Nessa reportagem, trata-se da questão dos planos de saúde e da cobertura de exames e tratamentos disponíveis para os segurados. De acordo com o texto, julgue as assertivas abaixo:

- I. A Constituição Federal determina o direito de todo cidadão aos serviços de saúde, de forma universal e gratuita.
- II. O acesso irrestrito aos tratamentos de saúde tornou-se uma realidade no país, com a implantação do SUS, atendendo satisfatoriamente a todas as pessoas independentemente de sua classe social.
- III. A procura por planos de saúde privados reflete a precariedade do sistema de saúde pública.
- IV. O crescimento da procura por planos de saúde privados demonstra que o cidadão brasileiro entende que cuidar da saúde não deve ser visto como ônus financeiro.
- V. O cidadão que contrata um plano de saúde privado está sendo duplamente penalizado, tendo em vista que já paga impostos para ter acesso à assistência médica pública.

QUESTÃO 02 - Com base no fragmento: “*Em São Paulo, estado em que a cobertura privada é mais disseminada, mais da metade da população tem um plano.*” (linhas 7-8), julgue as assertivas abaixo:

- I. O estado de São Paulo é uma referência em saúde no país, uma vez que a assistência privada já faz parte da vida de toda sua população.
- II. O investimento expressivo em plano de saúde privado em São Paulo reflete o grau de desenvolvimento econômico do estado.
- III. O poder aquisitivo dos paulistanos é superior ao das pessoas de outros estados da Federação, por isso grande parte da população pode contratar planos de saúde privados.
- IV. São Paulo destaca-se como estado que tem os melhores planos de saúde do país, por isso os serviços públicos estão sempre em desvantagem.
- V. A cobertura privada é mais difundida em São Paulo, levando mais da metade de sua população a contratar a assistência privada.

QUESTÃO 03 - Considerando as atribuições cabíveis à Agência Nacional de Saúde Suplementar (ANS), julgue as assertivas abaixo:

- I. Promover a fiscalização do setor de saúde privada, buscando assegurar um equilíbrio entre a qualidade dos serviços prestados e o valor a ser pago pelo segurado.
- II. Regular o mercado de saúde privado, visando estender seus benefícios a todos os cidadãos brasileiros.
- III. Tornar a saúde privada acessível a toda a população brasileira, posto que os órgãos públicos não cumprem as determinações constitucionais.
- IV. Cobrar das seguradoras que acompanhem os avanços e as inovações da medicina, oferecendo, aos segurados, exames e tratamentos eficientes.
- V. Atualizar, a cada ano, a lista de tratamentos e procedimentos a serem cobertos obrigatoriamente pelos planos de saúde.

UFPB – CONCURSO PÚBLICO HULW - 2012

QUESTÃO 04 - Segundo a reportagem, “O aumento dos gastos com saúde, tanto públicos como privados, representa um desafio mundial.” (linhas 34-35). Considerando as causas apresentadas que justificam esse desafio, julgue as assertivas abaixo:

- I. O envelhecimento da população é um dado relevante para os custos com a saúde, pois quanto maior o número de idosos mais elevados serão esses custos.
- II. A inclusão de técnicas e medicamentos cada vez mais dispendiosos tende a elevar o valor dos planos de saúde, que, por vezes, chega a superar o índice da inflação.
- III. O processo de expansão dos planos de saúde esbarra nos valores cobrados pelas seguradoras, atendendo apenas 20% da população nacional.
- IV. A saúde não é uma prioridade no governo atual, por isso não há recursos para oferecer tratamentos específicos à população brasileira.
- V. As seguradoras privadas não têm estrutura financeira para cobrir certos tratamentos médicos, uma vez que não podem repassar esses custos para os segurados segundo determinação constitucional.

QUESTÃO 05 - No fragmento: “A precariedade do sistema público, no entanto, praticamente obriga as famílias que podem fazê-lo a contratar um plano privado.” (linhas 2-3), o termo destacado expressa ideia de adversidade. Considerando essa ideia de adversidade, julgue os conectores destacados nos fragmentos abaixo:

- I. “Ao fim, paga-se dobrado para ter acesso à assistência; primeiro, na forma de impostos; depois, nas mensalidades dos planos.” (linhas 3-4-5)
- II. “Ainda assim, dois em cada dez brasileiros possuem seguro médico.” (linhas 6-7)
- III. “Mas tão inevitável quanto esse avanço é o aumento do custo para as operadoras [...]”. (linhas 17-18)
- IV. “O objetivo é manter as práticas atualizadas, para que as pessoas tenham acesso aos exames e tratamentos que se revelaram mais eficientes, [...]” (linhas 14 -15).
- V. “Além disso, ampliou-se o limite de consultas anuais com psicólogos, fonoaudiólogos e nutricionistas.” (linhas 22 -23)

QUESTÃO 06 - No fragmento: “Entre as suas atribuições está listar o rol de tratamentos e procedimentos mínimos que devem ser cobertos, obrigatoriamente, pelos planos de saúde.” (linhas 10 - 11 -12), o conectivo **que** introduz oração de valor restritivo. Considerando-se esse mesmo comportamento sintático-semântico, julgue os conectivos destacados nos fragmentos abaixo:

- I. “A precariedade do sistema público, no entanto, praticamente obriga as famílias que podem fazê-lo a contratar um plano privado.” (linhas 2 -3)
- II. “Na semana passada, a ANS informou que, a partir de junho, setenta novos procedimentos passarão a ser cobertos.” (linhas 13 -14)
- III. “O objetivo é manter as práticas atualizadas, para que as pessoas tenham acesso aos exames e tratamentos que se revelaram mais eficientes, [...]” (linhas 14 - 15)
- IV. “Não se imagina que a cobertura dos planos não acompanhe as inovações da medicina”. (linha 17)
- V. “Há quem argumente, por outro lado, que as operadoras acabam se beneficiando, [...]”. (linhas 44 -45)

QUESTÃO 07 - No fragmento: “No Brasil, o direito de acesso universal e gratuito aos tratamentos médicos é assegurado pela Constituição.” (linhas 1 - 2), a expressão verbal destacada apresenta-se na voz passiva. Considerando-se essa forma de flexão verbal, julgue os verbos presentes nos fragmentos abaixo:

- I. “Hoje, o custo médio desses planos é de 120 reais.” (linha 5)
- II. “Ainda assim, dois em cada dez brasileiros possuem seguro médico.” (linhas 6 - 7)
- III. “A cada dois anos esses rol é revisto e ampliado.” (linha - 12)
- IV. “Agora, foram introduzidos tratamentos caros, entre eles o transplante de medula óssea [...].” (linhas 20- 21)
- V. “Além disso, ampliou-se o limite de consultas anuais com psicólogos, fonoaudiólogos e nutricionistas.” (linhas 22 -23)

UFPB – CONCURSO PÚBLICO HULW - 2012

QUESTÃO 08 - Leia o fragmento.

“Na semana passada, a ANS informou que, a partir de junho, setenta novos procedimentos passarão a ser cobertos”. (linhas 13 -14)

Considerando-se a possibilidade de reescritura desse fragmento, mantendo-se o uso da pontuação de acordo com a norma padrão da língua escrita, julgue os trechos abaixo:

- I. A ANS, na semana passada, informou que setenta novos procedimentos, a partir de junho, passarão a ser cobertos.
- II. A ANS informou na semana passada, que setenta novos procedimentos passarão a ser cobertos a partir de junho.
- III. A ANS informou na semana passada, que, setenta novos procedimentos a partir de junho, passarão a ser cobertos.
- IV. Setenta novos procedimentos passarão, a partir de junho, a ser cobertos, informou, na semana passada, a ANS.
- V. A partir de junho setenta novos procedimentos, passarão a ser cobertos, informou a ANS na semana passada.

QUESTÃO 09 - Leia o fragmento.

“Nesse sentido, deve-se destacar que a ANS incluiu no rol de procedimentos as diretrizes que balizam e orientam a utilização das novas técnicas.” (linhas 30 -31 - 32)

Considerando os mecanismos de coesão textual e as relações sintático-semânticas dos termos destacados nesse fragmento, julgue as assertivas abaixo.

- I. O termo “se” é um índice de indeterminação do sujeito da oração.
- II. O termo “que,” nas duas ocorrências, estabelecem a coesão textual, apresentando valor explicativo.
- III. O termo “que” apresenta a mesma classificação morfosintática nas duas ocorrências.
- IV. O termo “que”, na segunda ocorrência, pode ser substituído por “onde”, mantendo-se o mesmo nível de linguagem.
- V. Os termos “se” e “que”, nas duas ocorrências, são formas pronominais.

II – INFORMÁTICA

QUESTÃO 10 - O Microsoft Word é um software voltado para o trabalho de edição de textos. Considerando a utilização desse software, na versão em português, avalie as assertivas seguintes:

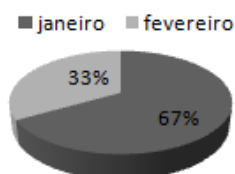
- I. O usuário pode inserir, em um documento, os elementos tabela, imagem e texto.
- II. A seleção de todo o conteúdo de um documento, que está sendo editado, pode ser realizada, por padrão, pressionando-se em conjunto as teclas CTRL e A.
- III. A tecla de função F5 é utilizada para exibir uma janela que permite ao usuário, dentre outras ações, localizar uma palavra em um documento.
- IV. O recurso que manipula colunas permite que o texto de um documento seja disposto em duas ou mais colunas. Ao utilizar esse recurso, é possível definir que apenas parte do texto de um documento seja exibida em duas colunas.
- V. Uma tabela possui inicialmente 4 linhas e 2 colunas. Utilizando apenas o recurso mesclar células, é possível fazer com que essa tabela passe a ter quatro linhas e uma coluna.

UFPB – CONCURSO PÚBLICO HULW - 2012

QUESTÃO 11 - O Microsoft Excel é um software voltado para o trabalho com planilhas eletrônicas. Considerando a utilização desse software, na versão em português, avalie as assertivas seguintes:

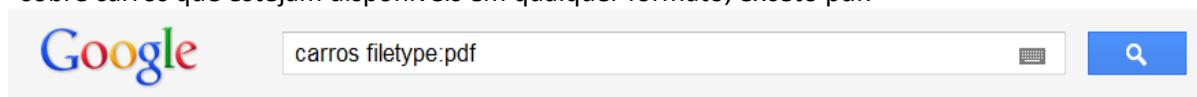
- I. Na célula D1, o usuário inseriu a fórmula =SOMA(A1;B2). Nesse caso, o valor em D1 será aquele resultante da soma dos valores contidos nas células A1, A2, B1 e B2.
- II. Na fórmula =\$A\$2+\$B3, as células envolvidas estão sendo referenciadas utilizando linhas e colunas absolutas.
- III. Na célula C10, foi inserida a fórmula =SE(B10=10;1;SE(B10=20;2;3)). Nesse caso, quando o usuário digitar o valor 20 na célula B10, a célula C10 conterá o valor 3.
- IV. No processo de configuração para impressão, é possível ajustar o tamanho de uma planilha, de forma que a mesma seja impressa em apenas uma página.
- V. Na figura abaixo, está sendo apresentando um gráfico do tipo pizza.

Indicativo de Despesas



QUESTÃO 12 - Considerando conceitos e aplicações relacionados à informática básica, redes de computadores e aplicações na internet, julgue as assertivas seguintes:

- I. O termo hardware é utilizado para referenciar componentes físicos do computador, tais como placa-mãe, processador, memória e sistema operacional.
- II. A capacidade de armazenamento da memória RAM de um computador é expressa em valores múltiplos de bytes, em que cada byte corresponde a um conjunto de 8 bits.
- III. Um teclado de computador é um exemplo de periférico de saída de dados.
- IV. Uma intranet é uma rede que utiliza as mesmas tecnologias da internet, sendo geralmente usada por empresas para otimizar o trabalho em grupo.
- V. A pesquisa mostrada na figura abaixo, realizada no Google, resultará em ocorrências de documentos sobre carros que estejam disponíveis em qualquer formato, exceto pdf.



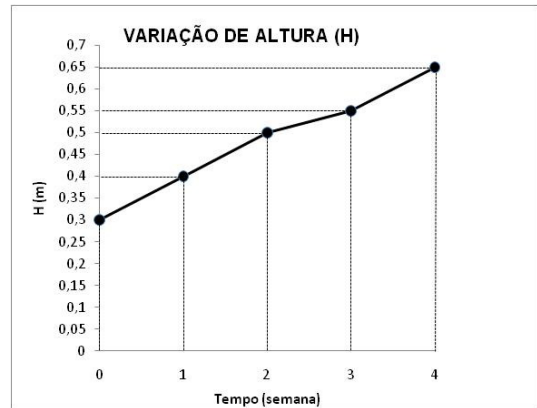
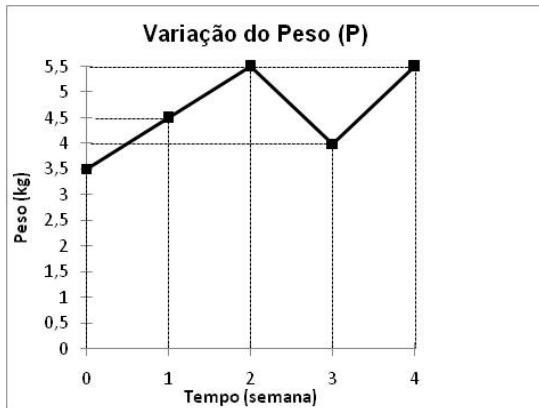
III – RACIOCÍNIO LÓGICO

QUESTÃO 13 - Na reprodução humana, ocorre um processo de divisão celular, no qual, a partir de uma única "célula mãe", ocorre a sua subdivisão em duas outras células idênticas à anterior formando assim uma primeira geração. Em seguida, cada uma delas também se subdivide em duas outras, idênticas à célula mãe, formando uma segunda geração. Esse processo de subdivisão continua da mesma forma daí em diante, formando as gerações seguintes.

Considerando o processo de subdivisão celular descrito, julgue as assertivas abaixo:

- I. Na 3ª geração, foram obtidas 23 células e na 4ª, 34.
- II. Na 3ª geração, foram obtidas 23 células ou na 4ª, 34.
- III. Na 4ª geração, foram obtidas 24 células e na 5ª, 25.
- IV. Se na 4ª geração foram obtidas 24 células, então na 5ª foram obtidas 25 células.
- V. Se contarmos o total de células, desde a célula mãe até a enésima geração e encontrarmos 127, então $n = 6$.

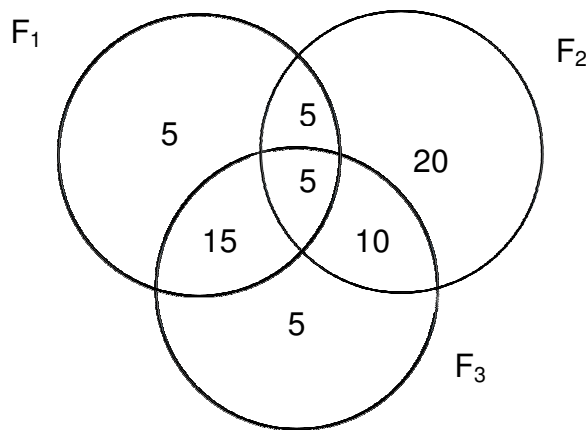
QUESTÃO 14 - Em uma ficha hospitalar de acompanhamento médico constam os gráficos, representados na figura abaixo, referentes às variações do peso P , em quilogramas, e da altura H , em metros, de uma criança, desde o seu nascimento até o final da quarta semana.



Com base nas informações gráficas apresentadas, julgue as assertivas abaixo:

- I. Nas duas primeiras semanas, tanto o peso P quanto a altura H só aumentaram.
- II. Na terceira semana, o peso P ou a altura H aumentou.
- III. Nas duas últimas semanas, o peso P teve o valor mínimo, e a altura H o valor máximo.
- IV. Nas quatro semanas, o peso P ou a altura H teve um aumento maior do que 100%.
- V. Se ocorreu uma semana em que o peso P diminuiu, então, nessa semana, a altura H não aumentou.

QUESTÃO 15 - Em um concurso público, foram selecionadas pessoas para exercer as seguintes funções: F_1 , F_2 , F_3 , F_1 e F_2 , F_1 e F_3 , F_2 e F_3 , F_1 e F_2 e F_3 . No diagrama abaixo, estão representados os totais de pessoas selecionadas para exercer cada uma das funções.



A partir da análise desse diagrama, julgue as assertivas abaixo:

- I. Existem exatamente 5 pessoas selecionadas para exercer simultaneamente as funções F_1 e F_2 e F_3 .
- II. Existem exatamente 30 pessoas selecionadas para exercer apenas uma função.
- III. Existem exatamente 35 pessoas selecionadas para exercer apenas duas funções.
- IV. Existem exatamente 30 pessoas selecionadas para exercer pelo menos duas funções.
- V. Existem exatamente 60 pessoas selecionadas para exercer as funções F_1 ou F_2 .

IV – CONHECIMENTOS ESPECÍFICOS – CARGO: MÉDICO/ÁREA: ANESTESIA

QUESTÃO 16 - Em relação à anestesia na gestante, julgue as assertivas abaixo:

- I. O volume de plasma e o volume de células vermelhas são, respectivamente, 40% e 20%.
- II. A osmolaridade plasmática fetal não influencia a transferência placentária de fármacos.
- III. A saturação fetal de oxigênio normal é de 30% a 70%.
- IV. A maior modificação do débito cardíaco na gestante ocorre imediatamente após a liberação da placenta.
- V. A frequência cardíaca fetal acima de 170bpm pode ser causada pelo uso de narcóticos intravenosos.

QUESTÃO 17 - Em relação às complicações da anestesia obstétrica, julgue as assertivas abaixo:

- I. A incidência de cefaleia pós-punção da dura-máter com agulha espinhal 25G ou 26G é de aproximadamente 3%.
- II. Os coloides são superiores aos cristaloides na prevenção de hipotensão associada aos bloqueios do neuroeixo.
- III. O risco de hipotensão com anestesia regional é maior em mulheres durante o trabalho de parto quando comparada fora do trabalho de parto.
- IV. Alfa-agonistas devem ser evitados no tratamento da hipotensão em gestante.
- V. O principal efeito da meperidina usada no primeiro estágio do trabalho de parto é alteração transitória da frequência cardíaca fetal.

QUESTÃO 18 - Em relação à anestesia na criança, julgue as assertivas abaixo:

- I. A experiência de medo e ansiedade vivenciada por uma criança pode persistir por 3 a 4 semanas após uma cirurgia de rotina ambulatorial.
- II. Clonidina oral na dose de $4\mu\text{g}.\text{Kg}^{-1}$ promove sedação, diminuição da necessidade de anestésicos e atenua resposta ao estímulo traqueal.
- III. Dexmedetomidina não é efetiva para sedação no pré-operatório de crianças.
- IV. A dose oral de cetamina recomendada como medicação pré-anestésica é de $1\text{mg}.\text{Kg}^{-1}$.
- V. O tempo necessário para atingir o pico do efeito sedativo é menor com a cetamina comparada ao midazolam.

QUESTÃO 19 - Paciente 68 anos, tabagista, é submetido à toracotomia direita com ventilação monopulmonar e relaxamento muscular com vecurônio, na posição de decúbito lateral esquerdo. Considerando esse caso, julgue as assertivas abaixo:

- I. Vasoconstrição pulmonar hipóxia reduz o fluxo sanguíneo no pulmão não dependente em 50%.
- II. A ventilação do pulmão dependente é menor que no pulmão não dependente antes do início da ventilação monopulmonar.
- III. Tubo de Carlens é utilizado para ventilação monopulmonar esquerda.
- IV. A interrupção do tabagismo 48 horas antes da cirurgia diminui a P50.
- V. A insuflação do balonete bronquial raramente exige mais que 2mL de ar .

QUESTÃO 20 - Paciente de 64 anos, submetido à cirurgia vascular da aorta, apresenta estenose de artéria coronariana >70% detectada pela angiografia. Considerando esse caso, julgue as assertivas abaixo:

- I. Tratamento pré-operatório com betabloqueador ou nitroglicerina reduz a incidência de isquemia miocárdica intraoperatória.
- II. A artéria de Adamkiewicz tem origem entre L1 - L2 em 10% dos casos.
- III. O clampeamento infrarenal da aorta não altera a função renal.
- IV. Isquemia periférica resulta, geralmente, de trombose secundária à anticoagulação inadequada.
- V. Uso de manitol no intraoperatório preserva a função renal durante o clampeamento da aorta.

UFPB – CONCURSO PÚBLICO HULW - 2012

QUESTÃO 21 - Em relação à neuroanestesia, julgue as assertivas abaixo:

- I. Hiponatremia, normovolemia e alta concentração urinária de sódio compõem a tríade da síndrome cerebral perdedora de sal.
- II. A hiperreflexia autonômica durante a anestesia geral é mais frequente em pacientes com transecção medular acima de T9.
- III. A capnometria é o meio mais sensível para diagnosticar embolia aérea em pacientes neurocirúrgicos.
- IV. Anestésicos voláteis e barbitúricos diminuem a amplitude e aumentam a latência do potencial evocado somatosensitivo.
- V. Clorpropamida é usado para tratamento de diabetes insípida completa.

QUESTÃO 22 - Em relação à anestesia pediátrica, julgue as assertivas abaixo:

- I. O sinal inicial de bloqueios subaracnóide alto em feto de 5 meses é a hipoxemia.
- II. Fibroplasia retrolental, normalmente ocorre em recém-nascido com menos de 35 semanas de idade.
- III. Onfalocelo associa-se à incidência de 50% de doença cardíaca congênita.
- IV. Sangramento no pós-operatório de amigdalectomia ocorre nas 6 primeiras horas após o procedimento em 75% dos casos.
- V. A morte súbita no infante é rara durante o primeiro mês de vida e seu pico ocorre entre 3 a 4 meses.

QUESTÃO 23 - Em relação à anestesia cardiovascular, julgue as assertivas abaixo:

- I. Alteração do segmento ST é o sinal mais precoce de isquemia miocárdica perioperatória.
- II. Cirurgia cardíaca sob circulação extracorpórea a 30 graus reduz o metabolismo tecidual em torno de 25%.
- III. Sildenafil é uma droga vasodilatadora pulmonar da mesma classe da milrinona.
- IV. Hirudina é utilizada para tratamento de trombocitopenia tipo I induzida pela heparina.
- V. O efeito anticoagulante do clopidogrel pode ser revertido pela administração de concentrado de fator VII.

QUESTÃO 24 - Em relação à ética, à responsabilidade profissional e à bioética, julgue as assertivas abaixo:

- I. Não comparecer ao plantão no horário previsto, ou abandoná-lo, sem a presença de substituto, implica em atitude imprudente.
- II. O anestesiológista não prestará seus serviços profissionais a outras equipes cirúrgicas, com as quais não trabalha habitualmente, salvo o faça sem cobrar honorários.
- III. É ético estabelecer honorários de anestesiologia levando-se em conta a notoriedade do profissional.
- IV. Numa cirurgia eletiva, o cirurgião exige determinada técnica anestésica com a qual o anestesiológista discorda, mas é incapaz de mudar a opinião do cirurgião. O anestesiológista deverá acatar a solicitação do cirurgião e anotar o ocorrido no prontuário.
- V. Medidas recomendadas na profilaxia da infecção pelo vírus HIV incluem usar luvas para intubação traqueal e não reencapar agulhas descartáveis.

QUESTÃO 25 - Em relação aos bloqueios periféricos, julgue as assertivas abaixo:

- I. Após uma anestesia subaracnoidea para cirurgia de pé, ocorre bloqueio da resposta cardiovascular ao estresse, mas não da resposta adrenérgica.
- II. O efeito analgésico da administração epidural de 10mg de morfina equivale a 1mg de morfina intratecal.
- III. O elemento comum presente em todos os casos de síndrome da cauda equina após raquianestesia contínua é a má distribuição do anestésico local.
- IV. Hipotensão severa associada à raquianestesia alta é causada, principalmente, por diminuição da resistência vascular sistêmica.
- V. O maior espaçamento vertebral é L5-S1.

UFPB – CONCURSO PÚBLICO HULW - 2012

QUESTÃO 26 - Em relação à avaliação pré-anestésica, julgue as assertivas abaixo:

- I. Diabetes Mellitus e doença arterial periférica são fatores de risco cardiovasculares que aumentam a morbimortalidade no perioperatório.
- II. A interrupção do tabagismo por 48h reduz a quantidade de carboxihemoglobina.
- III. A interrupção do tabagismo por 48h abole o efeito da nicotina.
- IV. O ECG (eletrocardiograma) deve ser solicitado com exame pré-operatório em pacientes com história de infarto do miocárdio.
- V. O ECG deveria ser solicitado em paciente como exame pré-operatório em pacientes do sexo masculino acima de 70 anos.

QUESTÃO 27 - Em relação à sala de recuperação pós-anestésica, julgue as assertivas abaixo:

- I. Hipoxemia, raramente, ocorre após anestesia regional.
- II. Hiponatremia, no pós-operatório, associa-se frequentemente ao uso de diuréticos com furosemida.
- III. Hiponatremia, no pós-operatório, pode ter como causa o uso de ocitocina em trabalho de parto prolongado.
- IV. Cirurgia em posição supina é um fator de risco para abrasão de córnea.
- V. Valor do hematócrito perioperatório é um fator de risco para apneia após anestesia em infantes pré-termos.

QUESTÃO 28 - Sobre o cuidado perioperatório do paciente idoso, julgue as assertivas abaixo:

- I. O aumento da massa de gordura que ocorre no idoso acarreta aumento do compartimento central dos anestésicos venosos.
- II. A anestesia regional diminui a ocorrência de delírio pós-operatório.
- III. O modelo de Marsh de infusão de propofol requer doses mais elevadas do que o modelo de Schnider para atingir a mesma concentração plasmática.
- IV. A constante de equilíbrio com o sítio efetor é menor no idoso.
- V. O envelhecimento reduz o efeito protetor do pré-condicionamento isquêmico.

QUESTÃO 29 - Paciente de 25 anos, atleta, é submetido à cirurgia de ombro na posição em cadeira de praia. Considerando esse caso, julgue as assertivas abaixo:

- I. As taxas de sucesso do bloqueio interescalênico são equivalentes com as técnicas com neuroestimulação ou com ultrassom.
- II. Hipotensão arterial e lesões isquêmicas cerebrais são frequentes (10 a 30%) na posição em cadeira de praia.
- III. A flexão do cotovelo e a pronação do antebraço contralateral à cirurgia associam-se à lesão do nervo ulnar.
- IV. A adição de epinefrina à solução anestésica injetada no bloqueio do plexo braquial pela via interescalênica está associada à ocorrência do reflexo de Bezold-Jarish.
- V. O bloqueio interescalênico guiado por ultrassom determina menor frequência de paresia do nervo frênico.

QUESTÃO 30 - Sobre o paciente grande obeso, julgue as assertivas abaixo:

- I. A gordura visceral está associada à doença cardiovascular e à disfunção ventricular esquerda.
- II. A complacência pulmonar está inalterada.
- III. A capacidade vital forçada e o pico de fluxo expiratório estão diminuídos.
- IV. A complacência ventricular diminui e ocorre disfunção sistólica.
- V. Sibutramina inibe a recaptação de serotonina e pode associar-se à doença valvar cardíaca.

UFPB – CONCURSO PÚBLICO HULW - 2012

QUESTÃO 31 - Sobre o cuidado perioperatório do paciente adulto com tumor cerebral supratentorial, julgue as assertivas abaixo:

- I. O edema peritumoral representa a porção do cérebro em que não há autorregulação.
- II. A redução da PaCO₂ promove vasoconstrição e redução máxima do fluxo sanguíneo cerebral em valores próximos a 20mmHg.
- III. A hiperóxia não tem efeito sobre o tônus vascular cerebral.
- IV. A administração de corticosteroides é eficaz na restauração da barreira hematoencefálica e deve ser iniciada 48 horas antes da cirurgia.
- V. A maioria dos anestésicos venosos mantém o acoplamento entre o fluxo sanguíneo cerebral e taxa metabólica cerebral.

QUESTÃO 32 - Sobre a anatomia dos bloqueios de nervos periféricos, julgue as assertivas abaixo:

- I. O bloqueio do nervo fibular profundo confere analgesia na fixação de fraturas do calcâneo.
- II. O safeno é um nervo misto e maior ramo do nervo femoral.
- III. As raízes do plexo lombar estão contidas em um compartimento formado pelas fâscias dos músculos psoas e quadrado lombar.
- IV. Contrações do músculo sartório indicam estimulação da divisão anterior do nervo femoral e posicionamento inadequado da agulha.
- V. Nervo obturatório acessório está presente em cerca de 30% dos indivíduos e contribui para a inervação do quadril.

QUESTÃO 33 - Acerca dos cuidados com o paciente sob risco de regurgitação e aspiração pulmonar, julgue as assertivas abaixo:

- I. A pressão de barreira é mais importante que o tônus do esfíncter esofágico inferior na determinação da ocorrência de refluxo gastroesofágico.
- II. Secretina e agentes beta-adrenérgicos aumentam o tônus do esfíncter esofágico inferior.
- III. A regurgitação é prevenida com a aplicação de força de 10 Newton na manobra de Sellick (pressão cricoide) com o paciente acordado e força de 20 Newton com o paciente anestesiado.
- IV. A presença de sonda nasogástrica diminui a efetividade da pressão cricoide.
- V. A desnervação intestinal resulta em importante diminuição da atividade intestinal.

QUESTÃO 34 - Sobre a anestesia ambulatorial, julgue as assertivas abaixo:

- I. Paciente grande obeso com história de apneia do sono pode ser submetido à cirurgia sob anestesia regional em regime ambulatorial.
- II. A previsão de necessidade de hemotransfusão não é contraindicação para procedimentos ambulatoriais.
- III. O midazolam apresenta propriedades antieméticas.
- IV. A administração de 50mL de líquidos claros duas horas antes da cirurgia reduz o volume do conteúdo gástrico em pacientes ambulatoriais.
- V. A deambulação precoce após raquianestesia pode diminuir a incidência de cefaleia pós-punção da dura-máter.

QUESTÃO 35 - No cuidado perioperatório do paciente urológico, julgue as assertivas abaixo:

- I. A fração excretada de sódio é o teste que melhor avalia o desenvolvimento de insuficiência renal aguda em pacientes críticos.
- II. A liberação do hormônio antidiurético é estimulada durante a hipotensão por meio de receptores atriais.
- III. A anestesia regional está associada à menor mortalidade quando comparada à anestesia geral em pacientes submetidos à ressecção transuretral da próstata.
- IV. A idade avançada não é fator preditivo de disfunção renal pós-operatória.
- V. A ocorrência de complicações em pacientes com marcapasso cardíaco é elevada durante a litotripsia por ondas de choque.

UFPB – CONCURSO PÚBLICO HULW - 2012

QUESTÃO 36 - No paciente pneumopata submetido à cirurgia torácica, julgue as assertivas abaixo:

- I. O abuso de álcool é fator de risco para lesão pulmonar aguda após cirurgia torácica.
- II. Acidemia aumenta a resistência vascular pulmonar e aumenta o risco de falência ventricular direita em paciente com DPOC.
- III. Agonistas beta-adrenérgicos promovem broncodilatação por meio da elevação dos níveis de GMP-cíclico.
- IV. Vasopressores inibem a vasoconstrição pulmonar hipóxica.
- V. Volume expiratório forçado no primeiro segundo ($VE_{F_{1,0}}$) menor que 800mL em paciente de 70Kg é contraindicação absoluta para ressecção pulmonar.

QUESTÃO 37 - Sobre a anestesia em otorrinolaringologia, julgue as assertivas abaixo:

- I. A etiologia mais frequente da epiglotite aguda é a infecção pelo *Haemophilus influenzae* tipo B.
- II. A intensidade da dor pós-amigdalectomia é reduzida com a infiltração periamigdaliana de anestésico local.
- III. O *laser* de CO₂ tem alta penetração e pode causar lesões da retina.
- IV. O local mais frequente de lesão medular em pacientes vítimas de fraturas faciais é C4-C5.
- V. Gravidez é uma contraindicação relativa ao bloqueio do nervo laríngeo superior.

QUESTÃO 38 - Acerca da anestesia para cirurgia oftalmológica, julgue as assertivas abaixo:

- I. No processo de formação do humor aquoso, há transporte ativo de sódio e passivo de bicarbonato.
- II. A pressão intraocular normal é igual à pressão intracraniana.
- III. Hipotermia determina elevação da pressão intraocular secundária ao aumento da viscosidade do humor aquoso.
- IV. A acetilcolina administrada intraocular após a extração do cristalino não exerce efeitos sistêmicos.
- V. A administração de óxido nítrico deve ser evitada até uma semana após a cirurgia de descolamento da retina com hexafluoreto de enxofre.

QUESTÃO 39 - Sobre a anestesia neuroaxial, julgue as assertivas abaixo:

- I. O segmento medular entre T1 e T12 contém os corpos celulares dos neurônios simpáticos pré-ganglionares.
- II. O ligamento amarelo é mais espesso na linha média ao nível de L2-L3.
- III. O nível sensitivo do bloqueio espinhal obtido com a administração de soluções anestésicas hiperbáricas é mais previsível do que com o uso de soluções isobáricas.
- IV. Sintomas neurológicos transitórios podem ocorrer após raquianestesia com a administração de lidocaína, bupivacaína ou levobupivacaína.
- V. A *plica medianis dorsalis* é a estrutura geralmente responsável pela dispersão inadequada da anestesia peridural.

QUESTÃO 40 - Na condução da anestesia fora do centro cirúrgico para a realização de exames diagnósticos, julgue as assertivas abaixo:

- I. A principal causa de morbidade tem origem cardiovascular.
- II. Meios de contraste não iônicos estão mais frequentemente associados à nefropatia.
- III. O fenoldopam é estratégia eficaz na prevenção da nefropatia induzida por meios de contraste.
- IV. A dose máxima anual recomendada de exposição ocupacional a radiações ionizantes é de 5.000mrem.
- V. A monitorização do paciente durante anestesia geral para ressonância magnética deve incluir pressão arterial não invasiva, oximetria de pulso, eletrocardiografia e capnografia.