



## Atualização dos dados sobre a COVID-19 no estado da Paraíba\*

*(atualizado com dados do dia 01 de junho de 2020)*

Entre os dias 01/05 e 01/06, a Paraíba apresentou um aumento substancial no número de casos confirmados e óbitos por COVID-19. Se em 01/05 existiam casos confirmados em 61 municípios do estado, em 01/06 já eram 194 os municípios com casos da doença registrados.

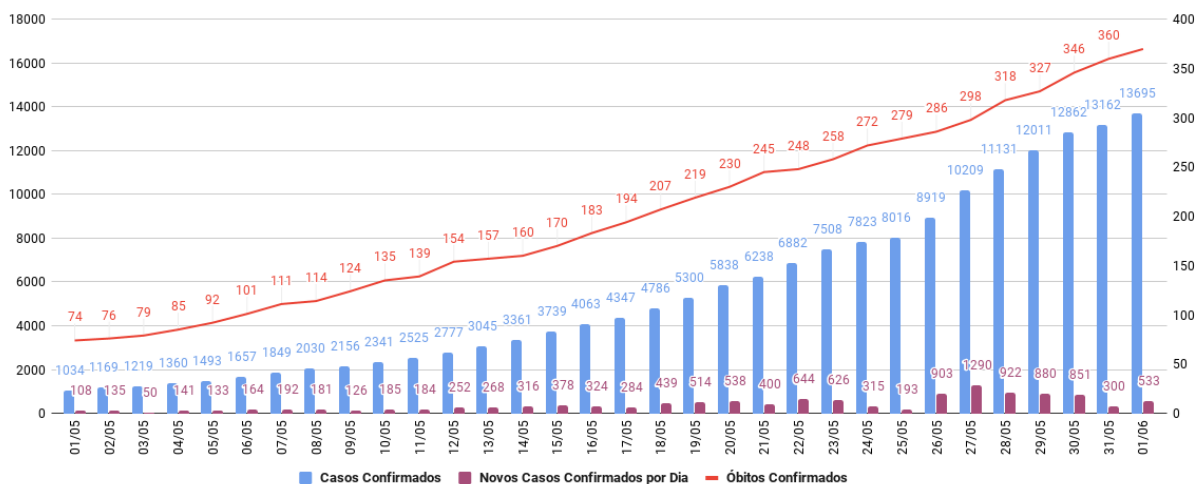
No mês de maio, a média de novos casos confirmados diariamente foi de 399, com crescimentos semanais. Entre os dias 01/05 e 08/05 essa média diária era de 138 casos, passando para 254 novos casos diários entre 09/05 e 16/05. Entre 17/05 e 24/05 a

média foi de 470 casos diários, para finalmente alcançar a média de 734 casos diários entre 25/05 e 01/06. Tal dado pode sinalizar um efeito do aumento do número de testes realizado ou um avanço mais sustentado da doença no estado.

O gráfico a seguir apresenta os dados sobre a evolução do número de casos confirmados – os dados agregados e os novos casos confirmados por dia – e o número de óbitos confirmados desde o primeiro caso registrado.



Paraíba: casos e óbitos confirmados por COVID-19



## DISTRIBUIÇÃO TERRITORIAL DOS CASOS

No que diz respeito à distribuição territorial dos casos e óbitos, observa-se uma grande concentração na capital do estado. São 4.151 casos confirmados, o que corresponde a 30,31% do total de casos no estado; e 132 óbitos, o equivalente a 35,68% do total registrado no estado. Os dados atuais mostram uma redução percentual significativa, uma vez que em 08/05, João Pessoa concentrava 52,32% (1.062) dos casos confirmados e 46,59% (53) dos óbitos no estado. Os números indicam, portanto, uma maior dispersão da Covid-19 pelo estado da Paraíba.

Outro município que chama atenção em relação a quantidade de casos e óbitos é Santa Rita. O município apresenta a maior taxa de mortalidade por 100 mil habitantes do estado – 46,1 mortes por COVID-19 a cada 100 mil habitantes. Entre os municípios com mais de 300 casos confirmados, Santa Rita ainda possui a maior taxa de letalidade do grupo, 10,6%. A taxa de letalidade na Paraíba, por sua vez, é de 2,7%.



Tabela 1. Distribuição dos casos, óbitos, taxas de mortalidade e letalidade<sup>1</sup>

Município	Casos Confirmados	Óbitos Confirmados	Taxa de Mortalidade por 100 mil habitantes	Taxa de Letalidade
Paraíba	13.695	370	9,2	2,7%
João Pessoa	4.151	132	16,3	3,2%
Campina Grande	1.578	24	5,9	1,5%
Cabedelo	796	8	11,8	1%
Santa Rita	597	63	46,1	10,6%
Patos	587	23	21,4	3,9%
Guarabira	573	4	6,8	0,7%
Caaporã	371	4	18,3	1,1%
Bayeux	319	21	21,7	6,6
Pedras de Fogo	247	4	14,1	1,6%
Sapé	201	5	9,5	2,5%

<sup>1</sup> Taxa de letalidade ou coeficiente de letalidade é a proporção entre o número de mortes por uma doença e o número total de pessoas que sofrem dessa doença. A taxa de mortalidade ou coeficiente de mortalidade, por sua vez, corresponde ao número de mortes registradas em relação ao contingente populacional de uma determinada região.



## TAXA DE LETALIDADE E TAXA DE MORTALIDADE

Por muitos dias seguidos a Paraíba apresentou a maior taxa de letalidade por COVID-19 no país. Em 16 de abril, por exemplo, a taxa de letalidade do estado era de 14,5%, enquanto a média nacional era de 6,3%. Entretanto, desde o dia 16 de abril o estado tem reduzido a sua taxa de letalidade.

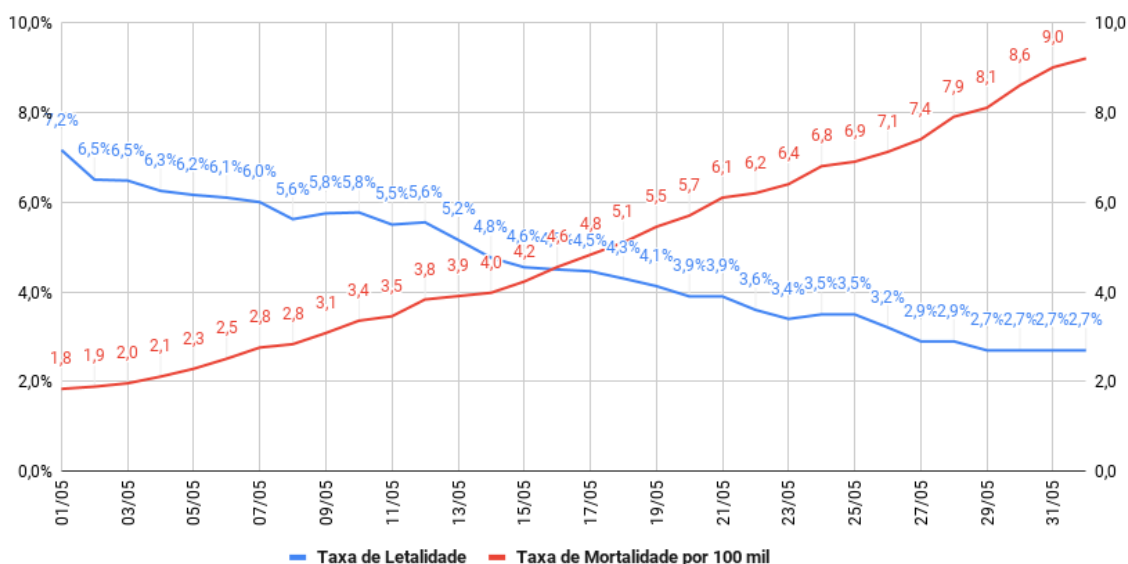
Essa queda estaria relacionada ao aumento do número de testes para COVID-19 realizados na Paraíba. Em 13/04, a Universidade Federal da Paraíba entregou o primeiro laboratório para realização de testes, com capacidade para realização de 100 exames por dia. Além

disso, em 26/04, os testes rápidos para COVID-19 começaram a ser feitos no estado, após a aquisição de 310 mil testes rápidos pela Secretaria de Saúde do Estado (SES).

Por outro lado, a taxa de mortalidade por 100 mil habitantes tem apresentado uma tendência de crescimento. Como consequência do aumento diário de óbitos confirmados, é natural que se observe o aumento sustentado dessa taxa.



### Paraíba: taxa de letalidade e taxa de mortalidade por COVID-19



### PERFIL DAS VÍTIMAS

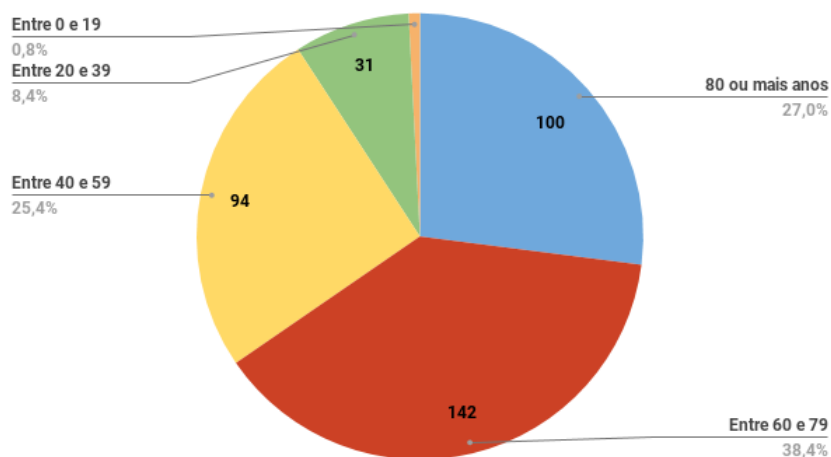
Quanto ao perfil das vítimas da COVID-19 no estado da Paraíba, 62,1% (229) são do sexo masculino e 37,9% (140) do sexo feminino<sup>2</sup>. Entre as vítimas, apenas 3 (0,8%) tinham entre 0 e 19 anos, 31 (8,4%) estavam na faixa etária entre 20 e 39 anos. Já 25,4% (94) possuíam entre 40 e 59, 38,4% (142) eram pessoas entre 60 e 79 anos e, por fim, 27% (100) eram pessoas com 80 anos ou mais. Entre as 370 vítimas, 71,9% (266) possuíam uma ou mais

comorbidades, enquanto as demais 28,1% (104) ou não possuíam comorbidade alguma ou a comorbidade não foi relatada. Entre as comorbidades mais frequentes, estão diabetes e hipertensão.

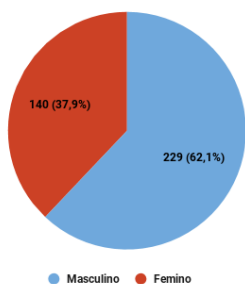
<sup>2</sup> Para efeitos de contabilização, umas das vítimas não teve o sexo registrado.



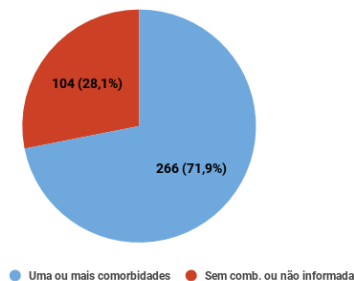
### Faixa etária dos óbitos confirmados por COVID-19



### Gênero das Vítimas



### Existência ou não de comorbidades entre as vítimas



\* Relatório produzido pelo Núcleo de Políticas Públicas e Desenvolvimento Sustentável, com apoio do discente Barnabé Lucas de Oliveira Neto, do Programa de Pós-graduação em Ciência Política e Relações Internacionais da UFPB.